



Raport Absencja chorobowa w 2025 r.



DEPARTAMENT STATYSTYKI I PROGNOZ AKTUARIALNYCH

Warszawa 2026



ZAKŁAD
UBEZPIECZEŃ
SPOŁECZNYCH

Opracowały: Ewa Karczewicz
Agnieszka Sikora
Agnieszka Bolesta
Wydział Badań Statystycznych

Akceptowała: Małgorzata Wolska-Łopacińska
Wicedyrektor Departamentu Statystyki i Prognoz Aktuarialnych

Uwaga: Ze względu na zaokrąglenia danych, w niektórych tabelach sumy składników mogą się nieznacznie różnić od podanych wielkości „ogółem”

Zjawisko rosnącej absencji chorobowej w Polsce staje się coraz bardziej zauważalne. Chorujemy częściej i coraz dłużej. Absencja chorobowa jest zjawiskiem dynamicznym i zmiennym sezonowo.

W 2025 roku w *Rejestrze zaświadczeń lekarskich* odnotowano 27,5 mln zaświadczeń lekarskich o czasowej niezdolności do pracy na łączną liczbę 290,5 mln dni absencji chorobowej, zarówno z tytułu choroby własnej, jak i z tytułu opieki nad dziećmi czy innymi członkami rodziny. Przeciętna długość zaświadczenia lekarskiego wyniosła 10,82 dnia, a otrzymał je statystycznie co drugi ubezpieczony w ZUS Polak. W porównaniu z rokiem poprzednim odnotowano pół miliona więcej dni absencji chorobowej. Częściej korzystaliśmy ze zwolnień krótkich – do 5 dni zostało wystawionych 9,8 mln zaświadczeń z tytułu choroby własnej, tj. o 0,2% więcej (w 2024 r. – 9,5 mln), w tym zaświadczeń jednodniowych 1,8 mln (w 2024 r. – 1,7 mln).

Każdy dzień zwolnienia lekarskiego generuje określone koszty zarówno dla samego ubezpieczonego, pracodawców, jak i systemu ubezpieczeń społecznych. W pierwszych 33 dniach absencji (lub 14 dniach w przypadku osób powyżej 50 roku życia) wynagrodzenie chorobowe pokrywa pracodawca. W przypadku dużych zakładów pracy, gdzie skala absencji jest znacząca, wydatki te mogą sięgać nawet milionów złotych rocznie.

Analizując dane o absencji chorobowej, widzimy, że coraz częściej jest spowodowana czynnikami psychicznymi lub przeciążeniem. Jako przyczyny absencji chorobowej pojawiają się jednostki chorobowe związane z wypaleniem zawodowym. W Klasyfikacji ICD-10 wypalenie nie jest klasyfikowane jako choroba, znajduje się w grupie czynników wpływających na stan zdrowia lub wymuszających kontakt z opieką medyczną i przypisane jest do kategorii: problemy w radzeniu sobie z trudnościami życia.

W 2025 r. obserwujemy wzrost absencji chorobowej spowodowanej następującymi jednostkami chorobowymi: *Złe samopoczucie, zmęczenie (R53)*, *Problemy związane z trudnościami życiowymi, w tym Wypalenie się (Z73)*, *Zaburzenia snu (G47)*. Przykładowo, w porównaniu do 2024 r., absencja chorobowa z tytułu *Problemów związanych z trudnościami życiowymi (w tym Wypalenie się)* wzrosła o 32,0% w liczbie zaświadczeń lekarskich, i o 38,8% w liczbie dni absencji. Analogicznie o 20,3% w liczbie zaświadczeń oraz o 15,1% w liczbie dni wzrosła absencja związana z *Zaburzeniami snu (G47)*.

I. ABSENCJA CHOROBY OGÓŁEM

W *Rejestrze zaświadczeń lekarskich*¹ w 2025 roku zarejestrowano 27,5 mln wszystkich zaświadczeń lekarskich² o czasowej niezdolności do pracy na łączną liczbę 290,5 mln dni absencji chorobowej z tytułu choroby własnej, opieki nad dzieckiem oraz opieki nad innym członkiem rodziny. Zostały one wystawione zarówno ubezpieczonym w ZUS, jak i ubezpieczonym w KRUS, w INNYCH instytucjach w Polsce czy w INNYM państwie. 93,1% zaświadczeń przypadło na ubezpieczonych w ZUS, a liczba dni absencji chorobowej dla nich stanowiła 87,6%.

Tabl. 1 Absencja chorobowa w latach 2021-2025

Wyszczególnienie	Liczba dni absencji chorobowej		Liczba zaświadczeń lekarskich	
	Ogółem	w tym: ubezpieczeni w ZUS	Ogółem	w tym: ubezpieczeni w ZUS
	w mln			
2021	282,5	253,2	24,6	23,1
2022	288,8	253,5	27,0	25,2
2023	287,2	250,7	27,4	25,5
2024	290,0	253,5	27,4	25,5
2025	290,5	254,5	27,5	25,6
dynamika				
2021 = 100	102,8	100,5	111,8	110,8
2024 = 100	100,2	100,4	100,1	100,1

W porównaniu do 2024 r. liczba dni absencji chorobowej wzrosła o 0,2% (w porównaniu do 2021 r. – o 2,8%), a liczba zaświadczeń lekarskich wzrosła o 0,1% (w porównaniu do 2021 r. – o 11,8%).

¹ według stanu bazy na dzień 07.01.2026 r.

² w przypadku gdy ubezpieczony był zatrudniony u kilku pracodawców jednocześnie i lekarz wystawił odpowiednią liczbę zaświadczeń lekarskich o niezdolności do pracy w tym samym wymiarze i przypadającej w tym samym okresie przyjmuje się tylko jedno zaświadczenie.

Tabl. 2 Absencja chorobowa w 2025 r.

Wyszczególnienie	Liczba dni absencji chorobowej	Liczba zaświadczeń lekarskich	Przeciętna długość zaświadczenia lekarskiego
	w mln		w dniach
Ogółem, w tym z tytułu:	290,5	27,5	10,58
choroby własnej	277,6	24,2	11,48
opieki nad dzieckiem	10,1	2,7	3,70
opieki nad innym członkiem rodziny	2,6	0,5	4,95

Ze względu na rodzaj okoliczności absencji w 2025 r. wystawiono:

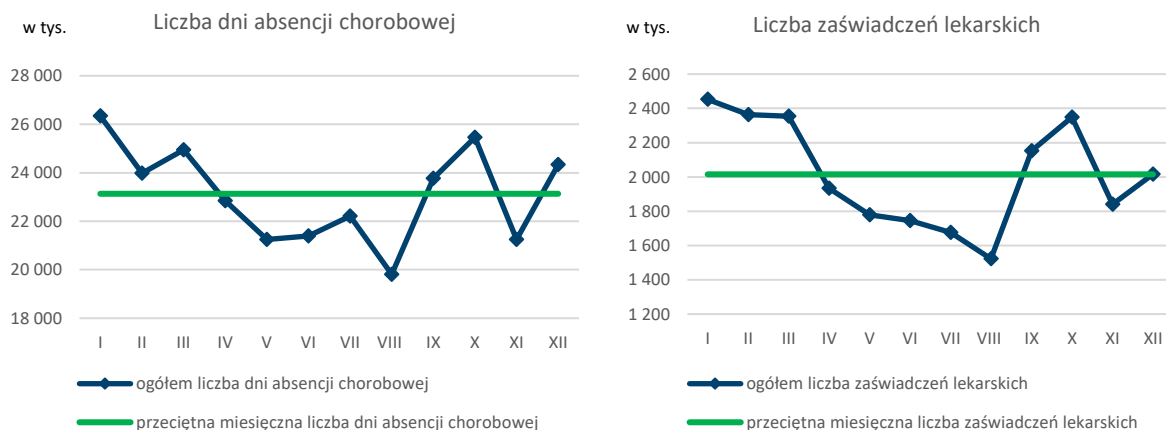
- z tytułu choroby własnej 24,2 mln zaświadczeń lekarskich (tj. 88,0% ogółu zaświadczeń) na łączną liczbę 277,6 mln dni absencji chorobowej (95,6% ogólnej liczby dni). W porównaniu z rokiem 2024 zarówno liczba zaświadczeń lekarskich, jak i liczba dni absencji chorobowej była wyższa odpowiednio o 0,8% i o 0,5%.
- z tytułu opieki nad dzieckiem 2,7 mln zaświadczeń lekarskich (9,8%) na łączną liczbę 10,1 mln dni (3,5%). W porównaniu do 2024 r. liczba zaświadczeń była niższa o 7,2% , a liczba dni absencji chorobowej o 9,6%.
- z tytułu opieki nad innym członkiem rodziny 0,5 mln zaświadczeń (1,8%), a liczba dni absencji chorobowej wyniosła 2,6 mln dni (0,9%). W porównaniu z rokiem poprzednim był to wzrost zarówno liczby dni z tego tytułu o 4,7%, jak i liczby zaświadczeń o 8,7%.

Sezonowość w absencji chorobowej jest zjawiskiem naturalnym i występującym co roku. Najwięcej zaświadczeń lekarskich z tytułu choroby własnej wystawiono w styczniu 2025 r., kiedy to odnotowano 2,5 mln zaświadczeń (w 2024 r. – 2,4 mln) oraz w lutym i marcu 2025 r. po 2,4 mln zaświadczeń (w 2024 r. – 2,2 mln i 2,0 mln). Zaświadczenia wystawione w styczniu 2025 r. stanowiły 10,1% ogółu zaświadczeń z tytułu choroby własnej w całym roku, w lutym 9,8%, a w marcu 9,7% ogółu zaświadczeń. Kolejny wysoki poziom liczby wystawionych zaświadczeń lekarskich odnotowano w październiku 2025 r. – 2,3 mln (w 2024 r. – 2,4 mln).

3 marca 2025 r. wystawiono najwięcej w całym roku zaświadczeń lekarskich z tytułu choroby własnej – 185,9 tys., tj. 7,4% ogółu zaświadczeń wystawionych z tego tytułu w marcu.

Tabl. 3 Absencja chorobowa z tytułu choroby własnej w poszczególnych miesiącach 2025 r.

Wyszczególnienie	Liczba dni absencji chorobowej		Liczba zaświadczeń lekarskich	
	Ogółem	w tym: ubezpieczeni w ZUS	Ogółem	w tym: ubezpieczeni w ZUS
	w mln			
I - XII 2025	277,6	242,0	24,2	22,4
I	26,3	22,9	2,5	2,3
II	24,0	21,0	2,4	2,2
III	24,9	21,7	2,4	2,2
IV	22,8	19,8	1,9	1,8
V	21,3	18,4	1,8	1,6
VI	21,4	18,6	1,7	1,6
VII	22,2	19,3	1,7	1,5
VIII	19,8	17,2	1,5	1,4
IX	23,8	20,9	2,2	2,0
X	25,5	22,4	2,3	2,2
XI	21,3	18,5	1,8	1,7
XII	24,3	21,2	2,0	1,9

Rys. 1 Absencja chorobowa z tytułu choroby własnej w poszczególnych miesiącach 2025 r.


II. ABSENCJA CHOROBOWA Z TYTUŁU CHOROBY WŁASNEJ OSÓB UBEZPIECZONYCH W ZUS

Absencja chorobowa z tytułu choroby własnej osób ubezpieczonych w ZUS dotyczy populacji, dla której wystawiono ponad 92% ogółu zaświadczeń lekarskich z tytułu choroby własnej na ponad 87% ogółu dni absencji z tego tytułu.

W 2025 r. absencja chorobowa ubezpieczonych w ZUS kształtowała się następująco:

- 25,6 mln zaświadczeń lekarskich ogółem,
- 254,5 mln dni absencji chorobowej,
 - w tym z tytułu choroby własnej:
 - 22,4 mln zaświadczeń,
 - 242,0 mln dni absencji chorobowej,
 - przeciętna długość zaświadczenia – 10,82 dnia.

Skumulowana (od początku roku) przeciętna długość absencji chorobowej ubezpieczonych w ZUS wyniosła 33,70 dnia. Przy czym skumulowana absencja kobiet była dłuższa o ponad 3 dni od absencji mężczyzn (31,95 dnia dla mężczyzn i 35,20 dnia dla kobiet).

Tabl. 4 Absencja chorobowa w 2025 r. ubezpieczonych w ZUS

Wyszczególnienie	Liczba dni absencji chorobowej	Liczba zaświadczeń lekarskich	Przeciętna długość zaświadczenia lekarskiego
	w mln		w dniach
Ogółem, w tym:	254,5	25,6	9,96
z tytułu choroby własnej:	242,0	22,4	10,82
Mężczyźni	105,5	9,9	10,70
Kobiety	136,5	12,5	10,92

W porównaniu z 2024 r., wyższa była zarówno liczba dni absencji chorobowej z tytułu choroby własnej ubezpieczonych w ZUS o 0,8%, jak też liczba wystawionych zaświadczeń lekarskich o 0,9%. W przeliczeniu na jednego ubezpieczonego zdrowotnie absencja chorobowa przeciętnie wyniosła 14,76 dnia. Dla porównania, w 2024 r. przeciętna ta była nieznacznie niższa i wyniosła 14,65 dnia.

Od lat więcej zaświadczeń wydawanych jest kobietom, a ich liczba jest pośrednio związana z absencją kobiet w ciąży. Odsetek wystawionych kobietom zaświadczeń lekarskich wynosi zazwyczaj ponad 55,5%. W 2023 r. wyniósł – 55,7%, w 2024 r. – 55,5%, a w 2025 r. – 55,9% ogółu zaświadczeń.

Liczba ubezpieczonych, którym przynajmniej raz w 2025 r. wystawiono zaświadczenie lekarskie wyniosła 7 180,7 tys. osób. Ze zwolnień skorzystało 3 877,6 tys. kobiet i stanowiły one 54,0%. Mężczyzn, którzy przynajmniej raz przebywali na zwolnieniu lekarskim było 3 301,9 tys. i stanowili 46,0% przebywających na zwolnieniach ogółem.

Najwięcej osób, którym wydano zaświadczenie lekarskie, to ubezpieczeni w wieku między 40 a 44 rokiem życia – stanowili oni 13,9% (tj. 996,0 tys. osób) przebywających na zwolnieniach. W populacji mężczyzn ta grupa wiekowa stanowiła 13,4% (tj. 442,6 tys. mężczyzn), a w populacji kobiet – 14,3% (tj. 553,3 tys. kobiet).

Osoby w wieku 35-39 lat stanowiły 13,1% ubezpieczonych, którym wydano zaświadczenie lekarskie, kobiety w tym wieku – 13,3% (tj. 515,8 tys. kobiet), a mężczyźni – 12,9% (427,3 tys. mężczyzn). Najmniej kobiet przebywających na zwolnieniu lekarskim było w wieku 19 lat i mniej oraz w wieku ponad 65 lat – łącznie 3,4% populacji kobiet.

W 2025 r. przeważały zaświadczenia lekarskie wystawione na okres od 1 do 5 dni, ich udział wyniósł 43,9% ogółu zaświadczeń, z czego jednodniowych – 8,1% ogółu. Zaświadczenia wystawione na okres niezdolności od 11 do 30 dni stanowiły 29,2% zaświadczeń lekarskich z tytułu choroby własnej.

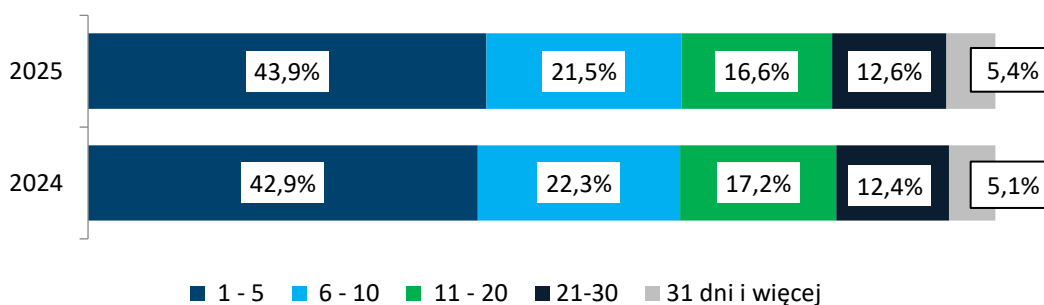
W porównaniu z 2024 r. zwiększył się udział zwolnień wystawianych do 5 dni z 42,9% do 43,9%, zaś zaświadczeń jednodniowych z 7,5% do 8,1%. Zmalał natomiast odsetek zwolnień o długości od 6 do 10 dni z 22,3% do 21,5% oraz udział zaświadczeń o długości absencji od 11 do 30 dni z 29,6% do 29,2%.

Oznacza to, że w 2025 roku odsetek zaświadczeń lekarskich o długości do 5 dni wzrósł o 1,0 punktu procentowego, a odsetek zaświadczeń lekarskich o długości od 6 do 10 dni zmalał o 0,8 punktu procentowego.

Tabl. 5 Liczba zaświadczeń lekarskich wystawionych w 2025 r. z tytułu choroby własnej osobom ubezpieczonym w ZUS według długości absencji chorobowej i płci

Wyszczególnienie	Liczba zaświadczeń lekarskich	w tym: liczba zaświadczeń o orzeczonej długości absencji chorobowej w dniach:					
		1-5	w tym: 1 dzień	6-10	11-20	21-30	31 dni i więcej
		w mln					
Ogółem	22,4	9,8	1,8	4,8	3,7	2,8	1,2
Mężczyźni	9,9	4,1	0,7	2,4	1,8	1,0	0,5
Kobiety	12,5	5,7	1,2	2,4	1,9	1,8	0,7

Rys. 2 Struktura liczby zaświadczeń lekarskich według orzeczonej długości absencji chorobowej w latach 2024-2025



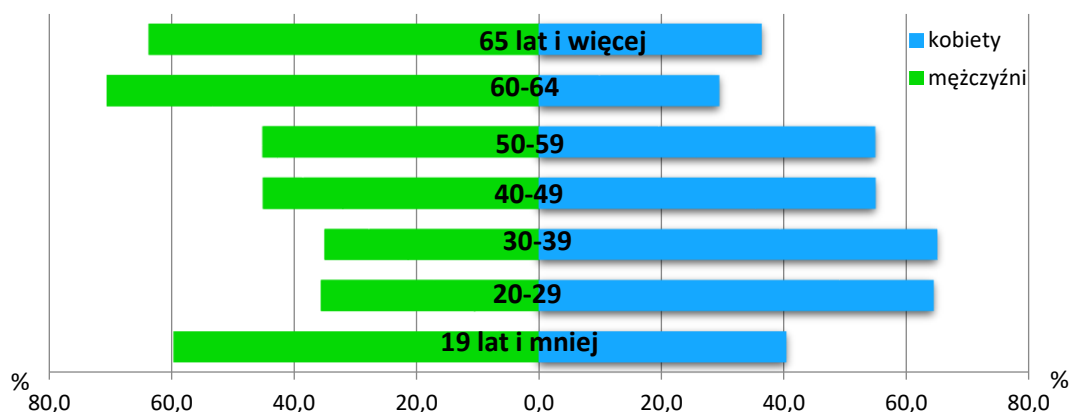
Analizując liczbę dni absencji chorobowej w korelacji z płcią i wiekiem ubezpieczonych widać wyraźnie zróżnicowanie pomiędzy grupami wiekowymi. Najdłużej na zwolnieniach lekarskich przebywali ubezpieczeni w wieku 30-39 lat (26,2% dni absencji). W przypadku mężczyzn 25,3% dni absencji dotyczyło ubezpieczonych w wieku 40-49 lat, a 23,4% mężczyzn między 50 a 59 rokiem życia. W populacji kobiet najdłużej na zwolnieniach przybywały kobiety w wieku 30-39 lat (30,2% dni absencji).

Tabl. 6 Struktura dni absencji chorobowej w 2025 r. z tytułu choroby własnej osób ubezpieczonych w ZUS według wieku i płci

Wiek ubezpieczonego	Ogółem	Mężczyźni	Kobiety
Ogółem	100,0	100,0	100,0
19 lat i mniej	1,1	1,5	0,8
20-29	15,1	12,3	17,3
30-39	26,2	21,1	30,2
40-49	24,5	25,3	23,9
50-59	22,7	23,4	22,1
60-64	7,4	12,0	3,9
65 lat i więcej	3,0	4,3	1,9

Badanie liczby dni absencji chorobowej według płci, pokazuje, że największa różnica wystąpiła w grupie wiekowej 20-39 lat, w której liczba dni absencji chorobowej kobiet była blisko dwukrotnie większa od liczby dni absencji mężczyzn. W grupach wiekowych 19 lat i mniej oraz powyżej 60 roku życia absencja chorobowa mężczyzn znacznie przewyższała absencję kobiet pod względem jej długości.

Rys. 3 Struktura liczby dni absencji chorobowej w 2025 r. według wieku i płci

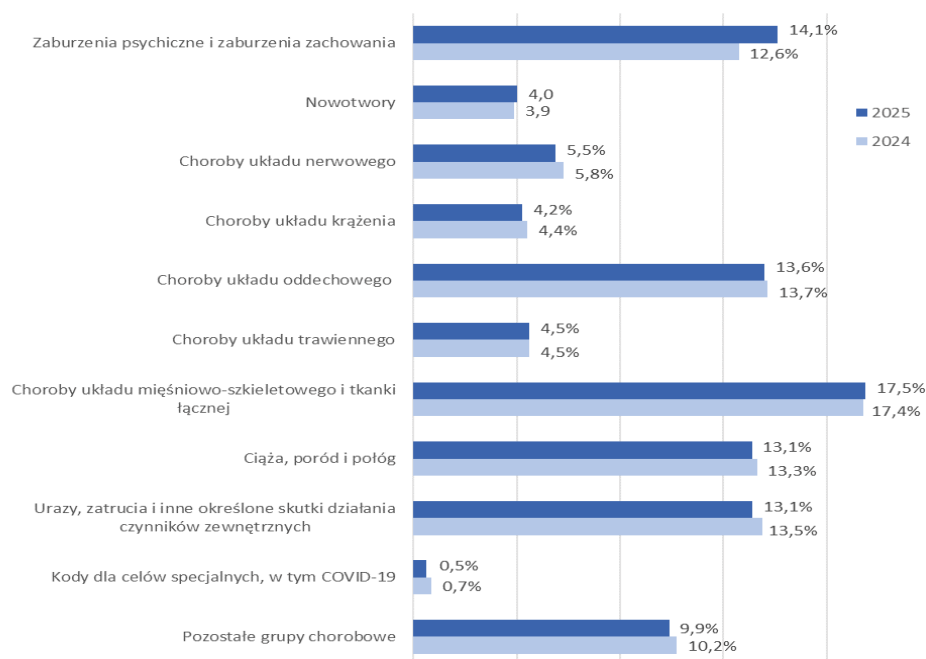


III. PRZYCZYNY CHOROBOWE ABSENCJI Z TYTUŁU CHOROBY WŁASNEJ OSÓB UBEZPIECZONYCH W ZUS

W 2025 r. czasową niezdolność do pracy, w kontekście **liczby dni absencji**, najczęściej powodowały:

- choroby układu mięśniowo-szkieletowego i tkanki łącznej – 17,5%, 42,4 mln dni chorobowej (w 2024 r. – 17,4%, 41,8 mln dni),
- zaburzenia psychiczne i zaburzenia zachowania – 14,1%, 34,1 mln dni (w 2024 r. – 12,6%, 30,3 mln dni),
- choroby układu oddechowego – 13,6%, 32,9 mln dni (w 2024 r. – 13,7%, 33,0 mln dni),
- urazy, zatrucia i inne określone skutki działania czynników zewnętrznych – 13,1%, 31,7 mln dni (w 2024 r. – 13,5%, 32,5 mln dni)
- ciąża, poród i połóg – 13,1% ogółu liczby dni absencji, 31,6 mln dni absencji, (w 2024 r. - 13,3%, 31,8 mln dni),
- jednostki chorobowe związane z COVID-19 – 0,5%, 1,2 mln dni absencji (w 2024 r. – 0,7%, 1,7 mln dni).

Rys. 4 Struktura dni absencji chorobowej w 2025 r. z tytułu choroby własnej osób ubezpieczonych w ZUS według grup chorobowych



W zależności od płci czasową niezdolność do pracy powodowały inne jednostki chorobowe.

W populacji **mężczyzn** dominowały:

- ostre zakażenie górnych dróg oddechowych o umiejscowieniu mnogim lub nieokreślonym (J06) – 5,5% ogółu liczby dni absencji chorobowej mężczyzn (w 2024 r. było to 5,4%),
- bóle grzbietu (M54) – 5,1% (w 2024 r. – 5,0%),
- reakcja na ciężki stres i zaburzenia adaptacyjne (F43) – 4,2% (w 2024 r. – 3,6%),
- zaburzenia korzeni rdzeniowych i splotów nerwowych (G54) – 4,2% (w 2024 r. – 4,6%),
- inne choroby kręgosłupa międzykręgowego (M51) – 3,0% (w 2024 r. również 3,0%).

W rankingu tym grypa (J10, J11) zajęła 29 miejsce, stanowiąc 0,8% ogółu liczby dni absencji chorobowej mężczyzn (w 2024 r. – 0,4%). W stosunku do 2024 r. liczba dni zwiększyła się 2-krotnie. Natomiast jednostka chorobowa COVID-19 (U07.1) stanowiła 0,4% ogółu liczby dni absencji chorobowej mężczyzn (w 2024 r. – 0,6%).

W populacji **kobiet**, od lat, najdłuższą absencją chorobową powoduje *Opieka położnicza z powodu stanów związanych głównie z ciążą (O26)* – 20,0% ogółu liczby dni absencji chorobowej kobiet (w 2024 r. było to 20,2%).

W dalszej kolejności są to:

- reakcja na ciężki stres i zaburzenia adaptacyjne (F43) – 5,9% (w 2024 r. – 5,2%),
- ostre zakażenie górnych dróg oddechowych o umiejscowieniu mnogim lub nieokreślonym (J06) – 5,3% (w 2024 r. również 5,3%),
- inne zaburzenia lękowe (F41) – 3,3% (w 2024 r. – 2,9%),
- epizod depresyjny (F32) – 3,1% (w 2024 r. – 2,8%).

W rankingu jednostek chorobowych powodujących najdłuższą absencją chorobową grypa (J10,J11) zajęła 23 miejsce i stanowiła 0,7% ogółu liczby dni absencji chorobowej kobiet (w 2024 r. – 0,4%). Był to ponad 2-krotny wzrost liczby dni absencji w stosunku do 2024 r. Natomiast absencja z tytułu COVID-19 (U07.1) stanowiła 0,5% ogółu liczby dni absencji chorobowej kobiet (w 2024 r. – 0,7%).

W 2025 r. zauważalny jest znaczący wzrost absencji chorobowej z tytułu *Czynników wpływających na stan zdrowia i kontakt ze służbą zdrowia (Z00-Z99)*. Z tego tytułu zarejestrowano 301,4 tys. zaświadczeń lekarskich na łączną liczbę 3 184,1 tys. dni absencji chorobowej, co stanowiło 1,3% zarówno ogółu liczby wystawionych zaświadczeń, jak i ogółu liczby dni absencji chorobowej.

W porównaniu do 2024 r. liczba wystawionych zaświadczeń była wyższa o 10,2% oraz liczba dni o 7,4%. W 2025 r. zdecydowana większość (tj. 67,9%) tych zaświadczeń wystawiona została kobietom. Duży udział w zaświadczeniach dotyczących tej grupy chorobowej miały zaświadczenia z tytułu *Nadzoru nad ciężką wysokiego ryzyka (Z35)*, wystawiono ich w 2025 r. 30,7 tys. na łączną liczbę 738,7 tys. dni. Absencja z tego tytułu stanowiła 10,2% liczby zaświadczeń lekarskich wystawionych w tej grupie chorobowej oraz 23,2% liczby dni absencji chorobowej.

Najczęściej zaświadczenia z tego tytułu wystawiano na okres od 11 do 30 dni. Stanowiły one 75,7% wszystkich zaświadczeń z tytułu tej jednostki chorobowej (w 2024 r. – 77,1%).

W 2025 r. **mężczyznom** najczęściej wystawiano **zaświadczenia lekarskie** w związku z:

- ostrym zakażeniem górnych dróg oddechowych o umiejscowieniu mnogim lub nieokreślonym (J06) – 12,1% ogółu zaświadczeń wystawionych mężczyznom (w 2024 r. - 11,6%),
- ostrym zapaleniem nosa i gardła (przeziębienie) (J00) – 7,1% (w 2024 r. – 6,9%),
- bólami grzbietu (M54) – 6,1% (w 2024 r. – 5,9%).

W rankingu jednostek chorobowych będących najczęstszą przyczyną wystawiania zaświadczeń lekarskich mężczyznom grypa (J10, J11) zajęła dziesiąte miejsce, stanowiąc 1,5% ogółu zaświadczeń wystawionych w tej grupie ubezpieczonych (w 2024 r. było to 0,7%). Jednostka chorobowa *COVID-19 (U07.1)* wystąpiła na dwudziestym szóstym miejscu rankingu stanowiąc 0,8% ogółu zaświadczeń wystawionych mężczyznom (w 2024 r. – było to 1,0%).

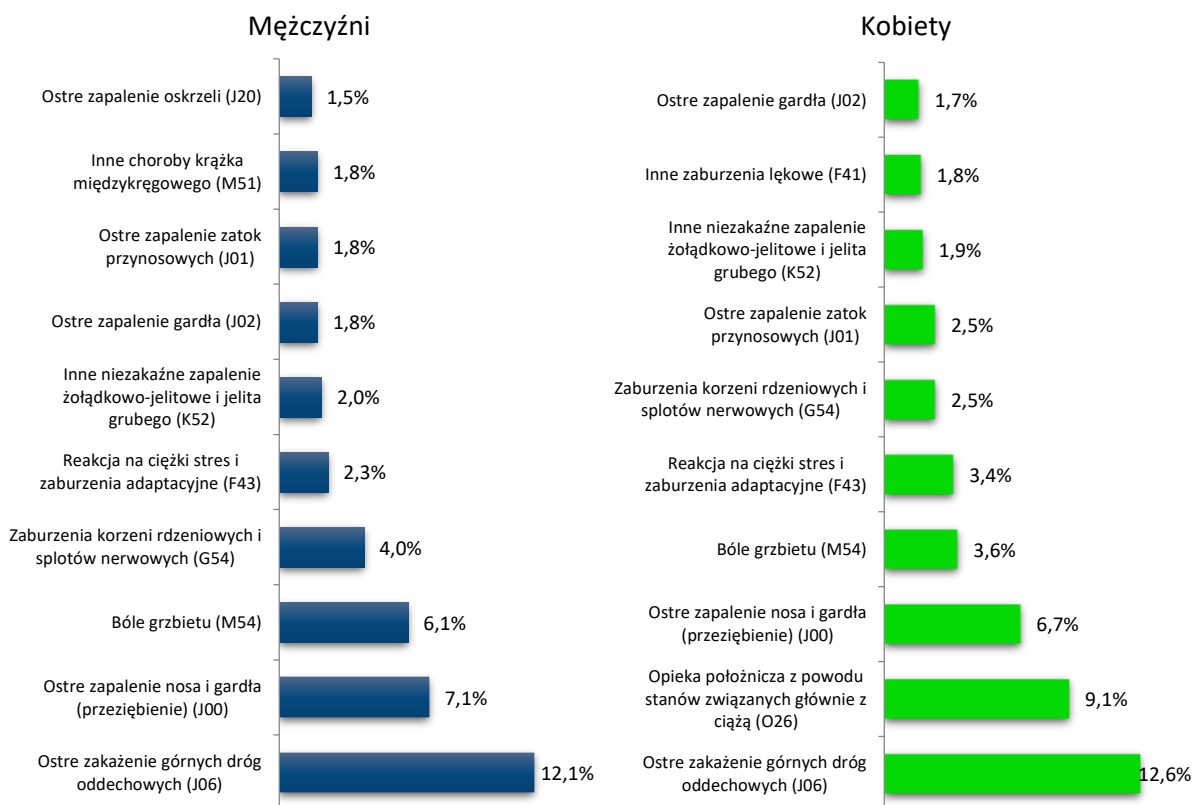
Wśród jednostek chorobowych będących najczęstszą przyczyną wystawiania zaświadczeń lekarskich **kobietom** w 2025 r. dominowały:

- ostre zakażenie górnych dróg oddechowych o umiejscowieniu mnogim lub nieokreślonym (J06) – 12,6% (w 2024 r. – 12,4%),

- opieka położnicza z powodu stanów związanych głównie z ciążą (O26) – 9,1% ogółu zaświadczeń wystawionych kobietom (w 2024 r. – 9,3%),
- ostre zapalenie nosa i gardła (przeziębienie) (J00) – 6,7% (w 2024 r. również 6,7%).

Grypa (J10, J11) zajęła dwunaste miejsce w rankingu jednostek chorobowych będących najczęstszą przyczyną wystawiania zaświadczeń lekarskich kobietom, stanowiąc 1,6% ogółu zaświadczeń wystawionych tej grupie ubezpieczonych (w 2024 r. było to 0,7%). Jednostka chorobowa *COVID-19 (U07.1)* zajęła piętnaste miejsce w tym rankingu, stanowiąc 1,0% ogółu zaświadczeń wystawionych kobietom w 2025 r. (w 2024 r. było to 1,3%).

Rys. 5 Ranking 10 jednostek chorobowych generujących największą liczbę zaświadczeń lekarskich wystawionych z tytułu choroby własnej w 2025 r.

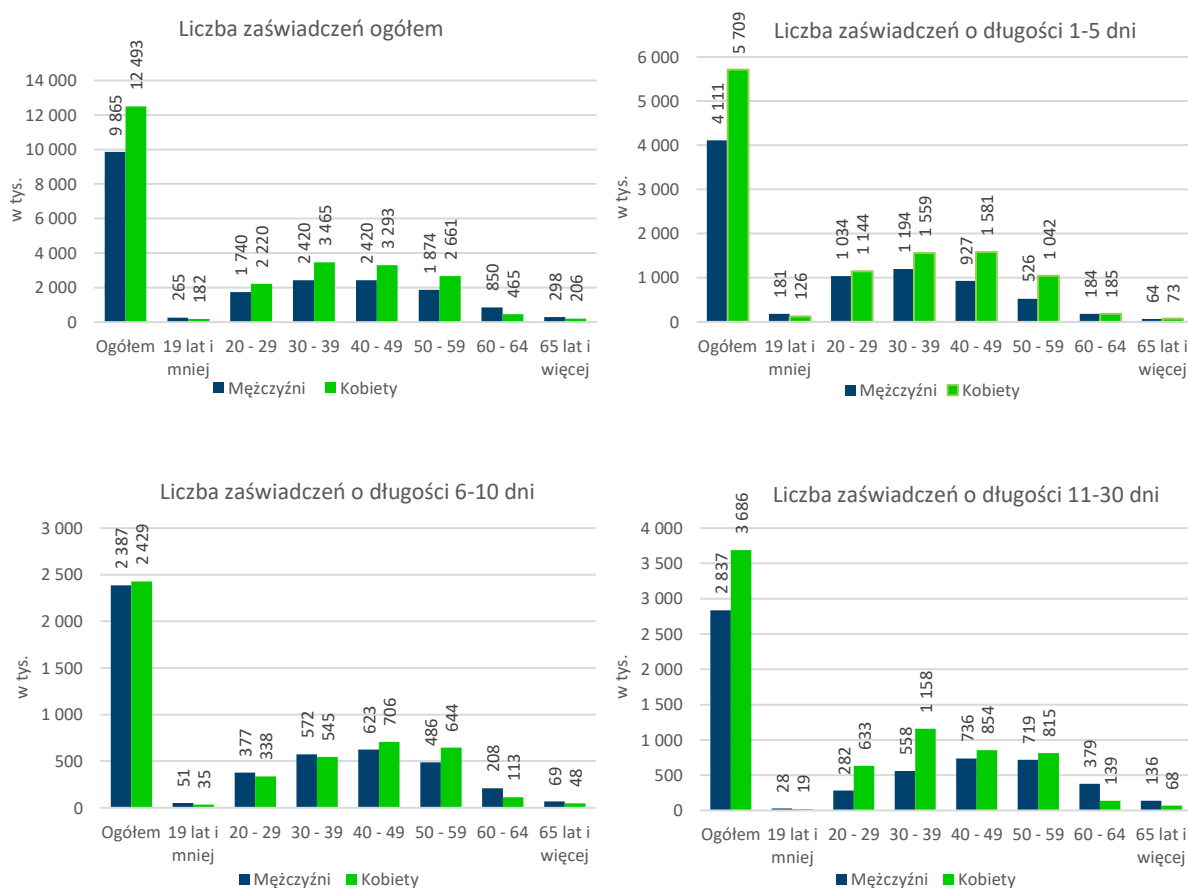


Najwięcej zaświadczeń (26,3%) wydano osobom w wieku 30-39 lat – w populacji kobiet odsetek ten wyniósł 27,7%, w populacji mężczyzn – 24,5%. W przypadku zwolnień o długości 1-5 dni, oprócz najliczniejszej grupy wiekowej 30-39 lat, której wydano 28,0% zaświadczeń, liczną grupę stanowiły również osoby w wieku 40-49 lat (wydano im 25,5% zaświadczeń).

W przypadku zwolnień o długości 6-10 dni przeważały osoby w wieku 40-49 lat (27,6% zaświadczeń).

Zwolnienia wydane na okres od 1 do 5 dni (43,9%) oraz na okres 11-30 dni (29,2%) dominowały w 2025 r. Zaświadczenia wystawione na okres 1-5 dni przeważały zarówno wśród mężczyzn (stanowiąc 41,7% zaświadczeń wydanych mężczyznom), jak i wśród kobiet (stanowiąc 45,7% zaświadczeń wydanych kobietom).

Rys. 6 Liczba zaświadczeń lekarskich wystawionych w 2025 r. z tytułu choroby własnej osobom ubezpieczonym w ZUS według płci, wieku i długości zaświadczenia



W populacji kobiet jednostką chorobową generującą największą liczbę zaświadczeń lekarskich wydanych w 2025 r. było *Ostre zakażenie górnych dróg oddechowych o umiejscowieniu mnogim lub nieokreślonym (J06)* – 12,6% zaświadczeń (w 2024 r. było to 12,4%). Kolejną jednostką była *Opieka położnicza z powodu stanów związanych głównie z ciążą (O26)* – 9,1% zaświadczeń (w 2024 r. było to 9,3%). Pierwsza z wymienionych jednostek dominowała w każdej grupie wiekowej, natomiast wśród kobiet w wieku 20-39 lat przeważały zwolnienia

spowodowane *Opieką położniczą z powodu stanów związanych głównie z ciążą (O26)*. W tym przedziale wiekowym blisko co piąte zaświadczenie lekarskie wystawiane było z tego tytułu. W pozostałych grupach wiekowych było to *Ostre zakażenie górnych dróg oddechowych o umiejscowieniu mnogim lub nieokreślonym (J06)*.

Dla każdej grupy wiekowej *Ostre zakażenie górnych dróg oddechowych o umiejscowieniu mnogim lub nieokreślonym (J06)* oraz *Ostre zapalenie nosa i gardła (przeziębienie) (J00)* były główną przyczyną zwolnień krótkich, tj. o długości 1-5 dni oraz 6-10 dni (stanowiąc odpowiednio 32,1% oraz 22,6% ogółu zaświadczeń). W przypadku zwolnień długich, od 11 do 30 dni, główną przyczyną niezdolności do pracy kobiet w wieku do 39 lat była *Opieka położnicza z powodu stanów związanych głównie z ciążą (O26)* (tj. 45,7% zaświadczeń w tym przedziale wiekowym) oraz *Reakcja na ciężki stres i zaburzenia adaptacyjne (F43)* (7,4% zaświadczeń), zaś dla kobiet w wieku 40 lat i więcej – również *Reakcja na ciężki stres i zaburzenia adaptacyjne (F43)* (7,8% zaświadczeń) oraz *Zaburzenia korzeni rdzeniowych i splotów nerwowych (G54)*, co stanowiło 5,5% wszystkich zaświadczeń wystawionych kobietom w tym przedziale wiekowym.

W przypadku, gdy przyczyną niezdolności do pracy był COVID-19 (U07.1) zaświadczenia lekarskie o długości 1-5 dni najczęściej wystawiane były kobietom w wieku 40-44 lata (stanowiły one 16,2% zaświadczeń z tytułu COVID-19 o długości do 5 dni), zaświadczenia 6-10 dniowe kobietom w wieku 45-49 lat (14,9% zaświadczeń), a zwolnienia o długości 11-30 dni kobietom w wieku 55-59 lat (17,1%).

W populacji mężczyzn jednostką chorobową generującą największą liczbę zaświadczeń lekarskich w 2025 r. było *Ostre zakażenie górnych dróg oddechowych o umiejscowieniu mnogim lub nieokreślonym (J06)* – 12,1% wszystkich zaświadczeń wystawionych tej populacji (w 2024 r. – 11,6%). Kolejną jednostką było *Ostre zapalenie nosa i gardła (przeziębienie) (J00)* – 7,1% (w 2024 r. – 6,9%). Na trzecim miejscu odnotowano *Bóle grzbietu (M54)* – 6,1% (w 2024 r. – 5,9%). Wśród mężczyzn w wieku poniżej 50. roku życia dominowały choroby wynikające z *zakażeń górnych dróg oddechowych, bólów grzbietu* oraz *innego niezakaźnego zapalenia żółtkowo-jelitowego i jelita grubego*, natomiast w wieku 50 lat i więcej – związane z *zakażeniami górnych dróg oddechowych, chorobami układu mięśniowo-szkieletowego oraz samoistnym (pierwotnym) nadciśnieniem*.

W przypadku mężczyzn we wszystkich przedziałach wiekowych (podobnie jak u kobiet) główną przyczyną zwolnień krótkich o długości 1-5 dni oraz 6-10 dni było *Ostre zakażenie górnych dróg oddechowych o umiejscowieniu mnogim lub nieokreślonym (J06)* (18,0% liczby zaświadczeń o długości 1-10 dni) oraz *Ostre zapalenie nosa i gardła (przeziębienie) (J00)* (10,7% liczby zaświadczeń o długości 1-10 dni). W przypadku zwolnień długich, od 11 do 30 dni, główną przyczyną zwolnień wystawionych mężczyznom w wieku do 19 lat było *Zwichnięcie, skręcenie i naderwanie stawów i więzadeł stawu skokowego i poziomu stopy (S93)* – 8,0% liczby zaświadczeń wystawionych w tym przedziale wiekowym, zaś dla mężczyzn w pozostałych grupach wiekowych – *Bóle grzbietu (M54)* oraz *Zaburzenia korzeni rdzeniowych i splotów nerwowych (G54)* – po 6,3% liczby zaświadczeń.

Z tytułu niezdolności do pracy spowodowanej COVID-19 (U07.1) zaświadczenia lekarskie o długości do 5 dni najczęściej wystawiane były mężczyznom w wieku 30-34 lat (stanowiły 15,7% zaświadczeń z tytułu *COVID-19* o takiej długości), zaświadczenia 6-10 dniowe – mężczyznom w wieku 40-44 lata (tj. 12,9% zaświadczeń z tytułu *COVID-19* o takiej długości), o długości 11- 30 dni – mężczyznom w wieku 50-54 lata (12,7%).

Co ciekawe, w rankingu 30 jednostek chorobowych generujących największą liczbę zaświadczeń, jako przyczyna niezdolności do pracy nie pojawiają się nowotwory.

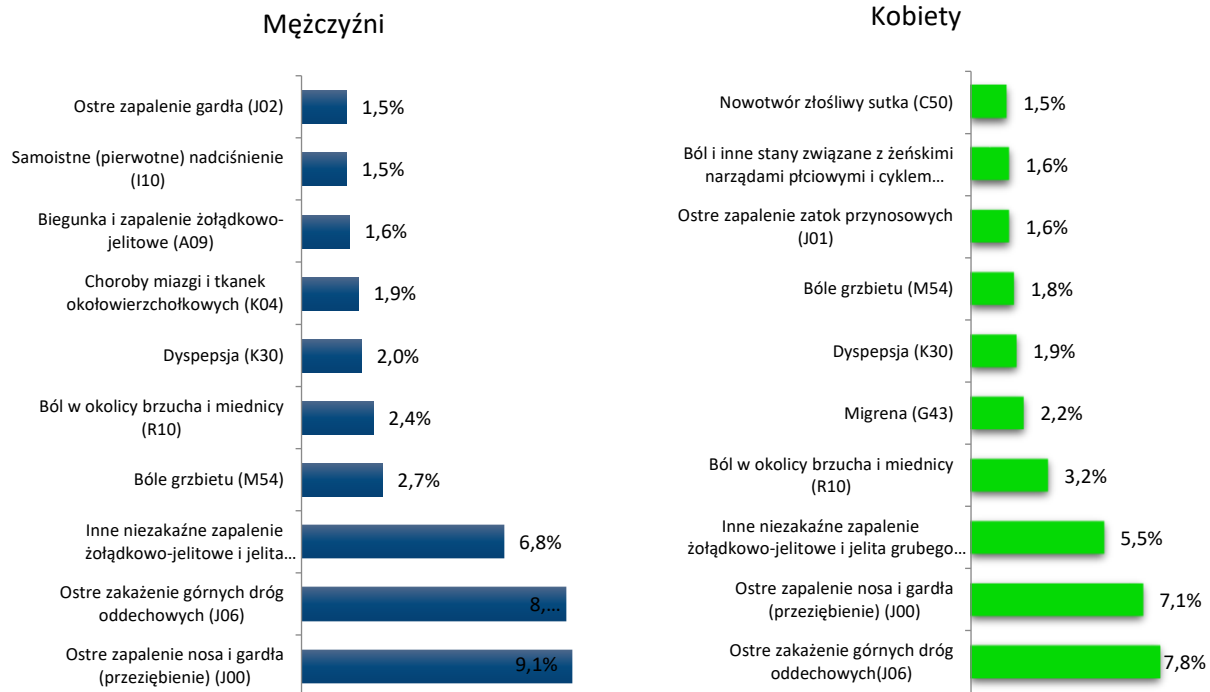
Główną przyczyną **jednodniowej** absencji chorobowej w 2025 r. zarówno wśród mężczyzn, jak i kobiet były choroby układu oddechowego oraz szeroko rozumiane problemy żołądkowe, bóle grzbietu oraz bóle w okolicy brzucha i miednicy.

Wśród **kobiet** jednostką chorobową generującą największą liczbę krótkich, 1-dniowych zaświadczeń lekarskich w 2025 r. było *Ostre zakażenie górnych dróg oddechowych o umiejscowieniu mnogim lub nieokreślonym (J06)* – 7,8% (w 2024 r. – 7,9%). Kolejnymi znaczącymi jednostkami były:

- ostre zapalenie nosa i gardła (przeziębienie) (J00) – 7,1% zaświadczeń (w 2024 r. było to 7,5%).
- inne niezakaźne zapalenie żołądkowo-jelitowe i jelita grubego (K52) – 5,5% (w 2024 r. – 5,3%),
- ból w okolicy brzucha i miednicy (R10) – 3,2% (w 2024 r. również 3,2%),
- migrena (G43) – 2,2% (w 2024 r. – 2,1%),

- dyspepsja (K30) – 1,9% (w 2024 r. – 2,2%),
- bóle grzbietu (M54) – 1,8% (w 2024 r. – 1,7%).

Rys. 7 Ranking 10 jednostek chorobowych generujących największą liczbę zaświadczeń lekarskich jednodniowych wystawionych z tytułu choroby własnej w 2025 r.



W przyczynach absencji kobiet, niezależnie od wieku, dominowały dwie jednostki chorobowe – *Ostre zapalenie nosa i gardła (przeziębienie) (J00)* oraz *Ostre zakażenie górnych dróg oddechowych o umiejscowieniu mnogim lub nieokreślonym (J06)*.

W rankingu 20 jednostek chorobowych *Opieka położnicza stanów związanych głównie z ciążą (O26)* pojawiła się tylko u kobiet w dwóch grupach wiekowych, 20-29 lat i 30-39 lat, i stanowiła odpowiednio, 1,6% i 2,3%, zwolnień jednodniowych w tych grupach.

Wśród kobiet w wieku powyżej 39 lat, w rankingu 10 jednostek chorobowych generujących największą liczbę 1-dniowych zaświadczeń lekarskich, pojawia się *Nowotwór złośliwy sutka (C50)* (jako przyczyna 2,7% wszystkich zaświadczeń jednodniowych w tej grupie wiekowej), przy czym dla kobiet w wieku 50-59 lat zajmuje on trzecie miejsce w rankingu (jako przyczyna 3,4% zaświadczeń jednodniowych w tej grupie wiekowej).

Wśród **mężczyzn** dominującą przyczyną chorobową **1-dniowych** zaświadczeń lekarskich wydanych w 2025 r. było *Ostre zapalenie nosa i gardła (przeziębienie) (J00)* – 9,1% liczby zaświadczeń (w 2024 r. – 9,3%). Kolejnymi jednostkami chorobowymi były:

- ostre zakażenie górnych dróg oddechowych o umiejscowieniu mnogim lub nieokreślonym (J06) – 8,9% (w 2024 r. – 8,7%),
- inne niezakaźne zapalenie żołądkowo-jelitowe i jelita grubego (K52) – 6,8% (w 2024 r. – 6,5%),
- bóle grzbietu (M54) – 2,7% (w 2024 r. również 2,7%),
- ból w okolicy brzucha i miednicy (R10) – 2,4% (w 2024 r. – 2,5%),
- dyspepsja (K30) – 2,0% (w 2024 r. – 2,4%),
- choroby miazgi i tkanek okołowierzchołkowych (K04) – 1,9% (w 2024 r. – 1,8%).

W populacji mężczyzn przed 50-tym rokiem życia, jednodniową absencję powodowały dwie jednostki chorobowe – *Ostre zapalenie nosa i gardła (przeziębienie) (J00)* oraz *Ostre zakażenie górnych dróg oddechowych o umiejscowieniu mnogim lub nieokreślonym (J06)*.

Natomiast mężczyznom w wieku 50 lat i więcej (oprócz w/w jednostek chorobowych) zaświadczenia lekarskie najczęściej wystawiane były w związku z *Samoistnym (pierwotnym) nadciśnieniem (I10)* i stanowiły 3,7% jednodniowych zwolnień wystawionych mężczyznom powyżej 49 roku życia (w 2024 r. było to 3,6%).

Nowotwór złośliwy gruczołu krokowego (C61) w rankingu 5 jednostek chorobowych generujących największą liczbę zaświadczeń lekarskich 1-dniowych pojawia się dopiero u mężczyzn po 60 roku życia stanowiąc 3,1% jednodniowych zaświadczeń wystawionych mężczyznom w tym wieku (w 2024 r. było to 3,0% zaświadczeń jednodniowych).

IV. ABSENCJA CHOROBOWA Z TYTUŁU CHOROBY WŁASNEJ KOBIET UBEZPIECZONYCH W ZUS, W TYM CZASOWA NIEZDOLNOŚĆ PRZYPADAJĄCA W OKRESIE CIĄŻY (z kodem „B”)

Na ogólną absencję, a przede wszystkim na absencję populacji kobiet, duży wpływ ma niezdolność do pracy kobiet przypadająca w okresie ciąży. Udział liczby dni absencji chorobowej kobiet w ciąży w liczbie dni absencji ogółem wyniósł w 2025 r. 13,4% (w 2024 r. – 13,5%). Natomiast udział liczby dni absencji chorobowej kobiet w ciąży w absencji chorobowej całej populacji kobiet wyniósł 23,7% (w 2024 r. – 24,2%). Co dziewiąte zaświadczenie wystawione kobietom zostało wydane w związku z niezdolnością przypadającą w okresie ciąży i blisko ¼ liczby dni absencji chorobowej kobiet wynikała z tytułu niezdolności przypadającej w okresie ciąży.

Na zaświadczeniu lekarskim informacją oznaczającą niezdolność przypadającą w okresie ciąży jest kod literowy B. Na wniosek ubezpieczonej, lekarz nie umieszcza w zaświadczeniu lekarskim kodu B. Zgodnie z ustawą o świadczeniach pieniężnych z ubezpieczenia społecznego w razie choroby i macierzyństwa podanie na zaświadczeniu lekarskim tego kodu jest informacją mającą wpływ na prawo do zasiłku chorobowego oraz na jego wysokość.

W 2025 r. liczba kobiet, które chociaż jeden dzień przebywały na zwolnieniu lekarskim oznaczonym kodem literowym „B” wyniosła 279,4 tys. (w 2024 r. – 285,7 tys.).

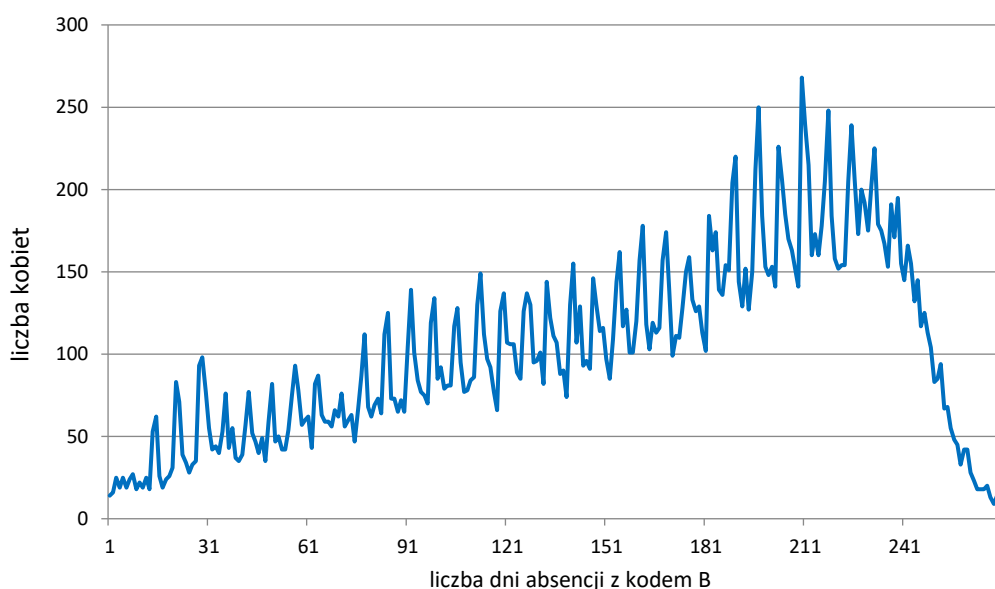
W celu określenia długości absencji chorobowej przypadającej w okresie ciąży – dla kobiet ubezpieczonych w ZUS, konieczne było przeprowadzenie badania.

Wybrano indywidualne dane kobiet, które **w IV kwartale 2025 r. rozpoczęły pobieranie podstawowego zasiłku macierzyńskiego**. Dla tych kobiet zliczono liczbę dni absencji z kodem B występującej w ciągu dziewięciu miesięcy przed rozpoczęciem pobierania zasiłku macierzyńskiego. Uzyskano następujące wyniki:

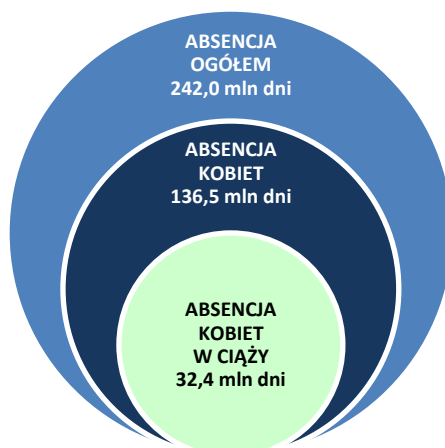
- odsetek kobiet, które w IV kwartale 2025 r. rozpoczęły pobieranie podstawowego zasiłku macierzyńskiego i które w ciągu dziewięciu miesięcy przed rozpoczęciem pobierania tego zasiłku były chociaż jeden dzień na zwolnieniu lekarskim z tytułu niezdolności do pracy przypadającej w okresie ciąży (kod B) **wyniósł 83,0%** (w 2024 r. – 88,6%);

- **4,0%** tych kobiet przebywało na zwolnieniu lekarskim z kodem B **nie dłużej niż 1 miesiąc** (w 2024 r. – 2,5%);
- **82,5%** tych kobiet przebywało na zwolnieniu lekarskim z kodem B **3 miesiące i dłużej** (w 2024 r. – 85,6%);
- **46,0%** tych kobiet przebywało na zwolnieniu lekarskim z kodem B **6 miesięcy i dłużej** (w 2024 r. – 50,0%);
- **7,4%** tych kobiet przebywało na zwolnieniu lekarskim z kodem B **8 miesięcy i dłużej** (w 2024 r. – 9,9%).

Rys. 8 Długość absencji chorobowej przypadającej w okresie ciąży (z kodem literowym „B”) – dla kobiet ubezpieczonych w ZUS



Rys. 9 Absencja chorobowa z tytułu choroby własnej kobiet ubezpieczonych w ZUS



Z tytułu niezdolności do pracy przypadającej w okresie ciąży kobietom ubezpieczonym w ZUS wystawiono 1,4 mln zaświadczeń lekarskich, zaś absencja chorobowa wyniosła 32,4 mln dni. W porównaniu do 2024 r. liczba zaświadczeń wystawionych z tego tytułu była niższa o 0,9%, a liczba dni absencji chorobowej o 0,4%. Absencja przypadająca w okresie ciąży stanowiła 23,7% dni absencji chorobowej kobiet i 11,1% liczby zaświadczeń lekarskich wystawionych kobietom. W 2024 r. wartości te wyniosły odpowiednio 24,2% i 11,3%.

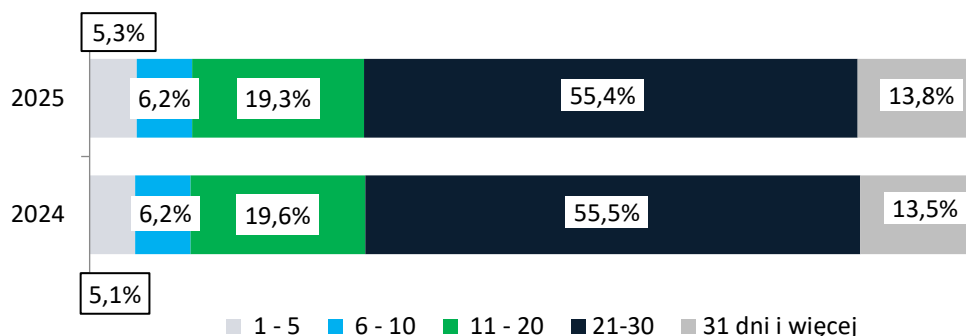
Tabl. 7 Struktura zaświadczeń lekarskich wystawionych w 2025 r. z tytułu choroby własnej kobietom ubezpieczonym w ZUS według długości absencji chorobowej

Wyszczególnienie	Liczba zaświadczeń lekarskich	w tym: liczba zaświadczeń o orzeczonej długości absencji chorobowej w dniach:					
		1-5	w tym: 1 dzień	6-10	11-20	21-30	31 dni i więcej
Ogółem	100,0	43,9	8,1	21,5	16,6	12,6	5,4
niezdolność do pracy kobiet	100,0	45,7	9,3	19,4	15,0	14,5	5,3
niezdolność przypadająca w okresie ciąży	100,0	5,3	1,3	6,2	19,3	55,4	13,8

Ponad połowa, tj. 55,4%, zaświadczeń lekarskich z tytułu niezdolności do pracy przypadającej w okresie ciąży (z kodem „B”) w 2025 r. została wystawiona na okres od 21 do 30 dni (w 2024 r. było to 55,5%). Na okres od 11 do 20 dni wystawiono 19,3% (w 2024 r. – 19,6%) ogółu zaświadczeń z tytułu ciąży. Zaświadczenia o długości absencji do 5 dni stanowiły tylko 5,3% (w 2024 r. – 5,1%) zaświadczeń z tytułu niezdolności przypadającej w okresie ciąży, natomiast zaświadczenia jednodniowe – 1,3%.

Jak widać z danych zawartych w powyższej tabeli, zaświadczenia krótkie, do 5 dni, a także od 6 do 10 dni, najczęściej wystawiano ubezpieczonym, których niezdolność do pracy nie miała związku z ciążą.

Rys. 10 Struktura liczby zaświadczeń lekarskich wystawionych kobietom z tytułu niezdolności do pracy przypadającej w okresie ciąży w latach 2024-2025



Analizując absencję chorobową według wieku zauważamy, że najwyższy odsetek, na poziomie 39,0%, dni absencji chorobowej przypadającej w okresie ciąży odnotowano w grupie wiekowej między 30 a 34 rokiem życia oraz w grupie wiekowej 25-29 lat – 30,2% ogółu dni absencji chorobowej przypadającej w okresie ciąży. W przypadku absencji kobiet i absencji ogółem (liczonej łącznie z absencją mężczyzn) największy odsetek liczby dni odnotowuje się dla wieku powyżej 50. roku życia.

Zwolnienia lekarskie wystawiane na czas niezdolności przypadającej w okresie ciąży dotyczą także sytuacji i dolegliwości, które wymagają spoczynkowego trybu życia i unikania stresu u ciężarnej. Absencję z tytułu niezdolności do pracy przypadającej w okresie ciąży (zaświadczenia z kodem „B”) w 2025 r. powodowały najczęściej:

- ciąża, poród i połóg – 95,7% ogółu liczby dni absencji przypadającej w okresie ciąży (31,0 mln dni absencji chorobowej),
- czynniki wpływające na stan zdrowia i kontakt ze służbą zdrowia – 3,6% (1,2 mln dni),
- choroby układu oddechowego – 0,2% (0,1 mln dni).

Tabl. 8 Struktura dni absencji chorobowej w 2025 r. z tytułu choroby własnej ubezpieczonych w ZUS według wieku

Wiek ubezpieczonego	Ogółem	niezdolność do pracy kobiet	niezdolność do pracy przypadająca w okresie ciąży
Ogółem	100,0	100,0	100,0
19 lat i mniej	1,1	0,8	0,4
20-24	4,4	4,3	6,2
25-29	10,7	13,0	30,2
30-34	13,7	16,7	39,0
35-39	12,5	13,5	19,3
40-44	12,4	12,1	4,5
45-49	12,1	11,8	0,3
50 lat i więcej	33,0	27,8	0,0

W rankingu jednostek chorobowych dominowały przede wszystkim:

- opieka położnicza z powodu stanów związanych głównie z ciążą (O26) – 83,8% ogółu liczby dni absencji chorobowej kobiet niezdolnych do pracy w okresie ciąży (27,1 mln dni absencji), w 2024 r. było to 83,1% (27,0 mln dni absencji),
- krwawienia we wczesnym okresie ciąży (O20) – 4,1% (1,3 mln dni), w 2024 r. – 4,5% (1,4 mln dni),
- nadzór nad ciążą wysokiego ryzyka (Z35) – 2,3% (0,7 mln dni),
- cukrzyca w ciąży (O24) – 1,7% (0,5 mln dni),
- niepowściągliwe wymioty ciężarnych (O21) – 1,0% (0,3 mln dni).

V. ZAŚWIADCZENIA LEKARSKIE Z KODEM LITEROWYM NIEZDOLNOŚCI DO PRACY „A”

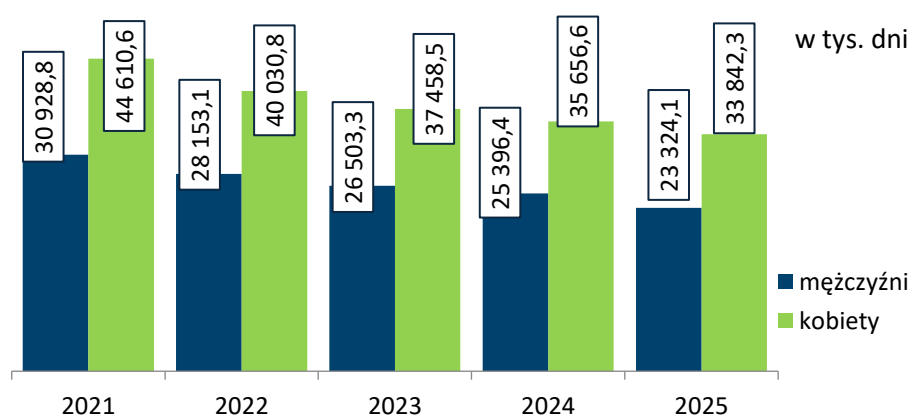
System elektronicznych zwolnień lekarskich e-ZLA ułatwia lekarzom wyszukać numer statystyczny choroby z klasyfikacji ICD-10, a także podpowiada kod literowy powodu choroby. Kod A oznacza niezdolność do pracy powstałą po przerwie nieprzekraczającej 60 dni spowodowaną tą samą chorobą, która była przyczyną niezdolności do pracy przed przerwą.

W 2025 r. wystawiono 3 422,6 tys. zaświadczeń lekarskich z kodem A (w 2024 r. 3 685,1 tys.). W porównaniu z 2024 r. był to spadek o 7,1%.

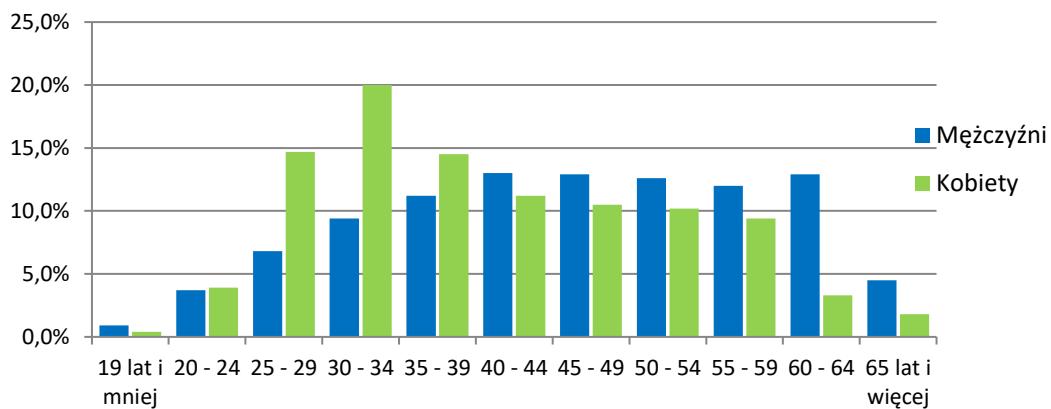
Liczba dni absencji chorobowej z tych zaświadczeń w 2025 r wyniosła. 57 167,7 tys. dni i była niższa o 6,4% w porównaniu z poprzednim rokiem.

W 2025 r. ponad połowę (57,1%, tj. 1 955,8 tys.) zaświadczeń lekarskich z kodem A wystawiono kobietom. W porównaniu do 2024 r. liczba tych zaświadczeń zmniejszyła się o 5,7%. Liczba dni absencji z tych zaświadczeń wyniosła 33 842,3 tys. dni (co stanowiło 59,2% liczby dni ogółem z zaświadczeń z kodem A) i w porównaniu do 2024 r. była niższa o 5,1%.

Rys. 11 Liczba dni absencji chorobowej ubezpieczonych w ZUS na podstawie zaświadczeń lekarskich z kodem A w latach 2020-2025 według płci



Rys. 12 Struktura liczby dni absencji chorobowej w 2025 r. na podstawie zaświadczeń lekarskich według wieku i płci



Uwzględniając płeć i wiek ubezpieczonych w analizie liczby dni absencji chorobowej, na podstawie zaświadczeń wystawionych z kodem A, wyraźnie widać, że w 2025 r. najwyższy odsetek liczby dni absencji (15,7%) dotyczył ubezpieczonych w wieku 30-34 lat. W populacji kobiet najwyższa absencja również wystąpiła w tej grupie wiekowej i wyniosła 20,0% , natomiast w populacji mężczyzn najwyższy odsetek dni absencji (13,0%) dotyczył ubezpieczonych w wieku między 40 a 44 rokiem życia.

W populacji **mężczyzn**, którym zostało wystawione zaświadczenie z kodem A, najdłuższą absencję powodowały:

- reakcja na ciężki stres i zaburzenia adaptacyjne (F43) – 6,7% (w 2024 r. – 5,7%),
- bóle grzbietu (M54) – 4,3% (w 2024 r. – 4,2%),
- zaburzenia korzeni rdzeniowych i splotów nerwowych (G54) – 4,2% ogółu liczby dni absencji chorobowej mężczyzn (w 2024 r. – 4,5%).

W populacji **kobiet**, którym zostało wystawione zaświadczenie z kodem A, dominowały:

- opieka położnicza z powodu stanów związanych głównie z ciążą (O26) – 29,9% ogółu liczby dni absencji chorobowej kobiet (kod A) (w 2024 r. – 29,7%),
- reakcja na ciężki stres i zaburzenia adaptacyjne (F43) – 8,1% (w 2024 r. – 7,4%),
- inne zaburzenia lękowe (F41) – 4,5% (w 2024 r. – 4,1%).

VI. ZAŚWIADCZENIA LEKARSKIE Z KODEM LITEROWYM NIEZDOLNOŚCI DO PRACY „C”

W przypadku niezdolności do pracy objętej kodem literowym C, oznaczającym niezdolność do pracy spowodowaną nadużyciem alkoholu, wypełnienie przez lekarza odpowiedniego pola formularza zaświadczenia lekarskiego jest obowiązkowe. Informacja ta skutkuje nie otrzymaniem świadczenia chorobowego za pierwsze 5 dni niezdolności do pracy.

Liczba dni absencji chorobowej z zaświadczeń z kodem C w 2025 r. kształtowała się na tym samym poziomie jak w roku poprzednim i wyniosła 99,6 tys. dni niezdolności do pracy. Przeciętna długość zaświadczenia z kodem C w 2025 r. wyniosła 9,98 dnia i była krótsza w stosunku do 2024 r. o ponad pół dnia.

W 2025 r. wydano 10,0 tys. zaświadczeń lekarskich z kodem C. Ponad 1/3 zaświadczeń (35,6%, tj. 3,6 tys.) wystawiono na okres od 1 do 5 dni. W porównaniu z rokiem 2024 liczba zaświadczeń z kodem C wzrosła o 5,1%, zaś wydanych na okres od 1 do 5 dni o 17,3%.

Tabl. 9 Struktura zaświadczeń lekarskich z kodem C wystawionych w 2025 r. z tytułu choroby własnej osobom ubezpieczonym w ZUS według długości zaświadczenia lekarskiego i płci

Wyszczególnienie	Liczba zaświadczeń lekarskich	w tym: liczba zaświadczeń o orzeczonej długości absencji chorobowej w dniach:					
		1-5	w tym: 1 dzień	6-10	11-20	21-30	31 dni i więcej
		w odsetkach					
Ogółem	100,0	35,6	6,5	26,9	27,4	7,3	1,2
Mężczyźni	100,0	35,4	6,3	28,1	28,7	5,3	1,1
Kobiety	100,0	36,0	7,4	22,8	22,7	14,2	1,8

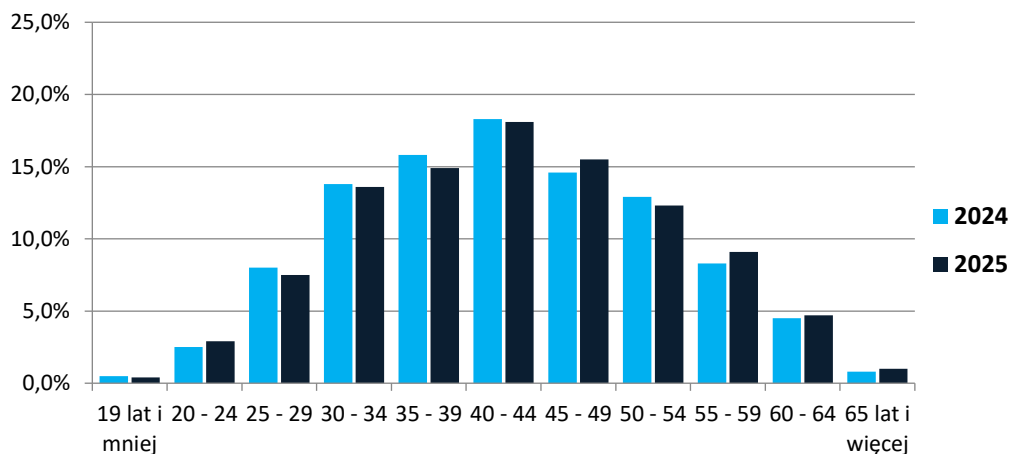
Ponad 3/4 zaświadczeń lekarskich z kodem C wystawiono mężczyznom. W porównaniu do 2024 r. liczba ta wzrosła o 5,1%.

Analizując wzrost liczby zaświadczeń z kodem C, należy zwrócić uwagę na ich niewielką liczbę oraz na dynamikę z lat poprzednich. W 2019 r. wystawionych zostało 12,3 tys. takich

zaświadczeń. Zatem w 2025 r. w stosunku do 2019 r. nastąpił spadek o 18,7%. W liczbie wszystkich zaświadczeń lekarskich wystawionych w 2025 r. z tytułu choroby własnej ubezpieczonym w ZUS (22 359,5 tys. zaświadczeń) zaświadczenia z kodem C stanowiły 0,04%.

W 2025 r. wśród zaświadczeń z kodem C największy odsetek (62,5%) stanowiły zaświadczenia osób pomiędzy 30 a 49 rokiem życia. Przy czym najczęściej zaświadczenia lekarskie wystawiano mężczyznom w wieku pomiędzy 40 a 44 rokiem życia (19,5%), natomiast kobietom w wieku 30-34 lata (21,4%).

Rys. 13 Struktura liczby dni absencji chorobowej w latach 2024-2025 z tytułu niezdolności do pracy spowodowanej nadużyciem alkoholu według wieku



Chorobami związanymi z nadużywaniem alkoholu są przede wszystkim zaburzenia psychiczne, marskość wątroby, choroba wrzodowa żołądka i dwunastnicy. Równie często spotykane są problemy związane z układem krążenia, takie jak powiększenie i niewydolność serca (stłuszczenie mięśnia sercowego), czy też z układem oddechowym (obniżona odporność na zakażenia wirusowe), np. zapalenie płuc.

I takie też jednostki chorobowe występują w zaświadczeniach lekarskich z kodem C wystawionych **mężczyznom**. Na 7,7 tys. zaświadczeń – 73,9% stanowiły zaświadczenia z tytułu *Zaburzeń psychicznych i zaburzeń zachowania spowodowanych użyciem alkoholu (F10)* (w 2024 r. stanowiły 77,1%), 3,4% z tytułu *Efektu toksycznego alkoholu (T51)* (w 2024 r. – 3,1%), 2,4% – *Zaburzeń psychicznych i zaburzeń zachowania spowodowanych naprzemiennym przyjmowaniem środków wymienionych w F10-F18 i innych środków psychoaktywnych (F19)*, 1,3% – *Otwartej rany głowy (S01)*, 1,2% – *Alkoholowej choroby*

wątroby (K70). W sumie zaświadczenia związane z wymienionymi chorobami wystawiono łącznie na 59,1 tys. dni.

W przypadku **kobiet** na 2,2 tys. zaświadczeń wystawionych z kodem C – 39,3% stanowiły zaświadczenia z tytułu *Zaburzeń psychicznych i zaburzeń zachowania spowodowanych użyciem alkoholu (F10)* (w 2024 r. – 46,5%), 15,3% z tytułu *Opieki położniczej z powodu stanów związanych głównie z ciążą (O26)* (w 2024 r. – 14,7%), 3,6% w związku z *Oстрыm zapaleniem nosa i gardła (J00)*, 3,4% z powodu *Ostrego zakażenia górnych dróg oddechowych o umiejscowieniu mnogim lub nieokreślonym (J06)*, 1,5% to *Efekt toksycznego alkoholu (T51)*. Liczba dni absencji dla tych jednostek chorobowych wyniosła łącznie 16,3 tys. dni.

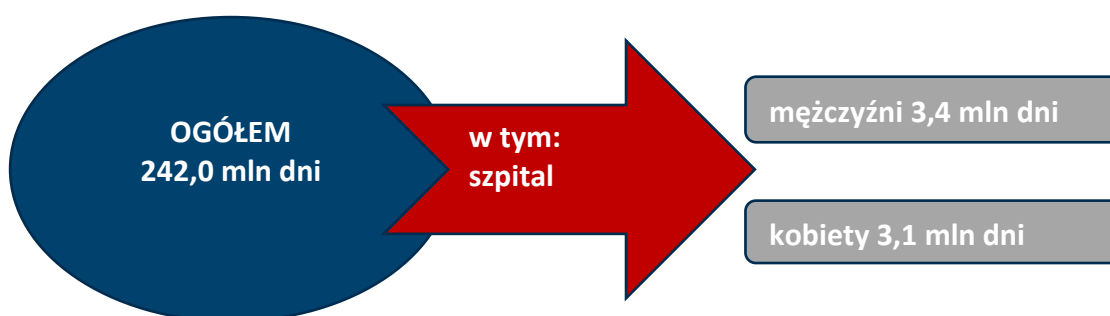
VII. ABSENCJA CHOROBOWA SZPITALNA Z TYTUŁU CHOROBY WŁASNEJ UBEZPIECZONYCH W ZUS

W 2025 r. absencja szpitalna osób ubezpieczonych w ZUS, w stosunku do roku 2024, utrzymywała się na zbliżonym poziomie, wzrastając o 0,5% w liczbie dni absencji. Natomiast liczba zaświadczeń szpitalnych wzrosła o 6,9%. Przeciętna długość niezdolności do pracy przypadająca na czas pobytu w szpitalu wyniosła 3,99 dnia (w 2024 r. 4,24 dnia).

Liczba dni absencji chorobowej związana z pobytem w szpitalu osób ubezpieczonych w ZUS stanowiła 2,7% absencji chorobowej ogółem i wyniosła 6 490,1 tys. dni. Wystawiono 1 625,2 tys. zaświadczeń lekarskich związanych z pobytem w szpitalu, co stanowiło 7,3% ogółu zaświadczeń. Na znaczący wzrost, w stosunku do 2024 r., szpitalnych zaświadczeń lekarskich miał wpływ m.in. wzrost liczby zaświadczeń wystawionych z tytułu *Nowotworu złośliwego sutka (C50)* – o 16,3% oraz w związku z *Wewnętrznymi uszkodzeniami stawu kolanowego (M23)* – o 9,9%.

Jak wynika z analizy zaświadczeń, mężczyźni przebywali w szpitalu dłużej niż kobiety. Szpitalna absencja mężczyzn wyniosła 3 389,9 tys. dni (tj. 52,2% ogółu liczby dni absencji szpitalnej), zaś kobiet 3 100,1 tys. dni. W odniesieniu do zaświadczeń lekarskich proporcje te są odwrócone, kobietom wystawiono 867,5 tys. zaświadczeń lekarskich (tj. 53,4% ogółu liczby szpitalnych zaświadczeń lekarskich), a mężczyznom – 757,7 tys. zaświadczeń.

Rys. 14 Absencja chorobowa szpitalna z tytułu choroby własnej w 2025 r.



Absencja chorobowa **kobiet** w związku z pobytem w szpitalu najczęściej spowodowana była *Mięśniakiem gładkokomórkowym macicy (D25)* – 91,2 tys. dni pobytu w szpitalu, *Kamicą żółciową (K80)* – 88,7 tys. dni, *Nowotworem złośliwym sutka (C50)* – 66,3 tys. dni

oraz Zaburzeniami psychicznymi i zaburzeniami zachowania spowodowanymi użyciem alkoholu (F10) – 65,0 tys. dni.

Pobyt w szpitalu **mężczyzn** najczęściej powodowały Zaburzenia psychiczne i zaburzenia zachowania spowodowane użyciem alkoholu (F10) – 306,9 tys. dni, Przepuklina pachwinowa (K40) – 78,4 tys. dni, Ostry zawał serca (I21) – 71,0 tys. dni, Zaburzenia psychiczne i zaburzenia zachowania spowodowane naprzemiennym przyjmowaniem środków wymienionych w F10-F18 i innych środków psychoaktywnych (F19) – 65,8 tys. dni.

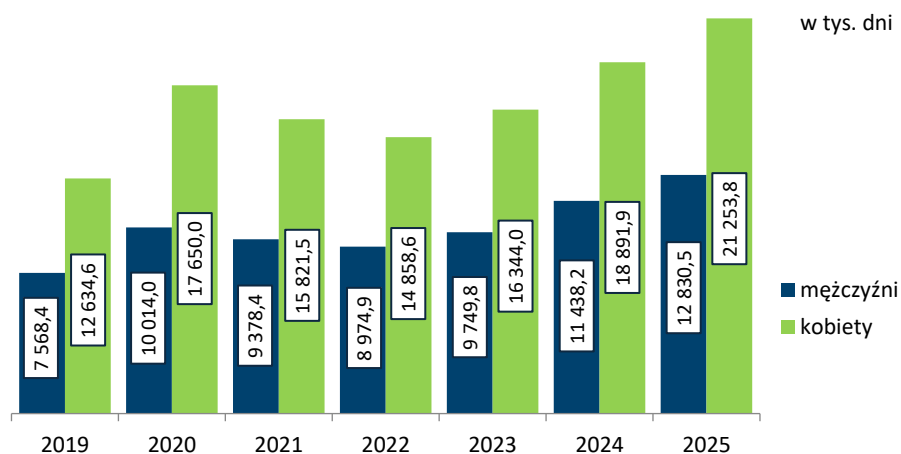
VIII. ABSENCJA CHOROBY Z TYTUŁU ZABURZEŃ PSYCHICZNYCH I ZABURZEŃ ZACHOWANIA

W ostatnich siedmiu latach obserwujemy znaczący wzrost liczby zaświadczeń lekarskich wystawionych z tytułu zaburzeń psychicznych i zaburzeń zachowania. W 2019 r. wystawiono 1 162,1 tys. zaświadczeń, na łączną liczbę 20 203,9 tys. dni. W 2025 roku w stosunku do 2019 roku, nastąpił wzrost liczby zaświadczeń o 51,3% oraz liczby dni absencji o 68,7%.

W 2025 r. z tytułu zaburzeń psychicznych i zaburzeń zachowania zostało wystawionych 1,8 mln zaświadczeń lekarskich na łączną liczbę 34,1 mln dni absencji chorobowej. Stanowiło to 7,9% ogółu zaświadczeń lekarskich oraz 14,1% ogółu liczby dni absencji. W porównaniu z 2024 r. wydano o 9,6% więcej zaświadczeń lekarskich i z większą o 12,4% liczbą dni niezdolności do pracy. Na przestrzeni roku najwięcej – 159,0 tys. – zaświadczeń lekarskich wystawiono w lipcu 2025 r., stanowiły one 9,0% wszystkich zaświadczeń wystawionych z tego tytułu w całym roku, z liczbą 3 168,3 tys. dni.

Zaświadczenia lekarskie z tytułu zaburzeń psychicznych i zaburzeń zachowania zdecydowanie częściej wystawiano kobietom (62,0%). W 2024 r. odsetek ten był nieznacznie niższy i wyniósł 61,8%.

Rys. 15 Liczba dni absencji chorobowej z tytułu zaburzeń psychicznych i zaburzeń zachowania osób ubezpieczonych w ZUS w latach 2019-2025 według płci

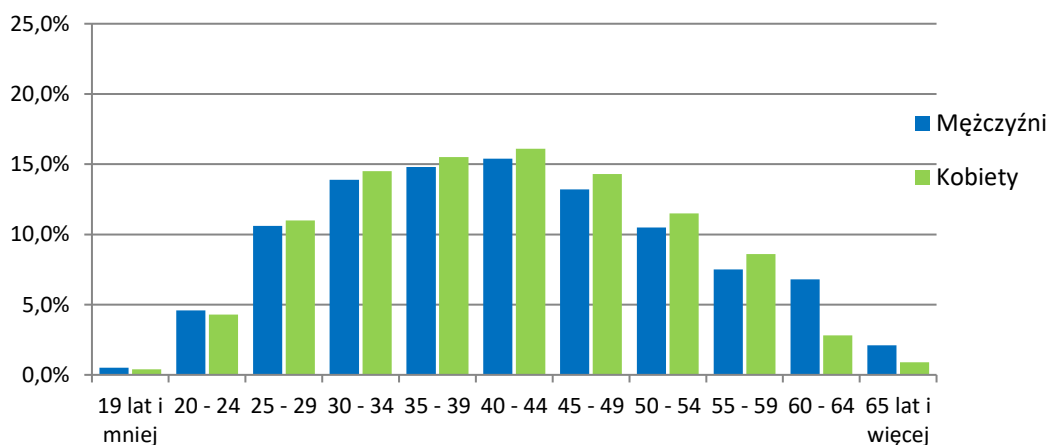


Najwyższy odsetek liczby dni absencji chorobowej, stanowiący 29,7%, odnotowano w grupie wiekowej między 40 a 49 rokiem życia. W populacji kobiet w tej grupie wyniósł on 30,4%, natomiast wśród mężczyzn najwyższy odsetek zanotowano w przedziale wiekowym 30-39 lat i wyniósł on 28,8%. W 2024 r. udziały te kształtowały się odpowiednio: 29,3%, 30,0% i 29,2%. Należy jednak zaznaczyć, że najwyższy odsetek (30,2%) liczby dni absencji chorobowej w 2024 r. odnotowano w grupie wiekowej między 30 a 39 rokiem życia (dla kobiet było to 30,8%, dla mężczyzn – 29,2%).

Tabl. 10 Struktura liczby dni absencji chorobowej w 2025 r. z tytułu zaburzeń psychicznych i zaburzeń zachowania osób ubezpieczonych w ZUS według wieku i płci

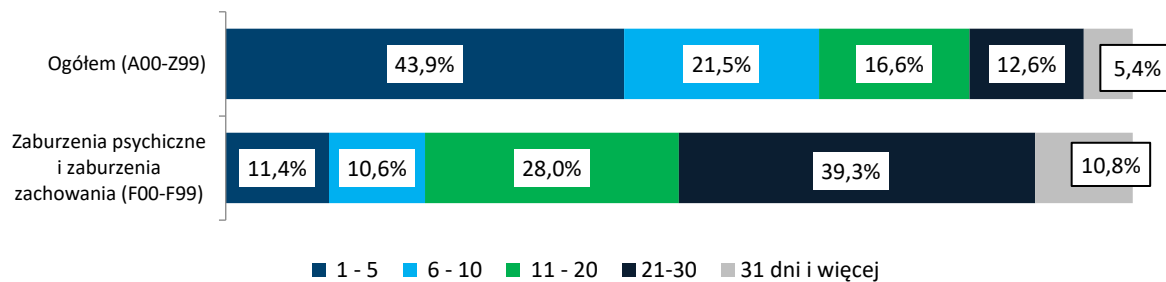
Wiek ubezpieczonego	Ogółem	Mężczyźni	Kobiety
Ogółem	100,0	100,0	100,0
19 lat i mniej	0,5	0,5	0,4
20-29	15,3	15,2	15,3
30-39	29,5	28,8	30,0
40-49	29,7	28,6	30,4
50-59	19,3	18,1	20,1
60-64	4,3	6,8	2,8
65 lat i więcej	1,4	2,1	0,9

Rys. 16 Struktura liczby dni absencji chorobowej w 2025 r. z tytułu zaburzeń psychicznych i zaburzeń zachowania osób ubezpieczonych w ZUS według płci i wieku



W 2025 r. 39,3% zaświadczeń lekarskich z tytułu zaburzeń psychicznych i zaburzeń zachowania zostało wystawionych na okres od 21 do 30 dni (w 2024 r. było to 38,0%). Na okres od 11 do 20 dni wystawiono 28,0% ogółu zaświadczeń z tego tytułu (w 2024 r. – 29,9%). Natomiast udział zaświadczeń o długości absencji do 5 dni stanowił 11,4%, podobnie jak w 2024 r.

Rys. 17 Struktura liczby zaświadczeń lekarskich wystawionych w 2025 r. z tytułu zaburzeń psychicznych i zaburzeń zachowania według orzeczonej długości absencji chorobowej



Zaświadczenia lekarskie z tytułu zaburzeń psychicznych i zaburzeń zachowania najczęściej wystawiane były w związku z:

- Reakcją na ciężki stres i zaburzeniami adaptacyjnymi (F43) – 36,7% zaświadczeń z tytułu zaburzeń psychicznych (w 2024 r. było to 35,3%),
- Epizodem depresyjnym (F32) – 17,2% (w 2024 r. – 17,6%),
- Zaburzeniami depresyjnymi nawracającymi (F33) – 8,4% (w 2024 r. – 8,5%),
- Innymi zaburzeniami lękowymi (F41) – 18,6% (w 2024 r. – 18,1%),
- Zaburzeniami psychicznymi i zaburzeniami zachowania spowodowanymi użyciem alkoholu (F10) – 4,0% (w 2024 r. – 4,5%).

Należy zaznaczyć, że *Reakcja na ciężki stres i zaburzenia adaptacyjne (F43)* była przyczyną wzrostu o 13,8% liczby wystawionych z tego tytułu zaświadczeń lekarskich, a o 16,7% liczby dni absencji chorobowej w stosunku do 2024 r.

Oprócz jednostek chorobowych związanych z *Zaburzeniami psychicznymi i zaburzeniami zachowania (F00-F99)* na absencję chorobową powiązaną z chorobami psychosomatycznymi miały wpływ jednostki chorobowe: *Złe samopoczucie, zmęczenie (R53)*, *Problemy związane z trudnościami życiowymi, w tym Wypalenie się (Z73)*, *Zaburzenia snu (G47)*.

W porównaniu do 2024 r. absencja chorobowa z tytułu *Złego samopoczucia, zmęczenia* kształtowała się na zbliżonym poziomie. Absencja chorobowa z tytułu *Problemów związanych z trudnościami życiowymi (w tym Wypalenie się)* wzrosła o 32,0% w liczbie zaświadczeń lekarskich, i o 38,8% w liczbie dni absencji. Natomiast w przypadku absencji związanej z *Zaburzeniami snu (G47)* obserwujemy wzrost liczby zaświadczeń o 20,3% oraz liczby dni o 15,1%.

IX. LEKARZE UPOWAŻNIENI DO WYSTAWIANIA ZAŚWIADCZEŃ LEKARSKICH

Według stanu na dzień 31 grudnia 2025 r. do wystawiania zaświadczeń lekarskich było upoważnionych 189,9 tys. lekarzy. Najwyższy odsetek lekarzy zarejestrowano w województwach: mazowieckim – 17,4% ogółu upoważnionych lekarzy, śląskim – 12,1%, małopolski – 9,1%, a także dolnośląskim – 8,3%.

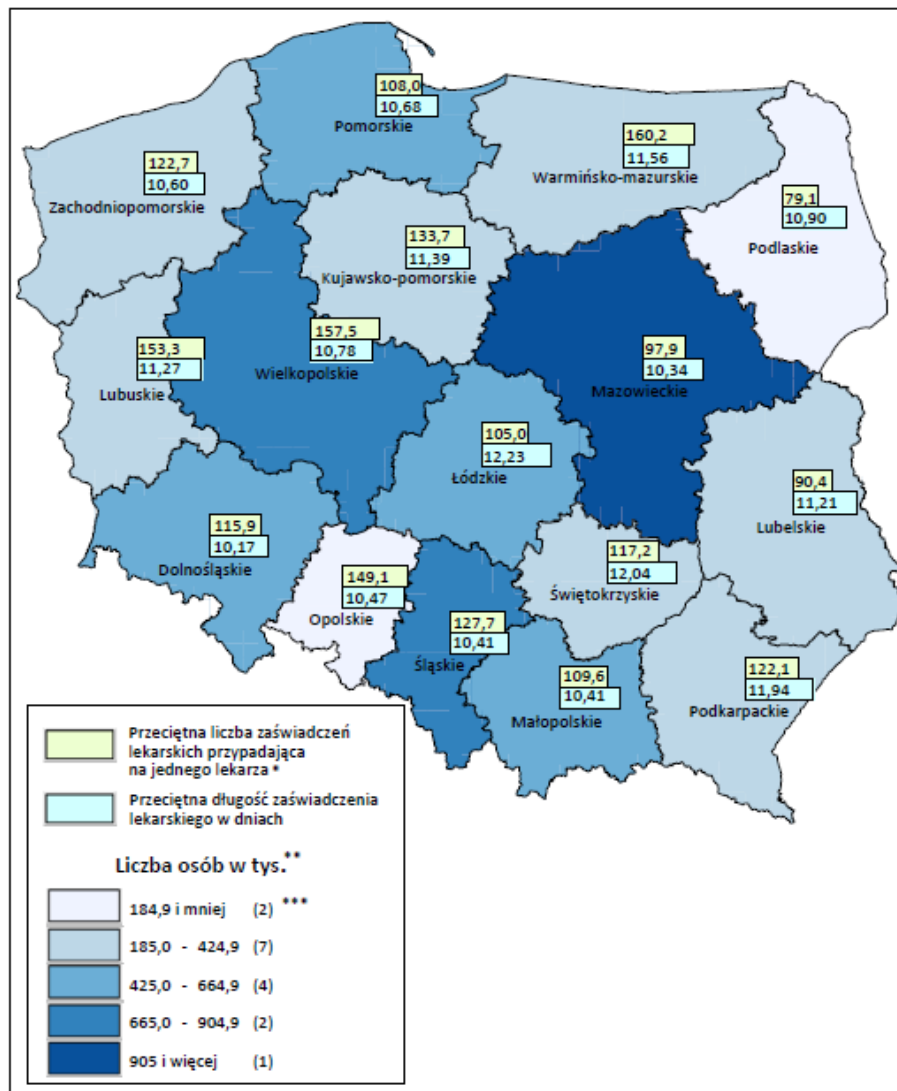
Przeciętnie na jednego lekarza przypadało 117,8 wystawionych zaświadczeń lekarskich. Największą przeciętną liczbę zaświadczeń przypadającą na jednego lekarza odnotowano w województwie warmińsko-mazurskim – 160,2 zaświadczeń, które zostały wystawione średnio na 11,56 dnia. Liczba osób, którym w tym województwie w 2025 r. wystawiono przynajmniej jedno zaświadczenie z tytułu choroby własnej wyniosła 226,8 tys.

W województwie wielkopolskim przeciętnie jeden lekarz wystawił 157,5 zaświadczeń, zaś ich średnia długość wyniosła 10,78 dnia. Przynajmniej jedno zaświadczenie z tytułu choroby własnej wystawione zostało 732,4 tys. ubezpieczonym.

Najmniej przeciętnie zaświadczeń przypadało na jednego lekarza w województwie podlaskim – 79,1 zaświadczenia, a średnia orzeczona długość wyniosła 10,90 dnia. Zaświadczenia te zostały wydane 180,2 tys. ubezpieczonych.

Największą liczbę ubezpieczonych, którym wystawiono przynajmniej jedno zaświadczenie lekarskie odnotowano w województwach: mazowieckim – 1 077,1 tys. i śląskim – 891,2 tys. Przeciętne długości zaświadczeń w tych województwach wyniosły odpowiednio 10,34 dnia i 10,41 dnia. Średnia liczba zaświadczeń wystawiona przez jednego lekarza zdecydowanie wyższa była w województwie śląskim (127,7 zaświadczeń) niż w mazowieckim (97,9 zaświadczeń).

Rys. 18 Absencja chorobowa z tytułu choroby własnej osób ubezpieczonych w ZUS, którym w 2025 r. wystawiono zaświadczenie lekarskie według województw



* upoważnionego do wystawiania zaświadczeń lekarskich na dzień 31 grudnia 2025r.

** liczba osób, którym w 2025 r. wystawiono przynajmniej jedno zaświadczenie lekarskie

*** liczba województw

X. WYPŁATA ZASIŁKÓW Z UBEZPIECZEŃ SPOŁECZNYCH

Wydatki na absencję chorobową ogółem w 2025 r. wyniosły 34 884,7 mln zł (w porównaniu z rokiem poprzednim nastąpił wzrost o 12,4%). Z tego na zasiłki chorobowe finansowane z Funduszu Ubezpieczeń Społecznych wydatkowano 20 710,5 mln zł (odnotowano wzrost o 13,2%), a na wynagrodzenia za czas niezdolności do pracy finansowane ze środków zakładów pracy i Funduszu Gwarantowanych Świadczeń Pracowniczych – 14 174,2 mln zł (wzrost o 11,2%).

Wydatki na absencję chorobową w analizowanym okresie FUS pokrywał w 59,4%, w pozostałym zakresie wydatki ponosili pracodawcy i FGŚP. W porównaniu do 2024 r. nastąpił wzrost o 0,4 punktu procentowego udziału zasiłków finansowanych z Funduszu Ubezpieczeń Społecznych w wydatkach na absencję ogółem (na rzecz wynagrodzeń za czas niezdolności do pracy finansowanych ze środków zakładów pracy).

Tabl. 11 Wydatki na absencję chorobową

Wyszczególnienie	2024	2025
	kwota wypłat w mln zł	
Absencja chorobowa ogółem	31 039,7	34 884,7
Wynagrodzenia za czas niezdolności do pracy finansowane ze środków zakładów pracy i FGŚP	12 741,7	14 174,2
Zasiłki chorobowe finansowane z FUS	18 298,0	20 710,5

W 2025 r. na zasiłki i świadczenia krótkoterminowe z FUS wydatkowano 37 824,8 mln zł (tj. o 11,6% więcej niż w roku poprzednim, w którym wydatki te wyniosły 33 903,4 mln zł).

Przeciętna dzienna wysokość zasiłku chorobowego finansowanego z FUS wypłaconego w 2025 r. wyniosła 150,75 zł i była wyższa o 12,3% w stosunku do roku poprzedniego. Natomiast przeciętna dzienna wysokość zasiłku macierzyńskiego wyniosła 151,79 zł i była wyższa o 13,4% w odniesieniu do roku poprzedniego.

W porównaniu do poprzedniego roku wzrosły wydatki na zasiłki opiekuńcze o 8,0% – w 2025 r. wyniosły one 1 947,4 mln zł (w 2024 r. – 1 803,0 mln zł). Przeciętna dzienna wysokość zasiłku opiekuńczego wyniosła 157,74 zł i była wyższa o 12,0% w stosunku do poprzedniego roku.

Fundusz chorobowy

Wydatki na świadczenia pieniężne z funduszu chorobowego w 2025 r. wyniosły 36 619,6 mln zł (o 11,6% więcej niż w 2024 r., w którym wydatki te wyniosły 32 804,4 mln zł).

Wśród świadczeń pieniężnych finansowanych z funduszu chorobowego największy odsetek stanowią wydatki na zasiłki chorobowe. W 2025 r. wydatki na zasiłki chorobowe wyniosły 19 732,1 mln zł, co stanowiło 53,9% wszystkich wydatków na świadczenia pieniężne z funduszu chorobowego. Wydatki na zasiłki macierzyńskie wyniosły 11 017,3 mln zł, co stanowiło 30,1% wydatków, natomiast na zasiłki opiekuńcze 1 947,4 mln zł, co stanowiło 5,3% wydatków.

Dla porównania – w 2024 r. kwota wypłaconych zasiłków chorobowych wyniosła 17 386,8 mln zł i stanowiła 53,0% wydatków, zasiłków macierzyńskich – 10 281,8 mln zł i stanowiła 31,4% wydatków, a zasiłków opiekuńczych – 1 803,0 mln zł i stanowiła 5,5% wydatków.

Tabl. 12 Wydatki na absencję chorobową z funduszu chorobowego

Wyszczególnienie	2024	2025
	w mln zł	
Przypis składek ^{1/}	26 781,4	29 145,5
Wydatki / koszty ogółem ^{2/}	33 705,5	37 610,6
Wydatki na świadczenia pieniężne ^{3/} , w tym:	32 793,4	36 628,6
zasiłki chorobowe	17 386,8	19 732,1
zasiłki macierzyńskie	10 281,8	11 017,3
zasiłki opiekuńcze	1 803,0	1 947,4
<i>Relacja przypisu składek do wydatków na świadczenia pieniężne</i>	81,7	79,6

^{1/} Składki należne, czyli te, które powinny być wpłacone przez płatnika w danym okresie sprawozdawczym.

^{2/} Łącznie z odpisem na działalność ZUS oraz wynagrodzeniami dla płatników składek.

^{3/} Łącznie z kwotą odsetek.

Przypis składek na fundusz chorobowy w 2025 r. wyniósł 29 145,5 mln zł i kwota ta była wyższa o 8,8% w porównaniu z rokiem poprzednim, w którym to kwota przypisu wyniosła 26 781,4 mln zł), a stopień pokrycia wydatków na świadczenia pieniężne z funduszu chorobowego kwotą przypisu składek wynosił 79,6% (w 2024 r. wynosił 81,7%).

XI. PODSUMOWANIE

Absencja chorobowa jest zjawiskiem dynamicznym, zmiennym sezonowo i zależnym od uwarunkowań środowiskowych. Analiza tego zjawiska dostarcza informacji o przyczynach chorobowych, ich zróżnicowaniu na przestrzeni lat oraz o czasie trwania niezdolności do pracy.

Absencja chorobowa coraz częściej spowodowana jest czynnikami psychicznymi lub przeciążeniem.

Jako przyczynę absencji chorobowej wskazuje się także wypalenie zawodowe, przeważnie wynikające z nadmiernego obciążenia obowiązkami, brakiem równowagi między życiem zawodowym a prywatnym, złymi relacjami w miejscu pracy.

W 2025 r. absencja chorobowa wyniosła 290,5 mln dni, w tym absencja chorobowa ubezpieczonych w ZUS trwała 254,5 mln dni. Absencja chorobowa ubezpieczonych w ZUS tylko z tytułu choroby własnej wyniosła 242,0 mln dni.

W szpitalach przebywaliśmy 6,5 mln dni, był to wzrost liczby dni absencji szpitalnej o 0,5% w stosunku do 2024 r.

Najwięcej w całym roku zaświadczeń lekarskich z tytułu choroby własnej – 185,9 tys. wystawiono 3 marca 2025 r. Stanowiły one 7,4% ogółu zaświadczeń wystawionych z tytułu choroby własnej w marcu.

Analogicznie jak w 2024 r. największy szczyt wystawionych zaświadczeń lekarskich z tytułu choroby własnej miał miejsce w styczniu 2025 r., kiedy to odnotowano 2,5 mln zaświadczeń oraz w lutym i marcu 2025 r. po 2,4 mln zaświadczeń. Zaświadczenia wystawione w styczniu 2025 r. stanowiły 10,1% ogółu zaświadczeń z tytułu choroby własnej w całym roku, w lutym 9,8%, a w marcu 9,7% ogółu zaświadczeń. Kolejny wysoki wzrost liczby wystawionych zaświadczeń lekarskich odnotowano w październiku 2025 r. – 2,3 mln.

W ogólnej absencji oraz absencji populacji kobiet istotny udział ma niezdolność do pracy kobiet przypadająca w okresie ciąży. Udział liczby dni absencji chorobowej kobiet w ciąży w liczbie dni absencji ogółem wyniósł w 2025 r. 13,4% (w 2024 r. – 13,5%), natomiast udział liczby dni absencji chorobowej kobiet w ciąży w liczbie dni absencji chorobowej kobiet wyniósł

23,7% (w 2024 r. – 24,2%). Co dziewięć zaświadczenie wystawione kobietom zostało wydane w związku z niezdolnością przypadającą w okresie ciąży i blisko ¼ liczby dni absencji chorobowej kobiet wynikała z tytułu niezdolności przypadającej w okresie ciąży.

Na przestrzeni ostatnich 5 lat obserwuje się tendencję spadkową liczby kobiet przebywających na zwolnieniach z tytułu niezdolności do pracy przypadającej w okresie ciąży o 23,8%, tj. z 366,7 tys. w 2021 r. do 279,4 tys. kobiet w 2025 r. W odniesieniu do liczby dni absencji chorobowej widoczny jest spadek o 22,5%, a w przypadku liczby zaświadczeń lekarskich spadek o 21,6%. Przeciętna długość zaświadczenia lekarskiego z kodem B nie zmieniała się i wynosiła 23-24 dni.

Inną zauważalną zmianą w absencji chorobowej, obserwowaną od ponad 5 lat jest absencja chorobowa wynikająca z zaburzeń psychicznych i zaburzeń zachowania. W 2025 r. z tego tytułu zostało wystawionych 1,8 mln zaświadczeń lekarskich na łączną liczbę 34,1 mln dni absencji chorobowej. Stanowiło to 7,9% ogółu zaświadczeń lekarskich oraz 14,1% ogółu liczby dni absencji. W porównaniu z 2024 r. wydano o 9,6% więcej zaświadczeń lekarskich, z większą o 12,4% liczbą dni niezdolności do pracy. Natomiast odnosząc rok 2025 do 2019 roku obserwujemy wzrost o 51,3% liczby zaświadczeń oraz o 68,7% liczby dni absencji – w 2019 r. zostało ich wystawionych 1 162,1 tys., na łączną liczbę 20 203,9 tys. dni.

Zaobserwowano także znaczący wpływ grypy (tj. *Grypa wywołana zidentyfikowanym wirusem (J10)* oraz *Grypa wywołana niezidentyfikowanym wirusem (J11)*) na dynamikę absencji spowodowanej określoną jednostką chorobową. Zarówno liczba zaświadczeń lekarskich wystawionych z tego tytułu, jak i liczba dni absencji chorobowej wzrosły ponad 2-krotnie (r/r) z 161,6 tys. zaświadczeń lekarskich w 2024 r. do 348,2 tys. w 2025 r. oraz z 888,7 tys. dni absencji w 2024 r. do 1 869,9 tys. w 2025 r. W 56,1% przypadków zaświadczenia lekarskie z tytułu grypy wystawione zostały kobietom.

Od lat rosną wydatki na absencję chorobową finansowaną z FUS i funduszy zakładów pracy. W 2025 r. na absencję chorobową ogółem wydatkowano 34 884,7 mln zł (w porównaniu z rokiem poprzednim nastąpił wzrost o 12,4%). Wydatki na absencję chorobową w tym okresie w 59,4%, pokrywał Fundusz Ubezpieczeń Społecznych w pozostałym zakresie wydatki ponosili pracodawcy i FGŚP.