



RACIBÓRZ

1217

DIAGNOZA NA POTRZEBY WYZNACZENIA OBSZARU ZDEGRADOWANEGO ORAZ OBSZARU REWITALIZACJI MIASTA RACIBÓRZ

Projekt (wersja 1.)

**Materiał uwzględniający wnioski z warsztatów
przeprowadzonych w dniach 02.02-10.02.2022 r.**

Racibórz, marzec 2022 r.

Diagnoza na potrzeby wyznaczenia obszaru zdegradowanego oraz obszaru rewitalizacji Miasta Racibórz

Załącznik nr ... do Uchwały nr ... Rady Miasta Racibórz z dnia

Urząd Miasta Racibórz
ul. Króla Stefana Batorego 6, 47-400 Racibórz
www.raciborz.pl

Niniejszy dokument został opracowany przez InnoCo sp. z o.o. z siedzibą w Gliwicach na zlecenie Miasta Racibórz, w związku z realizacją prac nad Gminnym Programem Rewitalizacji dla Miasta Racibórz do 2030 roku.

Zespół autorski: dr Piotr Gibas, mgr Agnieszka Majorek, dr Adam Polko.

Wsparcie w pracach diagnostycznych zapewnił zespół Wydziału Rozwoju Urzędu Miasta Racibórz (tel. +48 32 7550 633, e-mail: rozwoj@um.raciborz.pl).

Treść skonsultowano z Zespołem ds. opracowania Gminnego Programu Rewitalizacji dla Miasta Racibórz do roku 2030 powołanym przez Prezydenta Miasta Racibórz.

Dokument został sformatowany w sposób zapewniający dostępność osobom ze szczególnymi potrzebami.

Spis treści

Spis treści.....	3
Wstęp	4
I. Proces i metodyka delimitacji	6
II. Wnioski z realizacji Gminnego Programu Rewitalizacji na lata 2014-2020	9
III. Uwarunkowania społeczne.....	12
Demografia – gęstość zaludnienia	12
Demografia – obciążenie demograficzne	14
Demografia – ubóstwo	15
Demografia – bezpieczeństwo.....	18
IV. Uwarunkowania gospodarcze	19
Gospodarka – przedsiębiorczość mieszkańców.....	19
Rynek pracy – bezrobocie długotrwałe.....	22
V. Uwarunkowania środowiskowe, przestrzenno-funkcjonalne i techniczne	24
Uwarunkowania techniczne – dostęp do infrastruktury sieciowej.....	24
Uwarunkowania techniczne – stan techniczny budynków.....	26
Uwarunkowania środowiskowe – zanieczyszczenia	28
Uwarunkowania środowiskowe – zagrożenie powodziowe i tereny zieleni.....	31
VI. Delimitacja obszaru zdegradowanego	34
VII. Wyznaczenie obszaru rewitalizacji	38
VIII. Wyznaczenie obszaru zdegradowanego oraz obszaru rewitalizacji po zakończeniu konsultacji społecznych.....	41
Spisy	42
Spis rycin	42
Spis tabel.....	43
Załącznik	44

Wstęp

Diagnoza na potrzeby wyznaczenia obszaru zdegradowanego i obszaru rewitalizacji stanowi pierwszy krok na drodze do powstania **Gminnego Programu Rewitalizacji dla Miasta Racibórz do 2030 roku** (GPR). Celem tego dokumentu, którego opracowanie przewidziano na 2022 rok będzie przygotowanie procesu wyprowadzania ze stanu kryzysowego obszarów miasta, w których zidentyfikowano koncentrację problemów społecznych w powiązaniu z problemami gospodarczymi, środowiskowymi, przestrzenno-funkcjonalnymi i technicznymi. Istotą wdrażania GPR jest również przywracanie do życia miejsc i obiektów, które utraciły swoje pierwotne funkcje, a które ze względu na potencjał przejawiający się strategiczną lokalizacją, walorami dziedzictwa kulturowego oraz przyrodniczego, czy znaczeniem biznesowym, mogą stać się ponownie ważnymi punktami na mapie miasta, kształtującymi rozwój Raciborza i dobrobyt jego mieszkańców. Nie należy również zapominać, że GPR ma także cel praktyczny, jakim jest umożliwienie interesariuszom procesu rewitalizacji tworzenia projektów i ubiegania się o zewnętrzne źródła finansowania, szczególnie w zakresie krajowych środków publicznych oraz środków Unii Europejskiej, a także korzystania z instrumentów rewitalizacji zapisanych w cytowanej poniżej ustawie.

Proces rewitalizacji powinien przebiegać zgodnie z przepisami prawa zawartymi w Ustawie z dnia 9 października 2015 r. o rewitalizacji (Dz. U. 2021 r. poz. 485 t.j.). Zgodnie z art. 8 pkt. 1 rada gminy wyznacza, w drodze uchwały, z własnej inicjatywy albo na wniosek prezydenta miasta, obszar zdegradowany i obszar rewitalizacji. Przy czym:

- **Obszar zdegradowany** to obszar gminy znajdujący się w stanie kryzysowym z powodu koncentracji negatywnych zjawisk społecznych współistniejących z problemami gospodarczymi, środowiskowymi, przestrzenno-funkcjonalnymi i technicznymi. Obszar zdegradowany wyznacza się w oparciu o zestaw wskaźników dotyczących m.in.: demografii, bezrobocia, ubóstwa, bezpieczeństwa publicznego, a także na podstawie konsultacji społecznych, w trakcie których przeprowadza się pogłębioną diagnozę problemów oraz identyfikuje miejsca i obiekty wymagające podjęcia działań rewitalizacyjnych.
- **Obszar rewitalizacji** to obszar obejmujący całość lub część obszaru zdegradowanego, cechujący się szczególną koncentracją negatywnych zjawisk, na którym z uwagi na istotne znaczenie dla rozwoju lokalnego gmina zamierza prowadzić rewitalizację. Obszar rewitalizacji nie może być większy niż 20% powierzchni gminy oraz zamieszkały przez więcej niż 30% liczby mieszkańców gminy.

Wyznaczenie obszaru rewitalizacji jest decyzją strategiczną, wskazuje się bowiem część miasta, w której do 2030 roku będą skoncentrowane działania podejmowane przez miasto Racibórz wspólnie z tzw. interesariuszami rewitalizacji, którymi są m.in: mieszkańcy, właściciele i użytkownicy nieruchomości, przedstawiciele sektora biznesu, jednostki

organizacyjne samorządu terytorialnego oraz organizacje pozarządowe i grupy nieformalne. Dla obszaru rewitalizacji należy sformułować wizję, cele i kierunki działania oraz określić projekty rewitalizacji, które powinny tworzyć spójną wiązkę, komplementarnych względem siebie działań.

GPR opracowany dla obszaru rewitalizacji, który zostanie wyznaczony przez Radę Miasta Racibórz, będzie stanowił kolejną edycję programu rewitalizacji, a jednocześnie będzie jednym z dokumentów wykonawczych do Strategii rozwoju Miasta Racibórz do roku 2030, przyjętej uchwałą Rady Miasta Racibórz nr XXXVIII/542/2021 z dnia 22 grudnia 2021 r.

W niniejszym dokumencie diagnostycznym odzwierciedlono proces wyznaczania obszaru zdegradowanego i obszaru rewitalizacji w Raciborzu. Na początku omówiona została metodyka delimitacji wyżej wymienionych obszarów, ze szczególnym uwzględnieniem listy wskaźników i źródeł danych. Następnie odniesiono się do Gminnego Programu Rewitalizacji Miasta Racibórz na lata 2014-2020, wskazując sprawy, które powinny być kontynuowane w obecnie tworzonym programie. Kolejna część dokumentu stanowi prezentację wyników diagnozy problemów w podziale na kwestie społeczne, gospodarcze oraz środowiskowe, przestrzenno-funkcjonalne i techniczne. Szczegółowa diagnoza, wsparta wynikami spotkań warsztatowych oraz analizą dotychczasowych działań rewitalizacyjnych pozwoliła na przedstawienie w kolejnych punktach propozycji zasięgu przestrzennego obszaru zdegradowanego, a następnie obszaru rewitalizacji.

I. Proces i metodyka delimitacji

Punktem wyjścia do wyznaczenia obszaru zdegradowanego i obszaru rewitalizacji były: zapisy art. 9 ust. 1 Ustawy z dnia 9 października o rewitalizacji (Dz. U. 2021 r. poz. 485 t.j.), postanowienia Uchwały nr XV/184/2016 Rady Miasta Racibórz z dnia 24 lutego 2016 r. w sprawie wyznaczenia obszaru zdegradowanego i obszaru rewitalizacji na terenie Miasta Racibórz, decyzje podjęte w wyniku Uchwały nr XXII/423/2016 Rady Miasta Racibórz z dnia 26 października 2016 r. w sprawie przyjęcia Gminnego Programu Rewitalizacji Miasta Racibórz na lata 2014-2020 (GPR) oraz treść Raportu z realizacji Gminnego Programu Rewitalizacji Miasta Racibórz na lata 2014-2020.

W Gminnym Programie Rewitalizacji Miasta Racibórz na lata 2014-2020, przyjęto założenie o wyznaczeniu obszaru zdegradowanego i obszaru rewitalizacji na podstawie danych analizowanych w układzie przybliżonym do stref wyznaczonych w związku z realizacją budżetu obywatelskiego.

Obecnie zaproponowano podejście metodyczne bazujące na zaleceniach ministerialnych. Stanowią one, iż do diagnozy stanów kryzysowych w mieście najlepiej jest wykorzystywać jednostki modularne – komputerowo wygenerowaną siatkę pól pokrywającą całą powierzchnię gminy. Przeprowadzenie analizy dla jednolitych obszarów (najlepiej sześciokątów, ponieważ ich kształt jest najbardziej zbliżony do naturalnych granic jednostek osadniczych) ułatwia wyznaczanie wartości poszczególnych wskaźników oraz porównywanie wyników w sposób obiektywny. Jeśli to podejście nie jest możliwe, sugeruje się stosowanie tzw. jednostek pseudonaturalnych.

Jednostki modularne to pola podstawowe składające się z identycznych poligonów, generowane automatycznie. Mogą się składać z siatki kwadratów bądź innych wielokątów, np. heksagonów. Istotą jest cyfrowe pokrycie gminy siatką identycznych figur geometrycznych o przyjętych parametrach (np. kwadrat o boku 200 m). Następnie wszystkie dane są zbierane, przetwarzane i prezentowane w tych polach.

Przestrzenne jednostki pseudonaturalne nawiązują do różnego rodzaju układów osadniczych oraz granic naturalnych. Analizowanie danych w jednostkach pseudonaturalnych pozwala na uchwycenie problemów i procesów zachodzących w poszczególnych fragmentach gminy (dzielnicach, osiedlach) intuicyjnie i funkcjonalnie wskazywanych jako pewne najmniejsze, jednolite organizmy osadnicze.

Delimitacja krok po kroku, pod red. Wojciecha Jarczewskiego
Ministerstwo Inwestycji i Rozwoju, 2019

Na potrzeby przygotowania niniejszego dokumentu Racibórz podzielono jednolitą siatką analityczną, składającą się z sześciokątów foremnych o wysokości 100 metrów. Układ ten z powodzeniem wykorzystano wcześniej na potrzeby opracowania Strategii rozwoju Miasta Racibórz do roku 2030. W sytuacjach, w których nie było możliwe pozyskanie danych dających się odzwierciedlić w tak opisany sposób, przyjmowano zdefiniowane powyżej podejście bazujące na jednostkach pseudonaturalnych.

Materiał statystyczny pozyskano z zasobów m.in. Urzędu Miasta Racibórz, Starostwa Powiatowego w Raciborzu, Powiatowego Urzędu Pracy, Ośrodka Pomocy Społecznej w Raciborzu oraz Komendy Powiatowej Policji w Raciborzu. Najczęściej dane były pozyskiwane w układzie ulic, rzadziej adresów. Należy jednak zaznaczyć, że każdorazowo podlegały one generalizacji, tak aby przedstawiane w dokumencie wnioski nie naruszały zapisów Ustawy z dnia 10 maja 2018 r. o ochronie danych osobowych (t.j. Dz. U. z 2019 r. poz. 1781.).

Zastosowane podejście metodyczne pozwoliło na wykorzystanie bardziej szczegółowych informacji niż miało to miejsce do tej pory. A co za tym idzie, umożliwiło przeprowadzenie pogłębionych analiz zlokalizowania i charakterystyki zjawisk problemowych.

W sytuacjach, w których posługiwano się danymi statystycznymi, każdorazowo miejsce problemowe wyznaczone zostało w odniesieniu do kwartyli wartości przyjętego do obliczeń wskaźnika. W statystyce kwartyle dzielą zebrane obserwacje na cztery równe, co do ilości elementów, grupy. W analizach wykorzystano drugi kwartyl (medianę) oznaczającą wartość, dla której połowa wskazań w mieście jest gorszych od tak rozumianej wartości przeciętnej – miejsca te na mapach są oznaczone kolorem pomarańczowym. Wykorzystano również trzeci kwartyl, oznaczający wartość, która „odcina” jedną czwartą najgorszych obserwacji dla miasta. Te szczególnie newralgiczne miejsca oznaczono (zamiast koloru pomarańczowego) kolorem czerwonym. Dane zagregowane do ulic zostały podzielone tylko na te heksagony, przy których znajduje się zabudowa mieszkaniowa.

Przedstawiane dane opisują zagadnienia takie jak: gęstość zaludnienia, obciążenie demograficzne, ubóstwo, bezpieczeństwo, przedsiębiorczość mieszkańców, bezrobocie długookresowe; a więc opisujące stan kryzysowy ze względu na koncentrację negatywnych zjawisk społecznych, w powiązaniu z charakterystykami opisującymi zarówno stan infrastruktury materialnej jak również jakość środowiska przyrodniczego warunkującego jakość życia mieszkańców. Uzyskane zobrazowania (ryciny zaprezentowane w tekście bez podkładu graficznego pozyskiwanego z www.openstreetmap.org) były następnie łączone, co dało przestrzenny obraz koncentracji negatywnych zjawisk społecznych współistniejących z problemami gospodarczymi, środowiskowymi, przestrzenno-funkcjonalnymi i technicznymi.

Rycina 1. Grafika spotkań realizowanych w ramach Rewitalizujemy Racibórz



Źródło: Urząd Miasta Racibórz.

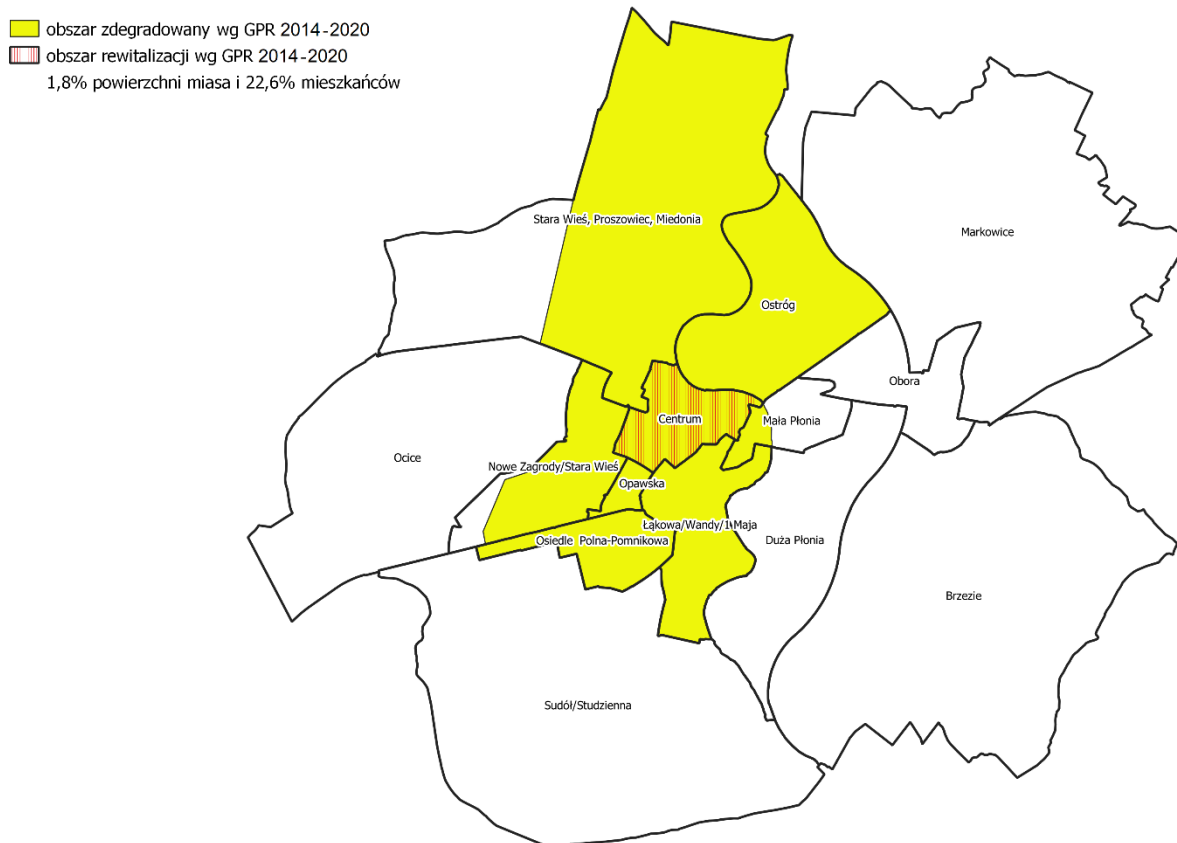
Powyższe postępowanie stało się podstawą sformułowania propozycji delimitacji obszaru zdegradowanego, którą już na etapie diagnostycznym konsultowano z mieszkańcami w formule partycypacyjnej. W celu rozpoznania opinii oraz najważniejszych potrzeb interesariuszy w dniach od 2 do 10 lutego 2022 r. przeprowadzono warsztaty (zob. rycina 1.). Spotkania te realizowano w formie dyskusji plenarnej oraz w formie on-line. Stanowiły one zachętę dla mieszkańców, w tym: przedsiębiorców, zarządców nieruchomości oraz przedstawicieli środowisk obywatelskich do wypowiedzenia się na temat istniejących problemów oraz potencjałów, które mogą być podstawą działań rewitalizacyjnych. Bezpośrednim efektem tych konsultacji było wyznaczenie miejsc, które w przestrzeni miasta są szczególnie istotne z punktu widzenia procesu odnowy i budowania podwalin pod rozwój lokalny.

II. Wnioski z realizacji Gminnego Programu Rewitalizacji na lata 2014-2020

Wyznaczając obszar zdegradowany i obszar rewitalizacji na potrzeby GPR, którego horyzont czasowy będzie obejmował okres do 2030 roku należy odnieść się do Gminnego Programu Rewitalizacji Miasta Racibórz na lata 2014-2020 (GPR 2014-2020). Wnioski z realizacji tego programu pozwolą wskazać tematy, które wymagają kontynuacji bądź stanowią punkt wyjścia do działań planowanych obecnie.

Obszar zdegradowany wytyczony w GPR 2014-2020 obejmował 6 stref: Starą Wieś/Proszowiec/Miedonia; Łąkową/Wandy/1 Maja; Nowe Zagrody; Osiedle Polna/Pomnikowa; Centrum; Ostróg. Kolejny etap analizy pozwolił wyznaczyć obszar rewitalizacji, który objął strefę Centrum, stanowiącą wtedy 1,8% powierzchni miasta i zamieszkaną przez 22,6% ludności Raciborza. Oba obszary wskazano na rycinie 2.

Rycina 2. Obszar zdegradowany i obszar rewitalizacji wg GPR 2014-2020



Źródło: opracowanie własne na podstawie Uchwały nr XV/184/2016 Rady Miasta Racibórz z dnia 24 lutego 2016 r. w sprawie wyznaczenia obszaru zdegradowanego i obszaru rewitalizacji na terenie Miasta Racibórz.

W GPR 2014-2020 założono trzy podstawowe cele: wzmocnienie kapitału społecznego, podwyższenie jakości sfery funkcjonalno-przestrzennej i technicznej oraz aktywizacja gospodarcza. Projekty rewitalizacji podzielono na dwie kategorie. Lista A obejmowała 23 przedsięwzięcia podstawowe, natomiast lista B – 27 przedsięwzięć uzupełniających.

W grudniu 2019 r. został przygotowany Raport z realizacji Gminnego Programu Rewitalizacji Miasta Racibórz na lata 2014 –2020, pozytywnie zaopiniowany przez Komitet Rewitalizacji – z następującymi uwagami:

- Projekt nr A02 pn. „Poprawa bezpieczeństwa wokół głównego deptaku Miasta” należałoby uzupełnić o następujące działania, których nie przeprowadzono:
 - udrożnienie komunikacji z uwzględnieniem dojazdu służb ratowniczych do ulicy Długiej i ulic przyległych,
 - wyremontowanie podwórek stanowiących zaplecze ulicy Długiej oraz podwórek przyległych,
 - zapewnienie odpowiedniej kanalizacji i odwodnienia,
 - egzekwowanie zakazu jazdy rowerem obowiązującego na ulicy Długiej, zapewniając w ten sposób bezpieczeństwo osobom spacerującym po deptaku.
- Zadania niezrealizowane, tj. dotyczące Placu Długosza i budowy żłobka zrealizować lub publicznie wskazać dlaczego nie zostały zrealizowane.

Wnioski przedstawione w raporcie pozwalają stwierdzić, że zrealizowano przede wszystkim projekty środowiskowo-infrastrukturalne dotyczące poprawy efektywności energetycznej, połączonej ze wzrostem udziału energii pochodzącej ze źródeł odnawialnych, wymianę istniejącego oświetlenia na oświetlenie o wyższej efektywności energetycznej oraz podjęto działania edukacyjne i promocyjne w zakresie OZE. Ponadto zrewitalizowano obiekty przeznaczone na funkcje biznesowe, udostępniane następnie w programie „Lokale na start”.

Zrealizowano również większość tzw. projektów miękkich, przyczyniających się do integracji społecznej, w tym projektów poprawiających jakość przestrzeni publicznych w kwartale ulic: Stalmacha, Dąbrowskiego, Różyckiego. Należy do nich m.in. budowa miejskiego placu zabaw na terenie Ogródka Jordanowskiego przy ulicy Stalmacha. Bardzo ważnymi projektami podnoszącymi jakość i standard usług publicznych były: „Przebudowa Miejskiej i Powiatowej Biblioteki Publicznej wraz z dostosowaniem dla osób niepełnosprawnych jako likwidacja istotnych problemów społecznych na terenie Miasta Racibórz” oraz „Rozwiązanie problemów społecznych w Raciborzu poprzez rewitalizację zdegradowanych obiektów po byłej siedzibie Komendy Powiatowej Policji”. Wzięto również pod uwagę zgłoszoną w 2019 r. rekomendację Komitetu Rewitalizacji – w 2022 r. ukończono budowę nowego żłobka publicznego.

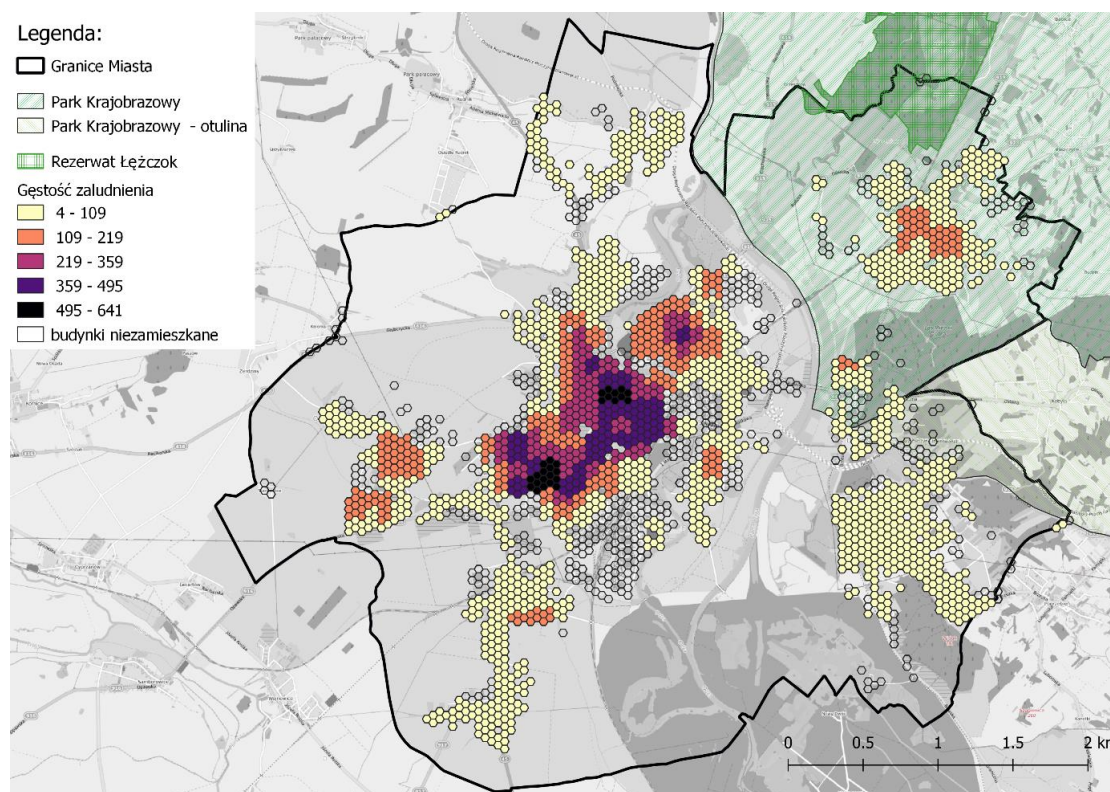
Przegląd listy projektów, które nie zostały zrealizowane w poprzednim programie sugeruje, aby ponownie rozważyć uwzględnienie w obszarze zdegradowanym i obszarze rewitalizacji najważniejsze przestrzenie publiczne, takie jak: ulica Długa wraz z otoczeniem, Plac Długosza wraz z przylegającymi do niego ulicami oraz Rynek i inne przestrzenie, które potencjalnie stanowią reprezentacyjne miejsca w centrum Raciborza. Pewne działania rewitalizacyjne zostały już podjęte, jednak wskazane byłoby kontynuowanie procesu rewitalizacji obszaru Centrum, ze względu na duży potencjał tej części miasta w kreowaniu funkcji o zasięgu ponadlokalnym w zakresie wydarzeń kulturalnych, rozwoju biznesu oraz usług, rekreacji i spędzania wolnego czasu.

III. Uwarunkowania społeczne

Demografia – gęstość zaludnienia

Według danych GUS, w Raciborzu w 2020 r. mieszkało 54 259 osób, o prawie 6 tys. osób mniej niż przed dwudziestu laty. W układzie stosowanego przez samorząd podziału miasta na strefy, w 2020 r. najwięcej osób mieszkało w Centrum (10 392 osób), w obszarze Nowe Zagrody (6 869 osób), w Ostrogu (6 048 osób), w obszarze określanym mianem Łąkowa/Wandy/1-Maja (5 908 osób) i w obszarze Polna/Pomnikowa/Opawska (5 210 osób). Tereny te – zaznaczone na rycinie 3. kolorem fioletowym i czarnym grupują 45,5% mieszkańców i są miejscami o najwyższej gęstości zaludnienia. Mniejsze obszary, takie jak: Markowice, Miedonia, Ocice, Sudół, Studzienna czy Dębicz i Brzezie zamieszkiwane są przez społeczności liczące nieco ponad 2 tys. osób każda.

Rycina 3. Rozmieszczenie ludności w przestrzeni miasta

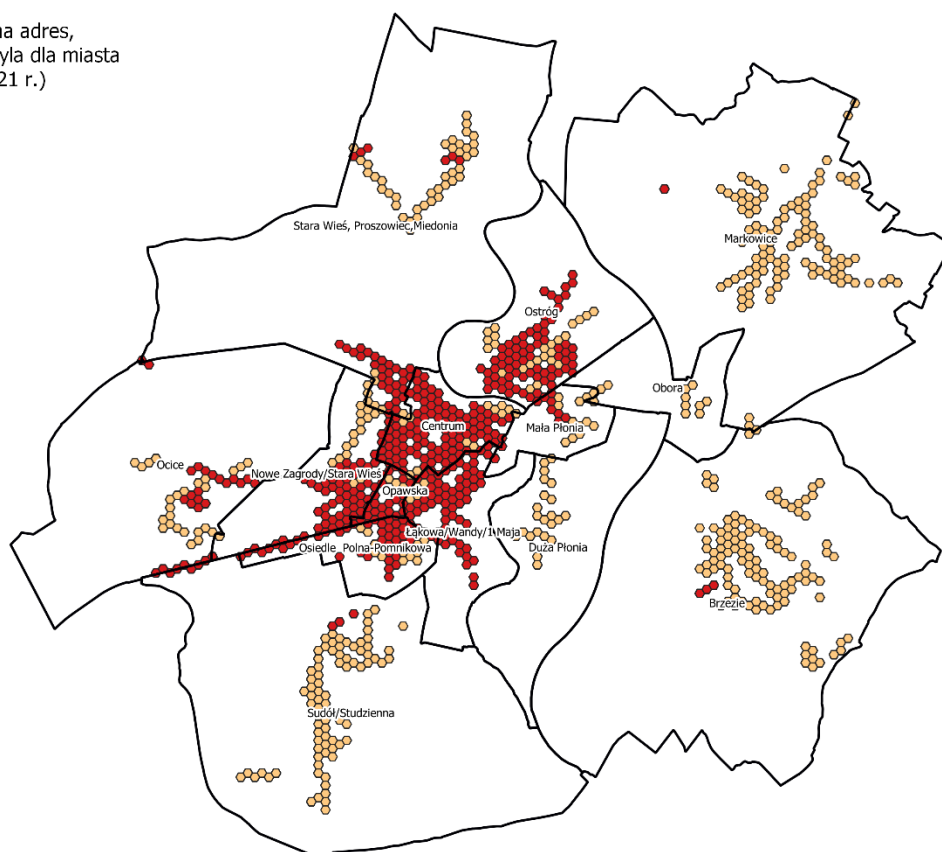
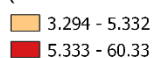


Źródło: „Diagnoza społeczna, gospodarcza i przestrzenna Raciborza” opracowana na potrzeby przygotowania „Strategii rozwoju Miasta Racibórz do roku 2030”, 2021 r.

Podobnie kształtuje się rozkład gęstości zaludnienia liczony liczbą mieszkańców zarejestrowanych przy danej ulicy w stosunku do liczby wszystkich adresów, które się przy niej znajdują. Połowa ulic liczy powyżej 3,29 osoby mieszkającej pod wskazanym adresem, ale w przestrzeni miasta są też miejsca, gdzie wskaźnik ten przekracza wielkość 5,33 osoby i dochodzi maksymalnie do nieco powyżej 60 osób na adres. 25 ulic najsilniej zaludnionych grupuje się w centralnej części miasta (rycina 4.).

Rycina 4. Gęstość zaludnienia – liczba osób przypadających na adres przy danej ulicy

Gęstość zaludnienia na adres,
powyżej II i III kwartyla dla miasta
(stan na czerwiec 2021 r.)



Źródło: opracowanie własne na podstawie danych Urzędu Miasta Racibórz.

W Raciborzu dominującą grupą mieszkańców są kobiety w wieku od 55 do 65 lat, których udział w populacji miasta jest zdecydowanie wyższy niż mężczyzn w tej grupie wiekowej. Prawie tyle samo kobiet co mężczyzn jest w przedziale wiekowym od 30 do 39 lat. Wśród osób do 19. roku życia dominują mężczyźni. Miasto ma podobną strukturę wiekową do całości województwa śląskiego. Cechuje się bardzo niskim udziałem osób do 19. roku życia w strukturze wiekowej ogółem. W horyzoncie czasowym dziesięciu lat należy się więc spodziewać kontynuacji zmniejszania populacji miasta oraz wzrostu średniej i mediany wieku. Już obecnie Racibórz znajduje się w grupie gmin o największym obciążeniu demograficznym w swoim układzie funkcjonalnym¹. Natomiast nie różni się znacząco od miast stanowiących grupę porównawczą².

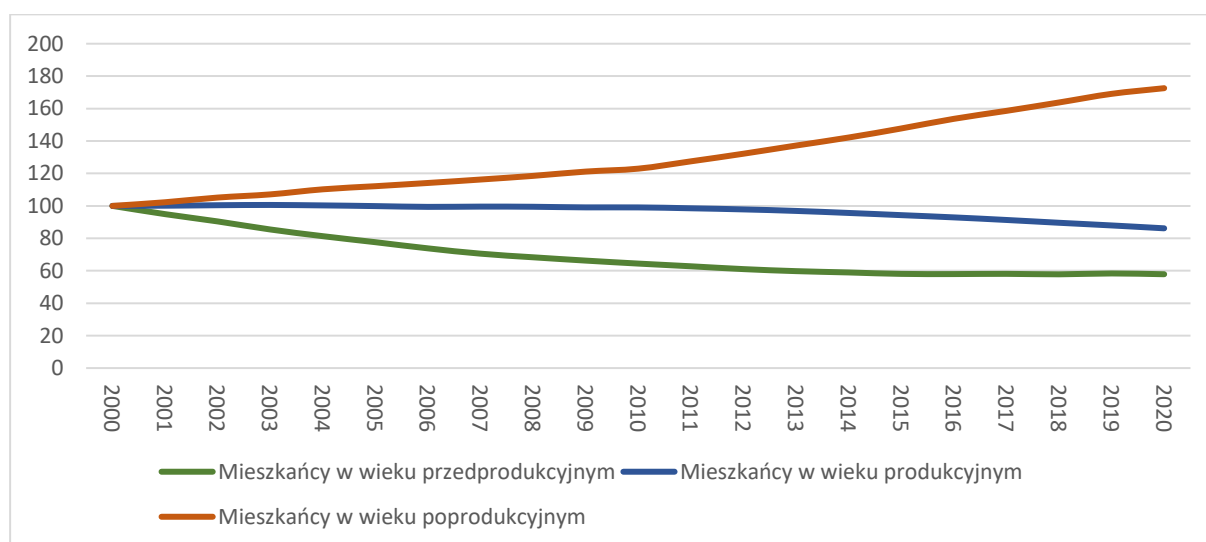
1 Układ funkcjonalno-przestrzenny obejmuje gminy powiatu raciborskiego (Kornowac, Krzanowice, Krzyżanowice, Kuźnia Raciborska, Nędza, Pietrowice Wielkie, Racibórz, Rudnik) oraz Kietrz i Baborów z powiatu głubczyckiego, Pawłowiczki, Polska Cerekiew, Cisek i Bierawa z powiatu kędzierzyńsko-kozielskiego; Lubomia, Pszów i Rydułtowy z powiatu wodzisławskiego; Jejkowice, Lyski, Gaszowice z powiatu rybnickiego; Pilchowice, Sośnicowice z powiatu gliwickiego oraz miasto Rybnik.

2 Do układu porównawczego wybrano miasta, które cechują się porównywalnymi do Raciborza funkcjami gospodarczymi i usługowymi oraz charakterystyką lokalizacji względem ośrodków subregionalnych i regionalnych. Do zbioru tego zaklasyfikowano: Kędzierzyn-Koźle, Rydułtowy, Wodzisław Śląski, Zawiercie i Żywiec.

Demografia – obciążenie demograficzne

W ostatnim dwudziestoleciu radykalnie zmieniła się struktura demograficzna miasta (rycina 5.). Znacząco zmalała grupa osób w wieku przedprodukcyjnym, a od pewnego czasu gwałtownie maleje także grupa mieszkańców w wieku produkcyjnym. Miasto traci mieszkańców, nie tylko na skutek niekorzystnego bilansu naturalnego, ale również poprzez odpływ jego mieszkańców do innych lokalizacji w kraju i zagranicą. Pod względem migracji wewnętrznych (w kraju) – jak wykazały analizy prowadzone na potrzeby diagnozy strategicznej, Racibórz jest podobny do swojego otoczenia funkcjonalnego; natomiast w grupie porównawczej wypada nieco lepiej od pozostałych miast. W ostatnich latach nieznacznie zmniejszyła się skłonność do migracji zewnętrznych (za granicę) z Raciborza. Nie zmienia to jednak faktu, że w tym obszarze Racibórz wypada niekorzystnie zarówno na tle obszaru funkcjonalnego jak i grupy porównawczej.

Rycina 5. Dynamika zmian liczby ludności w Raciborzu, w grupach wiekowych, w latach 2000-2020 (2000=100)



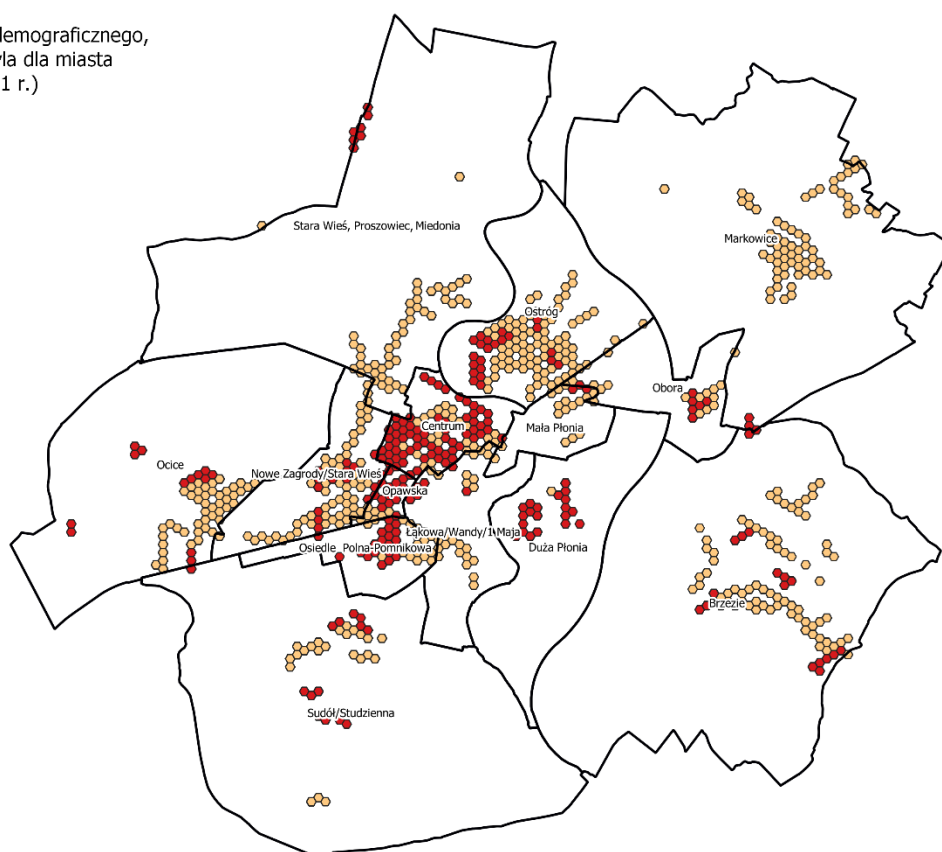
Źródło: opracowanie własne na podstawie danych GUS.

Najwyższy wskaźnik osób w wieku poprodukcyjnym przypadających na osoby w wieku produkcyjnym odnotowano w Centrum oraz na obszarach Opawska i w części osiedla Polna-Pomnikowa, a także w Dużej Płoni, co zobrazowano na rycinie 6.

Rycina 6. Wskaźnik obciążenia demograficznego

Wskaźnik obciążenia demograficznego,
powyżej II i III kwartyła dla miasta
(stan na czerwiec 2021 r.)

0.39 - 0.6
0.61 - 3.03



Źródło: opracowanie własne na podstawie danych Urzędu Miasta Racibórz.

Demografia – ubóstwo

Na podstawie informacji uzyskanych z Ośrodka Pomocy Społecznej w Raciborzu (OPS), zidentyfikowano obszary koncentracji problemów społecznych. Bezpośrednie wskazania dokonane przez przedstawicieli OPS (rycina 7.) dotyczyły sześciu obszarów: Centrum, Ostrog, Opawska, Łąkowa/Wandy/1 Maja oraz dużego fragmentu Osiedla Polna-Pomnikowa i zachodniego fragmentu obszaru Mała Płonia. Wskazane przez OPS miejsca stanowią zwarty obszar o dużej gęstości zaludnienia i dużej intensywności zabudowy.

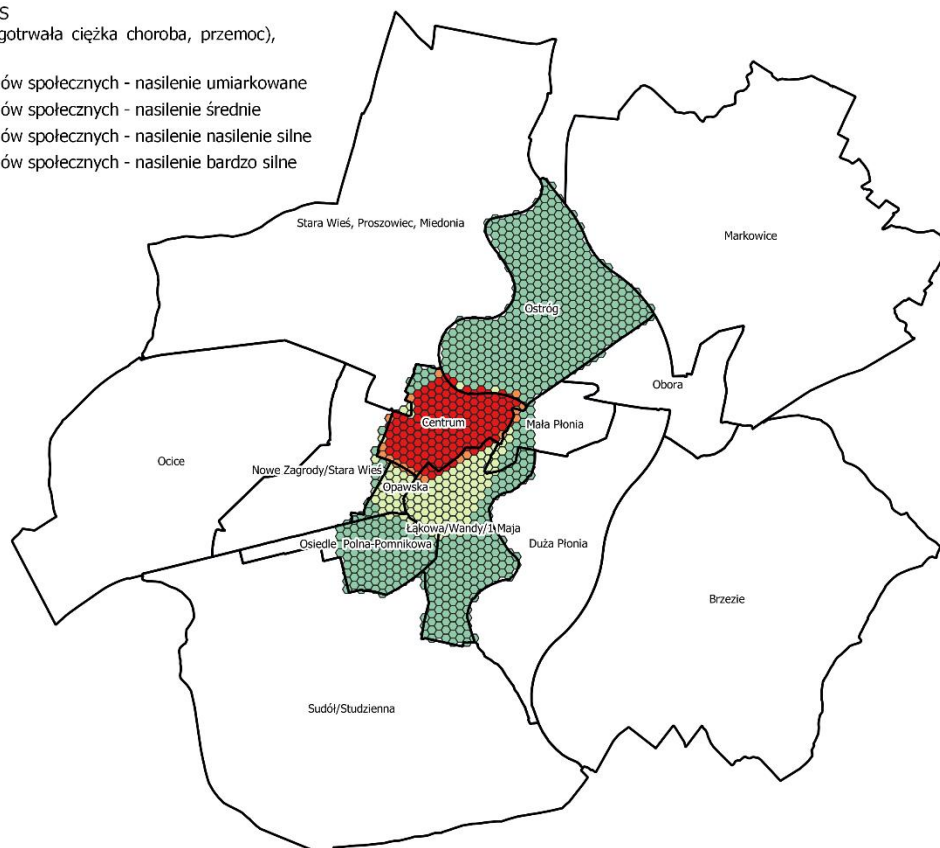
Zgodnie z danymi Ośrodka Pomocy Społecznej w Raciborzu na dzień 30 czerwca 2021 roku wsparciem było objętych 800 rodzin. Z pomocy społecznej korzystało 898 osób, z tego 25 z tytułu ubóstwa, 65 bezdomności, 34 potrzeb ochrony macierzyństwa, 161 bezrobocia, 223 niepełnosprawności, a 233 długofalowej lub ciężkiej choroby. Liczba osób pobierających dodatki mieszkaniowe wynosiła 761. Dodatki energetyczne otrzymywało 329 osób. Natomiast wypłaty z funduszu alimentacyjnego były udzielane 270 osobom. Świadczenia rodzinne pobierało 1 910 rodzin, w tym zasiłki rodzinne – 571. Z dofinansowania do posiłków w szkole korzystało 94 dzieci, a 61 rodzin było objętych programem "Niebieskich kart".

Rycina 7. Miejsca koncentracji problemów społecznych w opinii Ośrodka Pomocy Społecznej

Problemy rejestrowane przez OPS

(m. in. niepełnosprawność, długotrwała ciężka choroba, przemoc),
stan na czerwiec 2021 r.

- obszar koncentracji problemów społecznych - nasilenie umiarkowane
- obszar koncentracji problemów społecznych - nasilenie średnie
- obszar koncentracji problemów społecznych - nasilenie silne
- obszar koncentracji problemów społecznych - nasilenie bardzo silne



Źródło: opracowanie własne na podstawie informacji pozyskanych z Ośrodka Pomocy Społecznej.

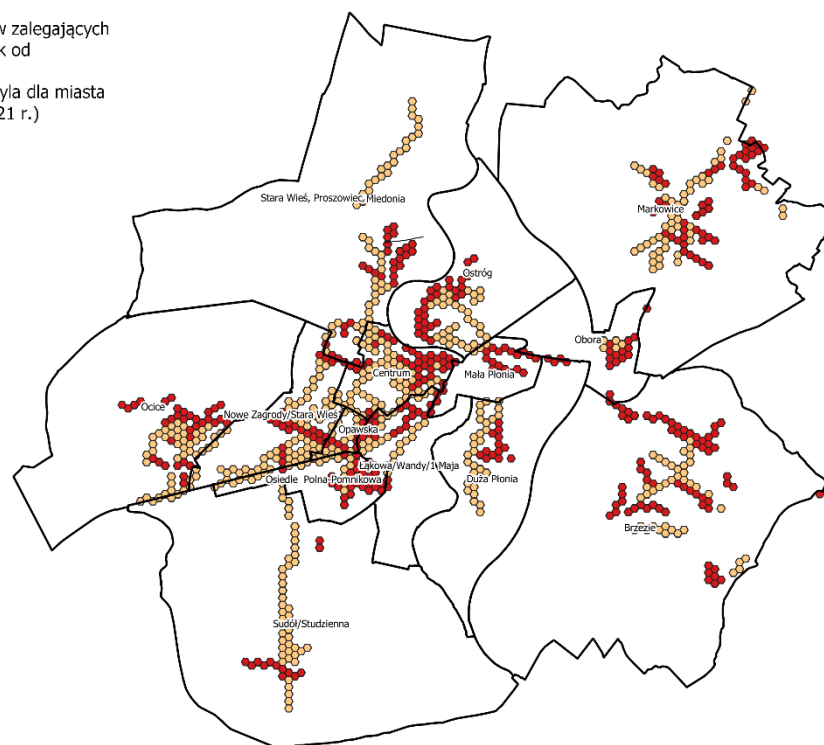
Wskaźnikiem, który może być sygnałem problemów, jest odsetek mieszkańców zalegających z płatnościami podatku od nieruchomości. W tym przypadku należy odnotować rozproszenie przestrzenne problemu, gdyż skupiska osób zalegających z płatnością tej daniny są zlokalizowane praktycznie we wszystkich dzielnicach Raciborza (rycina 8.). Podobnie jak w przypadku danych pochodzących z OPS, największe nasilenie problemu odnotowano w strefach: Centrum, Ostróg, Opawska, Osiedle Polna-Pomnikowa oraz Mała Płonia. Niemniej należy również wskazać, że problem występuje także w: Brzeziu, Markowicach, Oborze, Ociach, Nowych Zagrodach/Starej Wsi.

Podobny rozkład przestrzenny, obserwowany jest w przypadku odsetka mieszkańców zalegających z opłatami komunalnymi. Przy czym mniejsze nasilenie tego zjawiska widoczne jest w Centrum, a bardziej ujawnia się ono w Markowicach, Brzeziu, Ostrogu czy Starej Wsi i Proszowcu (rycina 9.). Warto jednak mieć na uwadze, że zaległości z tego tytułu na obszarze centralnym miasta, mogą być przerzucane na zarządców nieruchomości wielorodzinnych, a przez to nieweryfikowalne w statystyce miejskiej.

Rycina 8. Odsetek mieszkańców zalegających z opłatami za podatek od nieruchomości

Odsetek mieszkańców zalegających z opłatami za podatek od nieruchomości, powyżej II i III kwartyła dla miasta (stan na czerwiec 2021 r.)

1.39 - 2.142
2.143 - 25.0

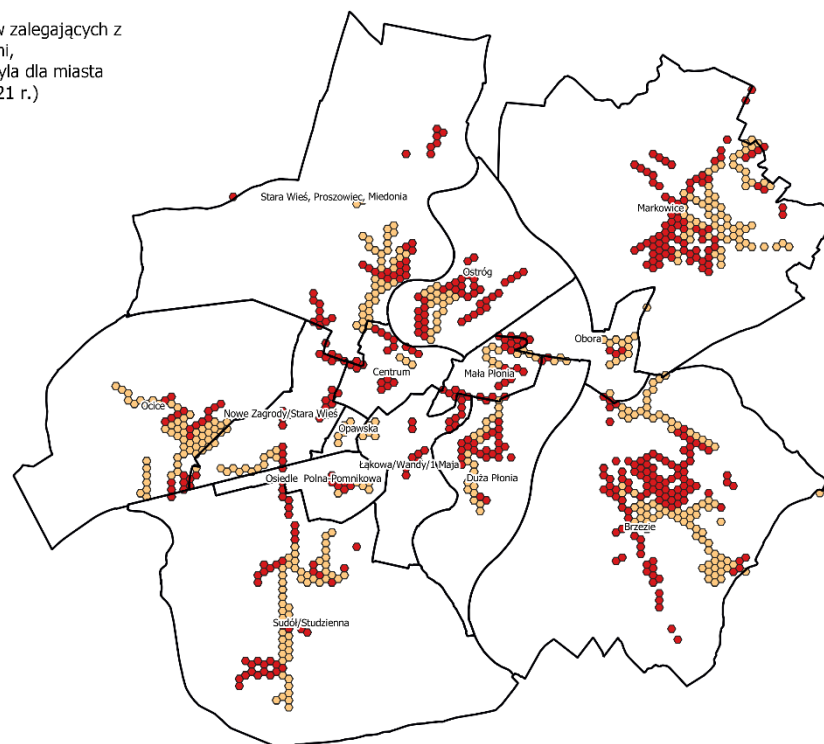


Źródło: opracowanie własne na podstawie danych Urzędu Miasta Racibórz.

Rycina 9. Odsetek mieszkańców zalegających z opłatami komunalnymi

Odsetek mieszkańców zalegających z opłatami komunalnymi, powyżej II i III kwartyła dla miasta (stan na czerwiec 2021 r.)

2.67 - 4.166
4.167 - 100



Źródło: opracowanie własne na podstawie danych Urzędu Miasta Racibórz.

Demografia – bezpieczeństwo

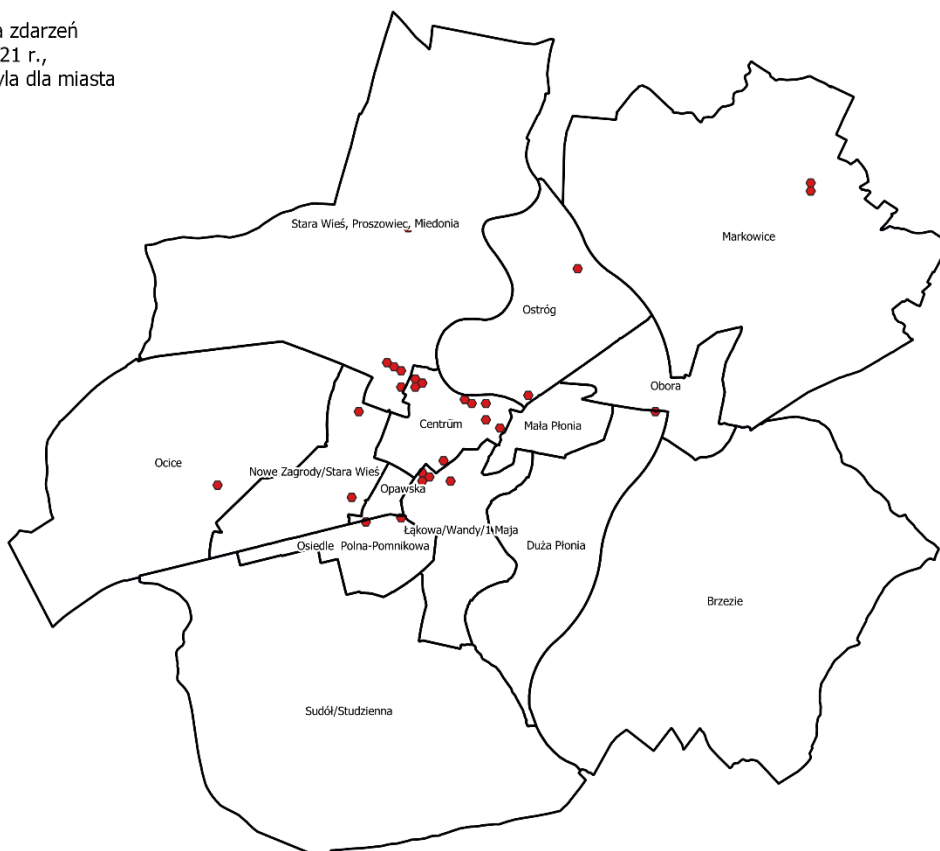
Poziom bezpieczeństwa publicznego został przeanalizowany na podstawie danych uzyskanych z Komendy Powiatowej Policji w Raciborzu, na podstawie Krajowej Mapy Zagrożeń Bezpieczeństwa za lata 2018-2020 oraz na podstawie bezpośredniego wglądu w statystyki prezentowane w ramach Krajowej Mapy Zagrozenia Bezpieczeństwem za okres styczeń-grudzień 2021 roku.

W 2021 r. najwięcej interwencji Policji w związku z czterema typami zdarzeń (kradzież mienia, uszkodzenie mienia, zakłócanie porządku publicznego i spożywanie alkoholu w miejscach publicznych) odnotowano w centrum miasta w obszarze wytyczonym ulicami: Wojska Polskiego, Drzymały, Dworcowa, Reymonta. Strefą w której odnotowano dużo interwencji jest również Ostróg, a zwłaszcza teren Parku Zamkowego wraz z otoczeniem, a także strefa Nowe Zagrody i obszar w okolicach Parku im. Miasta Roth. Problemem są również akty wandalizmu i grupowanie się małoletnich zagrożonych demoralizacją. Odnotowywane są one głównie w centrum miasta, a także na styku obszarów Centrum i Łąkowa/Wandy/1 Maja oraz Opawska i Osiedle Polna-Pomnikowa.

Rycina 10. Miejsca koncentracji zdarzeń niebezpiecznych

Miejsca występowania zdarzeń niebezpiecznych w 2021 r., powyżej II i III kwartyła dla miasta

- 1 - 2
- 3 - 10



Źródło: opracowanie własne na podstawie danych Komendy Powiatowej Policji w Raciborzu oraz Krajowej Mapy Zagrożeń Bezpieczeństwa.

IV. Uwarunkowania gospodarcze

Gospodarka – przedsiębiorczość mieszkańców

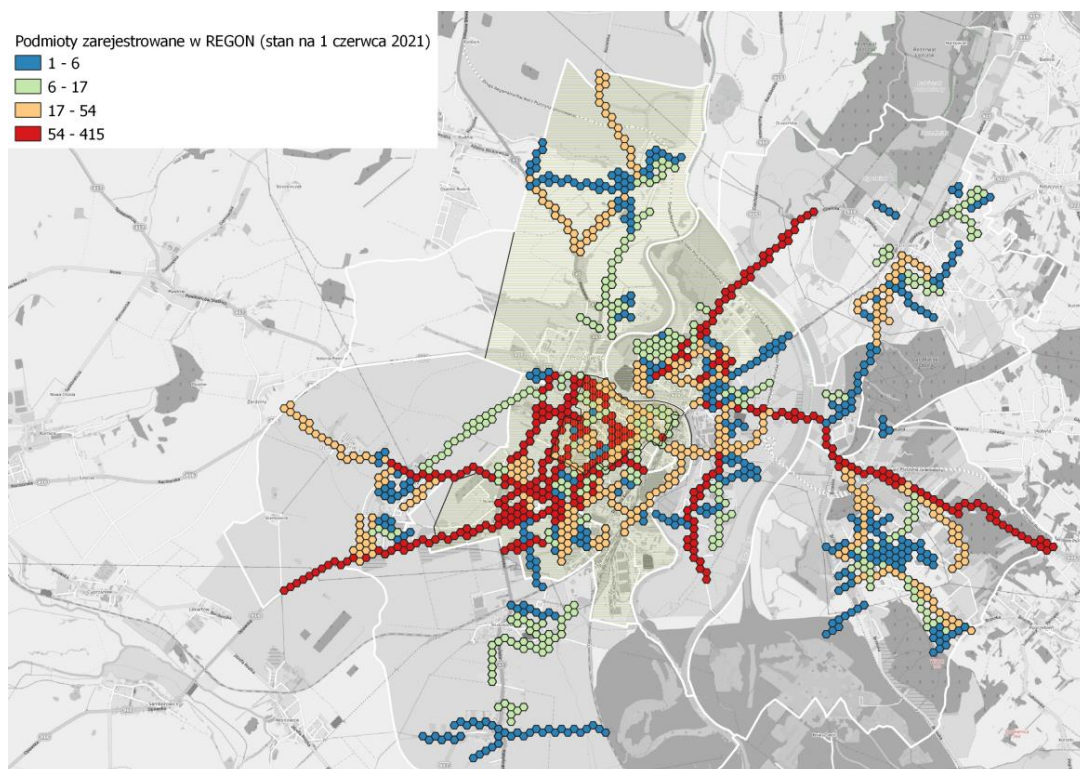
Dobrze rozwinięta sfera działalności gospodarczej zależy często od atrakcyjnej lokalizacji czy od wsparcia władz gminnych, ale świadczy także o silnym potencjale kapitału ludzkiego. Dlatego, zgodnie ze wskazaniami zawartymi w ustawie o rewitalizacji, stan kryzysowy może wynikać z niewystarczającego poziomu przedsiębiorczości na danym terenie.

W ostatnich latach miasto przygotowywało i z powodzeniem sprzedawało tereny inwestycyjne. Do najważniejszych działań w tym zakresie należały przedsięwzięcia związane z utworzeniem obszarów inwestycyjnych na terenach po byłej cukrowni Racibórz oraz przy ul. Bartka Lasoty, a także przy ul. Cecylii / Gospodarczej (z wykorzystaniem mechanizmu strefowego z udziałem Katowickiej Specjalnej Strefy Ekonomicznej). Aktualnie pula dostępnych terenów inwestycyjnych jest niewielka, stąd realizowane są prace koncepcyjne związane z przygotowaniem kolejnych terenów lub alternatywnym wykorzystaniem istniejących, w tym zwalnianych w przyszłości terenów przemysłowych. Miastu zależy także na zagospodarowaniu dużego terenu inwestycyjnego (38 ha) pod działalność sportową i rekreacyjną. Są to dawne wyrobiska żwiru i gliny. W Raciborzu dostępne są również tereny inwestycyjne pod zabudowę mieszkaniową.

Mimo zmian na rynku pracy – które cechują się zwiększeniem udziału zatrudnienia tzw. kontraktowego (rozliczenia z pracownikiem prowadzącym działalność gospodarczą), a co za tym idzie utrudniają faktyczną ocenę poziomu przedsiębiorczości – warto zwrócić uwagę na dane dotyczące przedsiębiorstw zarejestrowanych w Raciborzu. W porównaniu z innymi miastami, liczba podmiotów w systemie REGON na 1000 mieszkańców była w ostatnich latach relatywnie wysoka. Natomiast wskaźnik przyrostu nowych firm raczej niski, a odsetek firm wyrejestrowanych wysoki. Jednocześnie warto zauważyć, że w tym czasie systematycznie wzrastała liczba fundacji, stowarzyszeń i organizacji społecznych przypadających na 1000 mieszkańców (z 2,09 w roku 2010 do 2,73 w roku 2020).

Najwięcej podmiotów zarejestrowanych w systemie REGON znajduje się w części śródmiejskiej Raciborza, jak również wzdłuż głównych szlaków komunikacyjnych, tj. ulic: Opawskiej, Ocickiej, Sudeckiej, Rybnickiej i Rudzkiej. Natomiast najmniejszą koncentrację przedsiębiorstw odnotowano na obrzeżach miasta (zwłaszcza na południu – Sudół i Studzienna). Dane te przedstawiono na rycinie 11.

Rycina 11. Podmioty zarejestrowane w REGON

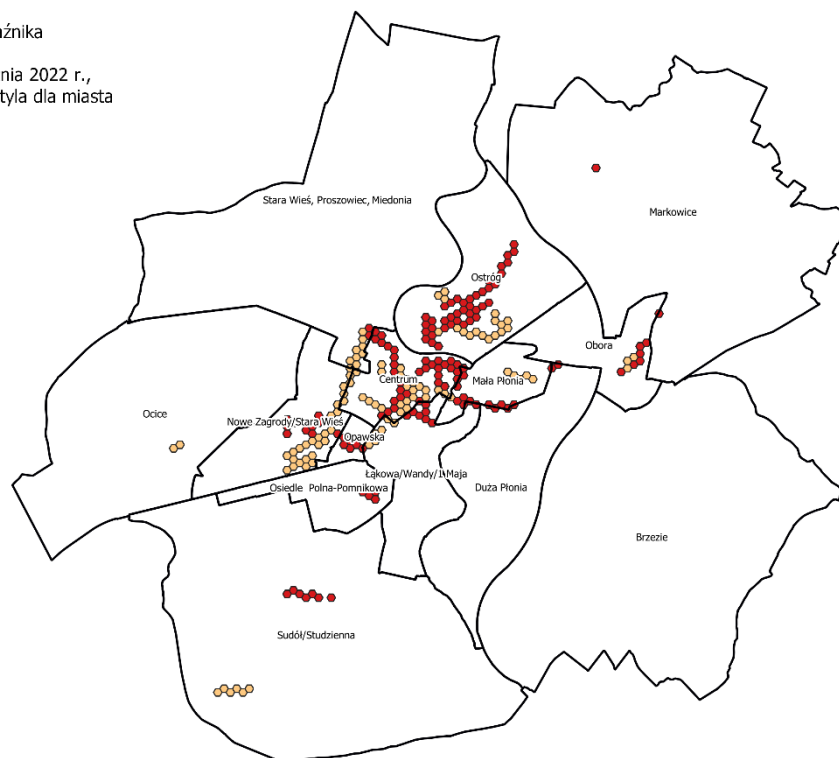


Źródło: opracowanie własne na podstawie danych Urzędu Miasta Racibórz.

Rycina 12. Miejsca, w których nastąpił spadek wskaźnika przedsiębiorczości

Miejsca spadku wskaźnika przedsiębiorczości wg. stanu na 6 stycznia 2022 r., powyżej II i III kwartyła dla miasta

- 0.112 - 0.172
- 0.173 - 8.00

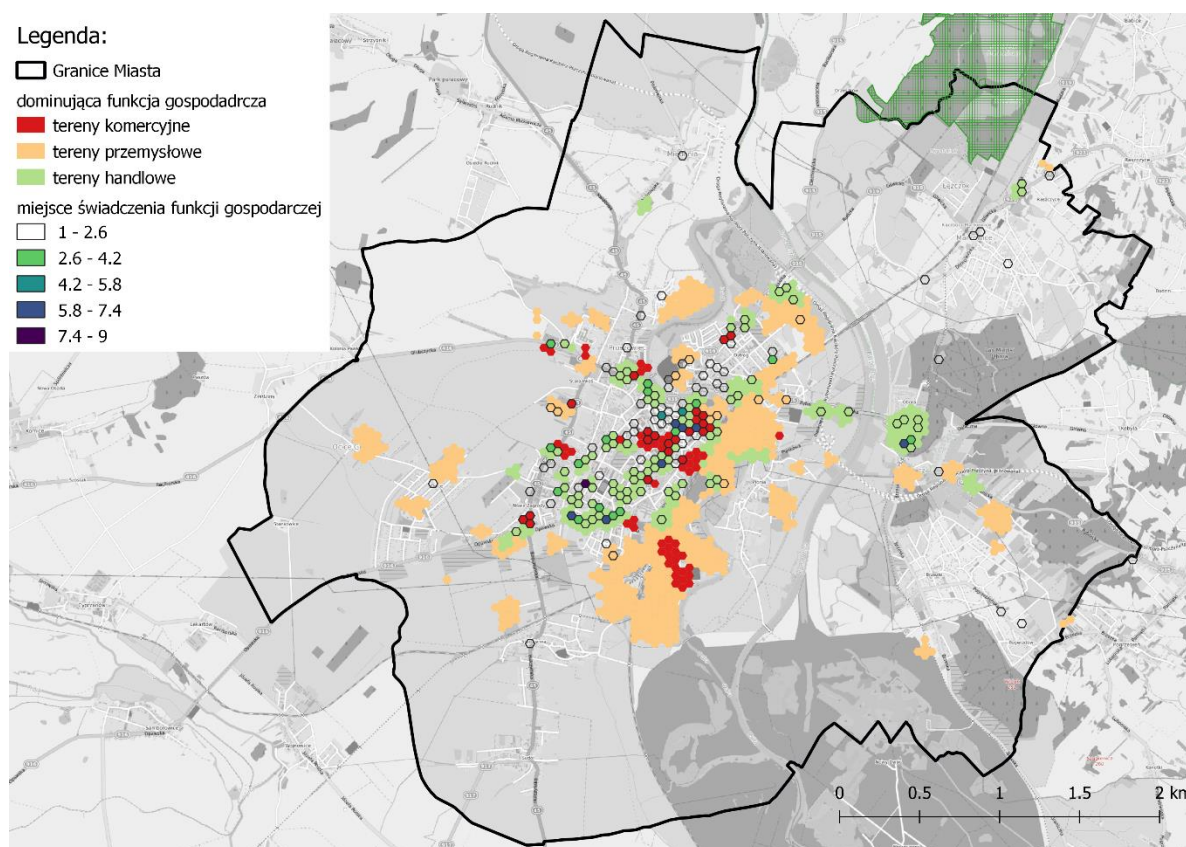


Źródło: opracowanie własne na podstawie danych Urzędu Miasta Racibórz.

Największa koncentracja wyrejestrowanych firm (w odniesieniu do liczby ludności), jak można to zauważyć na rycinie 12., znajduje się w Centrum oraz w Ostrogu. Wysoka wartość tego wskaźnika dotyczy również Studziennej, Małej Płoni, Nowych Zagród, Starej Wsi, okolic ulicy Opawskiej, Obory oraz Osiedla Polna-Pomnikowa. Jednocześnie warto zauważyć, że zjawisko to dotyczy obszarów o dużej liczbie zarejestrowanych podmiotów. Można więc przypuszczać, że dynamika różnych procesów biznesowych, w tym negatywnych, jest w nich największa. Ocice, Brzezie, Markowice oraz północna część miasta (Proszowiec, Miedonia) jawią się pod tym względem jako bardziej stabilne.

Jak zostało to już wykazane, koncentracja funkcji gospodarczych występuje w części śródmiejskiej i przy głównych szlakach komunikacyjnych. Ze względu na charakterystykę tych funkcji, dominujące w Raciborzu są tereny przeznaczone pod działalność przemysłową. Na obszarach tych znajdują się największe przedsiębiorstwa zlokalizowane w mieście. Zdecydowanie mniej jest obszarów przeznaczonych pod inne funkcje gospodarcze. Poza obszarem centralnym miasta, zlokalizowane są one także w ciągu rozbudowywanych szlaków komunikacyjnych, tworząc wyspowy krajobraz handlu na przedmieściach (Obora) oraz mało i średnio powierzchniowy handel śródmiejski, wtopiony w średniowieczny układ ulic starówki oraz najważniejszych ulic osiedli mieszkaniowych. Zilustrowano to na rycinie 13.

Rycina 13. Rozmieszczenie wybranych funkcji gospodarczych w przestrzeni miasta



Źródło: „Diagnoza społeczna, gospodarcza i przestrzenna Raciborza” opracowana na potrzeby przygotowania „Strategii rozwoju Miasta Racibórz do roku 2030”, 2021 r

Według danych Zakładu Ubezpieczeń Społecznych, w zakresie aktywnych płatników składek w ubezpieczeniu zdrowotnym na ostatni dzień roku 2019, w Raciborzu najwięcej osób zawodowo związanych jest z firmami z sekcji C, tj. przetwórstwa przemysłowego (5 149 os.), z czego połowa pracuje w podmiotach dużych (zatrudniających powyżej 250 osób). Kolejnymi pracodawcami są podmioty handlowe, edukacyjne, opieki zdrowotnej i pomocy społecznej oraz administracji publicznej. Ponad 30% zatrudnionych w Raciborzu pracuje w firmach średnich, a kolejne niecałe 30% w firmach dużych. W przemyśle dominujące jest zatrudnienie przy produkcji metalowych wyrobów gotowych, w podmiotach dużych i średnich.

Pochodną struktury gospodarki oraz jej zyskowności jest wielkość podatku od osób prawnych, który powraca do budżetu miasta w ramach systemu redystrybucji podatkowej. Udział podatku CIT w dochodach budżetu miasta, jest zbliżony do wartości uzyskiwanych w gminach wiejskich w otoczeniu funkcjonalnym i przeciętny na tle miejskiej grupy porównawczej. Po części może to być konsekwencją stosowania instrumentu podatkowych zwolnień strefowych przez część inwestorów, ale również niestabilnej sytuacji podmiotów dużych.

Rynek pracy – bezrobocie długotrwałe

Stopa bezrobocia w powiecie raciborskim w ostatnich latach była najniższa wśród sąsiadujących powiatów ziemskich, zlokalizowanych zarówno w województwie śląskim, jak i szczególnie w województwie opolskim. Sytuacja pandemiczna nie zmieniła pozycji powiatu w tym zakresie. W styczniu 2022 r. stopa bezrobocia w powiecie raciborskim wynosiła 5,0%. Dane uzyskane z Urzędów Skarbowych właściwych terytorialnie dla powiatów województwa śląskiego wskazują, że Racibórz jest istotnym miejscem pracy głównie dla mieszkańców powiatu raciborskiego. Oddziaływanie na powiaty sąsiadujące jest już niewielkie i dotyczy wyłącznie gmin położonych blisko miasta, tj. Lubomi oraz Lysek.

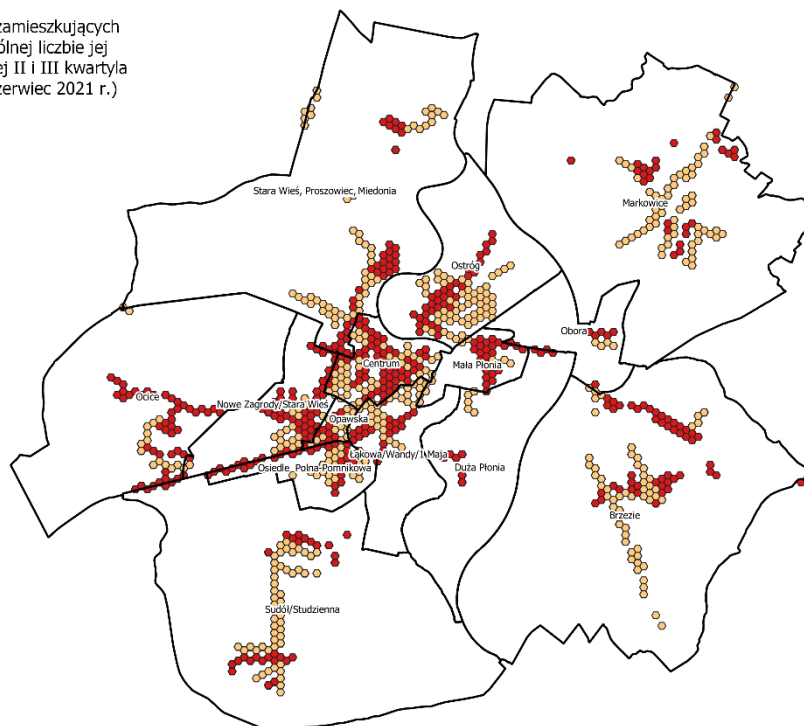
W układzie wewnętrznym miasta, m.in. w kontekście przeciwdziałania wykluczeniu, ważne jest monitorowanie miejsc koncentracji zamieszkania osób bezrobotnych. W Raciborzu strefy szczególnego zagęszczenia osób bezrobotnych pojawiają się praktycznie we wszystkich częściach miastach, jednak najintensywniej występują w obszarze śródmiejskim (rycina 14.).

Duża część zarejestrowanych bezrobotnych uznawana jest za osoby długotrwałe bezrobotne. Największa koncentracja takich osób zamieszkuje na terenie Ostroga i Obory, ale również w Proszowcu, Ocicach, południowej części Markowic czy Studziennej (rycina 15.). Wobec obiegowych informacji o dużej liczbie osób pracujących za granicą, trudno jest jednak jednoznacznie oceniać faktyczną intensywność i dotkliwość zjawiska takiego jak bezrobocie długookresowe w mieście.

Rycina 14. Udział bezrobotnych zamieszkujących przy danej ulicy w ogólnej liczbie jej mieszkańców

Udział bezrobotnych zamieszkujących przy danej ulicy w ogólnej liczbie jej mieszkańców, powyżej II i III kwartyła dla miasta (stan na czerwiec 2021 r.)

1.4 - 2.89
2.9 - 66.7

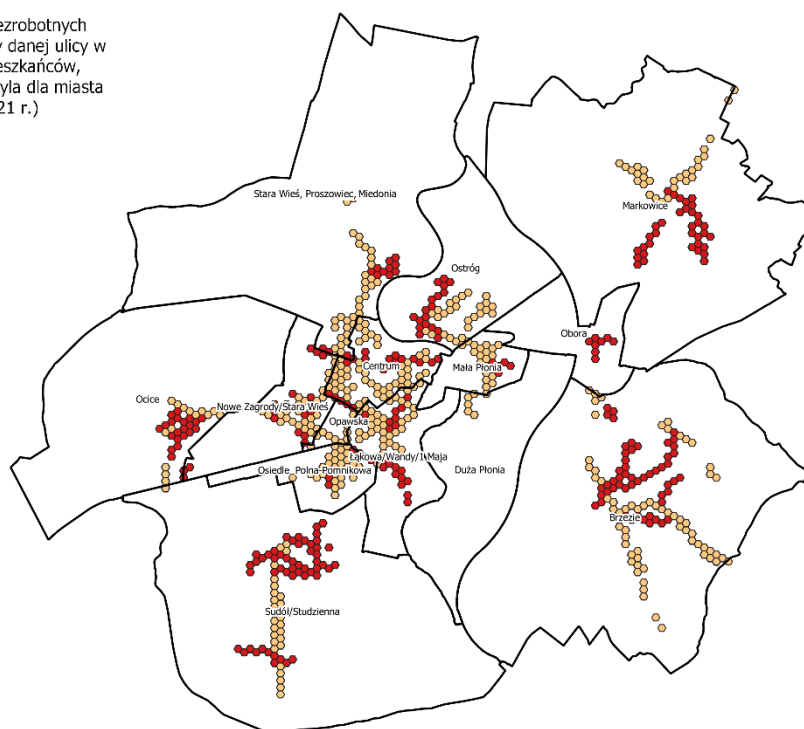


Źródło: opracowanie własne na podstawie danych Powiatowego Urzędu Pracy w Raciborzu.

Rycina 15. Udział długotrwale bezrobotnych zamieszkujących przy danej ulicy w ogólnej liczbie jej mieszkańców

Udział długotrwale bezrobotnych zamieszkujących przy danej ulicy w ogólnej liczbie jej mieszkańców, powyżej II i III kwartyła dla miasta (stan na czerwiec 2021 r.)

52.39 - 74.99
75.00 - 100.0



Źródło: opracowanie własne na podstawie danych Powiatowego Urzędu Pracy w Raciborzu.

V. Uwarunkowania środowiskowe, przestrzenno-funkcjonalne i techniczne

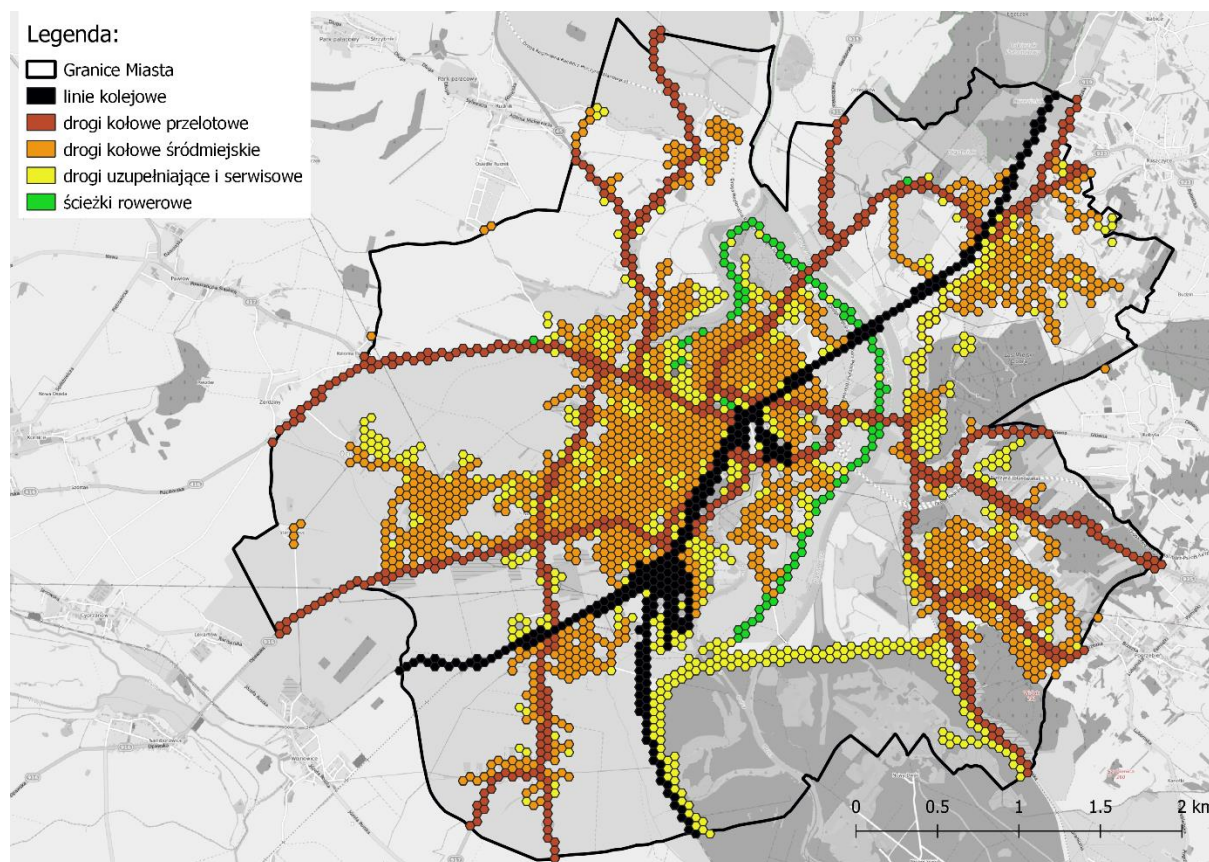
Uwarunkowania techniczne – dostęp do infrastruktury sieciowej

Racibórz jest ośrodkiem o znaczeniu ponadlokalnym; położonym na styku województw opolskiego i śląskiego oraz w pobliżu granicy państwowej z Republiką Czeską. Nieodzownym elementem integracji tych trzech organizmów administracyjnych, jest rozwój funkcji transportowej w oparciu o istniejący korytarz drogi krajowej 45 (łączącej Opole z przejściem granicznym w Chałupkach) oraz nowowybudowany odcinek drogi regionalnej Racibórz-Pszczyna. Droga ta znacznie poprawi przepustowość ruchu kołowego w kierunku Rybnika, autostrady A-1 oraz drogi krajowej 81, przybliżając Racibórz do ośrodków metropolitalnych województwa śląskiego oraz paneuropejskich korytarzy transportowych. Układ dróg o znaczeniu lokalnym i powiatowym odzwierciedla strukturę zabudowy, przy czym ze względu na współczesne obciążenie dróg ruchem samochodowym, konieczna jest zarówno rozbudowa sieci tras rowerowych zapewniających możliwość bezpiecznego przemieszczania się tym środkiem transportu, jak i budowa obwodnic śródmiejskiej części Raciborza.

Duże znaczenie dla miasta ma linia kolejowa łącząca z jednej strony Kędzierzyn-Koźle z Bohuminem (i dalej z Ostrawą), a z drugiej Racibórz z Rybnikiem (i dalej z Katowicami). Jednocześnie, w aspekcie ruchu kolejowego, oferta przewozowa o charakterze regionalnym zmalała w ostatnim trzydziestoleciu, wraz z likwidacją zarówno połączeń jak i linii kolejowych na obecnym terenie powiatu raciborskiego i powiatów sąsiadujących. Jednak od kilku lat oferta ta ponownie rośnie. Obecnie w dzień roboczy z Raciborza odjeżdża 36 pociągów regionalnych. Przed pandemią koronawirusa wzrastała liczba pasażerów (tzw. wymiana pasażerów) na stacji w Raciborzu.

Z perspektywy komunikacyjnej na obszarze Raciborza i terenie jego obszaru funkcjonalnego, istotne jest funkcjonowanie publicznego transportu zbiorowego. Jest on obecnie obsługiwany głównie przez dwa podmioty. Linie autobusowe w granicach administracyjnych Raciborza, gmin Powiatu Raciborskiego (Rudnik, Nędza, Kornowac, Krzyżanowice, Krzanowice, Pietrowice Wielkie, Kuźnia Raciborska) oraz gminy ościennej (Lubomia) i powiatów ościennych (głubczycki, kędzierzyńsko-kozielski, rybnicki, wodzisławski) są obsługiwane przez Przedsiębiorstwo Komunikacji Samochodowej w Raciborzu Sp. z o.o. Natomiast linie w granicach miasta są obsługiwane przez Przedsiębiorstwo Komunalne Sp. z o. o., która jest spółką miejską Miasta Racibórz. Pomiędzy latami 2019 i 2018 odnotowano wzrost zainteresowania korzystaniem z publicznego transportu zbiorowego. Natomiast bieżące obserwacje są zaburzone przez wpływ pandemii na mobilność ludzi. Ponadto warto w tym miejscu zaznaczyć, że podczas warsztatów mieszkańcy wskazywali, że w mieście brakuje spójnego systemu infrastruktury ścieżek rowerowych.

Rycina 16. Poglądowe rozmieszczenie liniowej infrastruktury transportowej w przestrzeni miasta



Źródło: „Diagnoza społeczna, gospodarcza i przestrzenna Raciborza” opracowana na potrzeby przygotowania „Strategii rozwoju Miasta Racibórz do roku 2030”, 2021 r.

Ważny dla funkcjonowania miasta, szczególnie w okresie gwałtownych zmian klimatycznych, jest trwały dostęp do wysokiej jakości zasobów wody pitnej. W Raciborzu sieć wodociągowa oparta jest na magistralach, które dzielą miasto z kierunku południowo-wschodniego w kierunku północno-zachodnim wraz z odgałęzieniami w stronę centrum miasta.

Tabela 1. Korzystający z instalacji w % ogółu ludności

Rodzaj instalacji	2015	2016	2017	2018	2019	2020
Wodociąg [%]	99,0	99,0	99,1	99,1	99,1	99,1
Kanalizacja [%]	95,2	95,2	95,3	95,3	95,3	95,4
Gaz [%]	85,1	85,4	85,5	85,2	86,3	86,5

Źródło: opracowanie własne na podstawie danych Głównego Urzędu Statystycznego.

Z danych zebranych w tabeli 1. oraz informacji o zasięgu infrastruktury technicznej można wysnuć wniosek, iż poziom rozwoju sieci wodociągowej jest wystarczający. Dostawy wody odzwierciedlają układ morfologiczny Raciborza. Punktowo występują także indywidualne ujęcia wody. W ślad za siecią wodociągową podąża sieć kanalizacyjna. Na obszarze miasta

do sieci kanalizacyjnej i możliwości oczyszczania wytworzonych ścieków podłączonych jest ponad 95% populacji miasta. Oprócz instalacji sanitarnych i ogólnospławnych, które odpowiadają w znacznej mierze układowi miejsc zamieszkiwania ludzi, dostępna jest także instalacja deszczowa i odwodnieniowa, odprowadzająca wodę opadową z terenów trudno przepuszczalnych, zlokalizowanych głównie w części centralnej miasta.

Z sieci gazowej korzysta natomiast ponad 86% populacji miasta. Największe braki w dostępie do niej odnotowano w Miedonii, Sudole i Markowicach. Władze miasta wraz z Polską Spółką Gazownictwa prowadzą rozpoznanie w zakresie możliwości rozbudowy infrastruktury, zgodnie z potrzebami zgłaszanymi przez mieszkańców.

Ciepło systemowe jest dostarczane do około tysiąca budynków w mieście przez PGNiG TERMIKA Energetyka Przemysłowa SA Oddział „Racibórz”. Ciepłownia ta zasilana jest węglem energetycznym.

Uwarunkowania techniczne – stan techniczny budynków

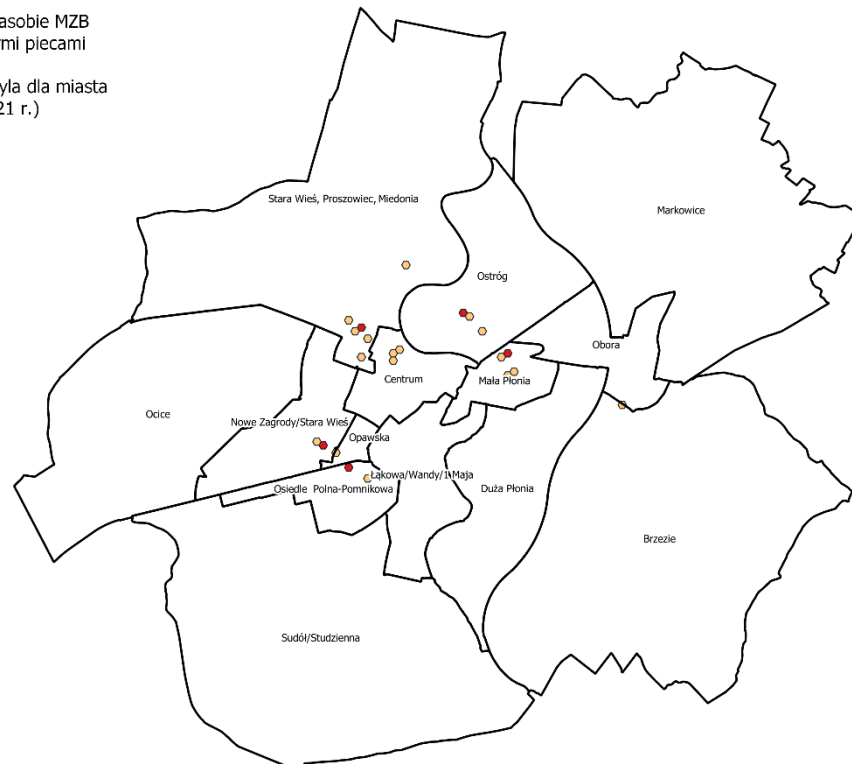
Bardzo ważnym elementem świadczącym o warunkach lokalowych na danym obszarze miasta jest stan techniczny budynków. W celu zdiagnozowania obszarów najbardziej problemowych w tym zakresie, poddano analizie informacje dotyczące głównie lokali socjalnych. Charakteryzują się one bowiem niskim standardem, często wymagają remontów oraz uzbrojenia w łazienki i ekologiczny system ogrzewania. Miasto Racibórz nie posiada budynków socjalnych. Lokale objęte najmem socjalnym znajdują się zarówno w budynkach stanowiących własność samorządu lokalnego, będących w jego samoistnym posiadaniu, jak i w budynkach wspólnot mieszkaniowych, w których Miasto posiada udziały w prawie własności. W czerwcu 2021 r. w Raciborzu znajdowało się 418 lokali socjalnych rozproszonych w przestrzeni miasta. Aczkolwiek ich największe skupiska znajdowały się w: Starej Wsi (ulice: Głubczycka, Mariańska, Kozielska, Księża Londzina), Ostrogu (ulice: Rudzka, Poprzeczna, Morawska), Nowych Zagrodach (ulice: Skłodowskiej-Curie, Miechowska, Mysłowska, Pszczyńska) oraz Płoni (ulice: Fabryczna, Kanałowa, Zaciszna, Rybnicka oraz Brzeska).

Na podstawie danych otrzymanych od Miejskiego Zarządu Budynków w Raciborzu zinwentaryzowano budynki będące w jego zarządzie, w których funkcjonuje ogrzewanie piecami kaflowymi. Rozwiązania tego typu są systematycznie zastępowane (od grudnia 2020 r. do czerwca 2021 r. liczba budynków z takim ogrzewaniem zmniejszyła się z 83 do 80). Likwidacja pieców kaflowych ma na celu z jednej strony podniesienie komfortu zamieszkania najemców miejskich lokali, a z drugiej ograniczenie emisji szkodliwych gazów do atmosfery. Największa koncentracja budynków, w których nadal występują piece kaflowe jest w: Nowych Zagrodach, Starej Wsi, Proszowcu, Centrum, Ostrogu i Małej Płoni (rycina 17.).

Rycina 17. Budynki z lokalami ogrzewanymi piecami kaflowymi

Liczba budynków w zasobie MZB z lokalami ogrzewanymi piecami kaflowymi, powyżej II i III kwartyła dla miasta (stan na czerwiec 2021 r.)

- 1 - 2
- 3 - 6

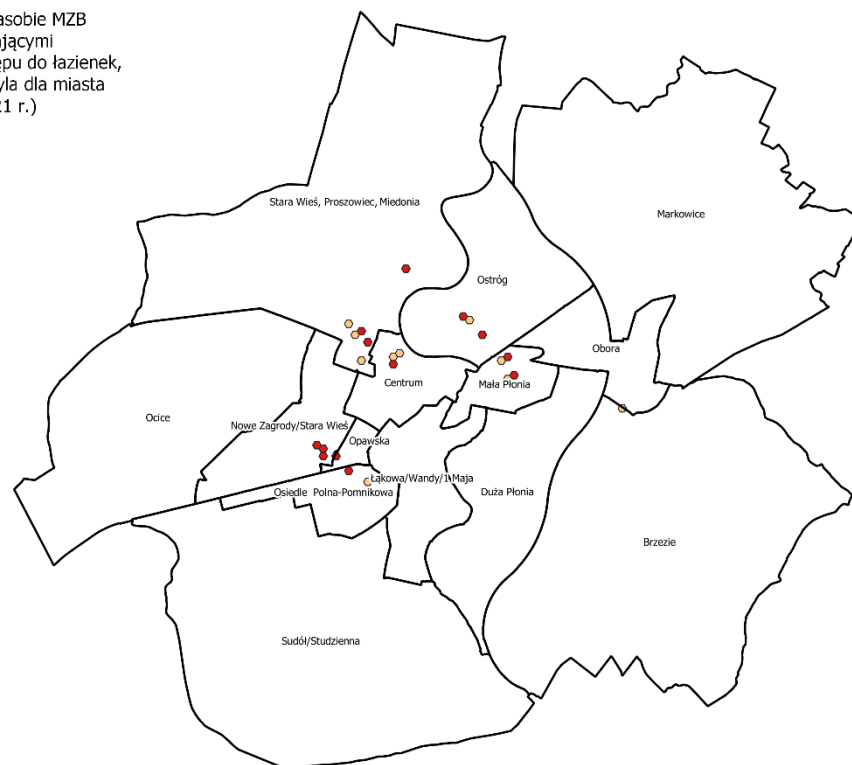


Źródło: opracowanie własne na podstawie danych Miejskiego Zarządu Budynków w Raciborzu.

Rycina 18. Budynki z lokalami bez bezpośredniego dostępu do łazienek

Liczba budynków w zasobie MZB z lokalami nie posiadającymi bezpośredniego dostępu do łazienek, powyżej II i III kwartyła dla miasta (stan na czerwiec 2021 r.)

- 1 - 2
- 3 - 6

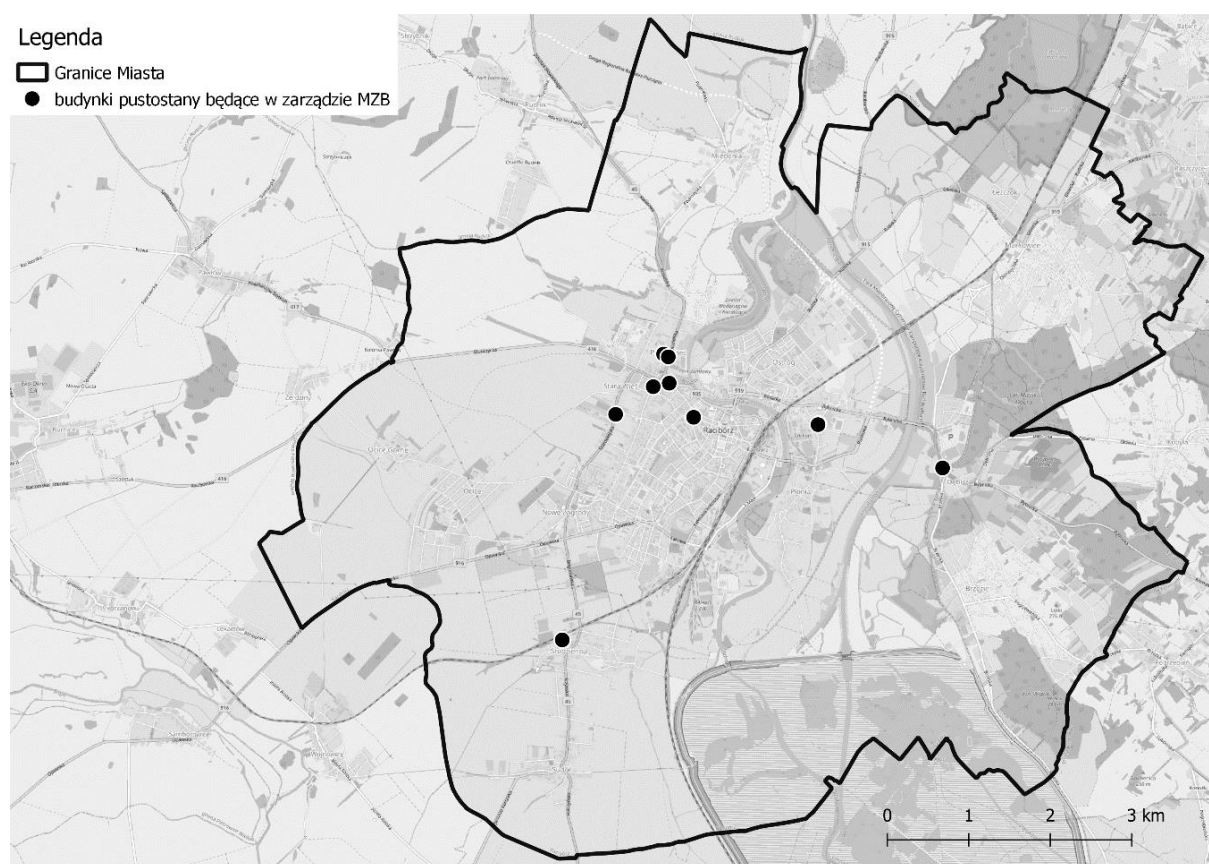


Źródło: opracowanie własne na podstawie danych Miejskiego Zarządu Budynków w Raciborzu.

Innym ważnym elementem oceny stanu technicznego budynków jest istnienie lokali, które nie mają bezpośredniego dostępu do łazienek (w tym WC). W czerwcu 2021 roku w zasobie Miejskiego Zarządu Budynków w Raciborzu problem ten dotyczył 54 budynków. Największa ich koncentracja występuje (podobnie jak w przypadku ogrzewania piecami kaflowymi) w: Nowych Zagrodach, Starej Wsi, Proszowcu, Centrum, jak również w Ostrogu i Małej Płoni.

Pustostany mieszkaniowe nie stanowią wyraźnego problemu dla miasta. W zarządzie Miejskiego Zarządu Budynków w Raciborzu znajduje się 9 budynków bez lokatorów. Większość z nich zlokalizowana jest w okolicach skrzyżowania ulicy Głubczyckiej z Kozielską (rycina 19.). Kwestia ta nie była także podnoszona przez mieszkańców podczas warsztatów.

Rycina 19. Budynki mieszkaniowe – pustostany w zarządzie MZB



Źródło: opracowanie własne na podstawie danych z Miejskiego Zarządu Budynków w Raciborzu.

Uwarunkowania środowiskowe – zanieczyszczenia

Kolejnym elementem wskazującym na obszar miejski będący w stanie kryzysowym, może być niska jakość stanu środowiska naturalnego. Dlatego kluczowe jest sprecyzowanie zagrożeń i problemów w tym aspekcie. Z punktu widzenia mieszkańców Raciborza największe zagrożenia są związane z niską emisją oraz innymi zanieczyszczeniami.

Szczególnie istotne są zanieczyszczenia powietrza, które mają bezpośredni wpływ na zdrowie człowieka. Źródła emisji tego rodzaju zanieczyszczeń można podzielić na dwie podstawowe kategorie: emisję wysoką (głównie pochodzącą z przemysłu) oraz emisję niską, która jest generowana przez sektor komunalno-bytowy (np. lokalne kotłownie, zakłady usługowe oraz gospodarstwa indywidualne). To właśnie emisja niska, a w szczególności stężenie pyłu zawieszonego PM10 stanowi główne zagrożenie dla mieszkańców. PM10 to pyły, którego cząsteczki mają średnicę 10 mikrometrów lub mniejszą. Z powodu bardzo małej wielkości zanieczyszczenia te łatwo przenikają do górnych dróg oddechowych i płuc człowieka, powodując kaszel, trudności w oddychaniu i zaostrzenie objawów alergicznych. W Raciborzu zdecydowanie największa koncentracja emisji tych zanieczyszczeń znajduje się w Centrum, a także w części Ostroga, Nowych Zagród, Starej Wsi oraz Proszowca.

Rycina 20. Emisja PM10 ze źródeł z sektora komunalno-bytowego w roku 2018



Źródło: opracowanie własne na podstawie danych Centralnej Bazy Emisji KOBIZE wykorzystanych w Programie Ochrony Powietrza dla województwa śląskiego (z czerwca 2020 r.).

Kolejnym brany pod uwagę aspektem były składowiska odpadów. Jednym z zagrożeń jest występowanie nielegalnych wysypisk śmieci, które mogą powodować skażenia gleby i wód podskórnych. Według danych Głównego Urzędu Statystycznego w Raciborzu co roku dokonuje się unieszkodliwienia i likwidacji tego rodzaju składowisk. W samym 2020 r. zlikwidowano aż 120 dzikich wysypisk śmieci. Jednak wolumen zebranych odpadów był relatywnie niski w porównaniu z wcześniejszymi latami, w których likwidowano mniej wysypisk, jednak średnio rzecz biorąc o większej skali. Szczegóły podano w tabeli 2.

Tabela 2. Nielegalne wysypiska śmieci – wskaźniki

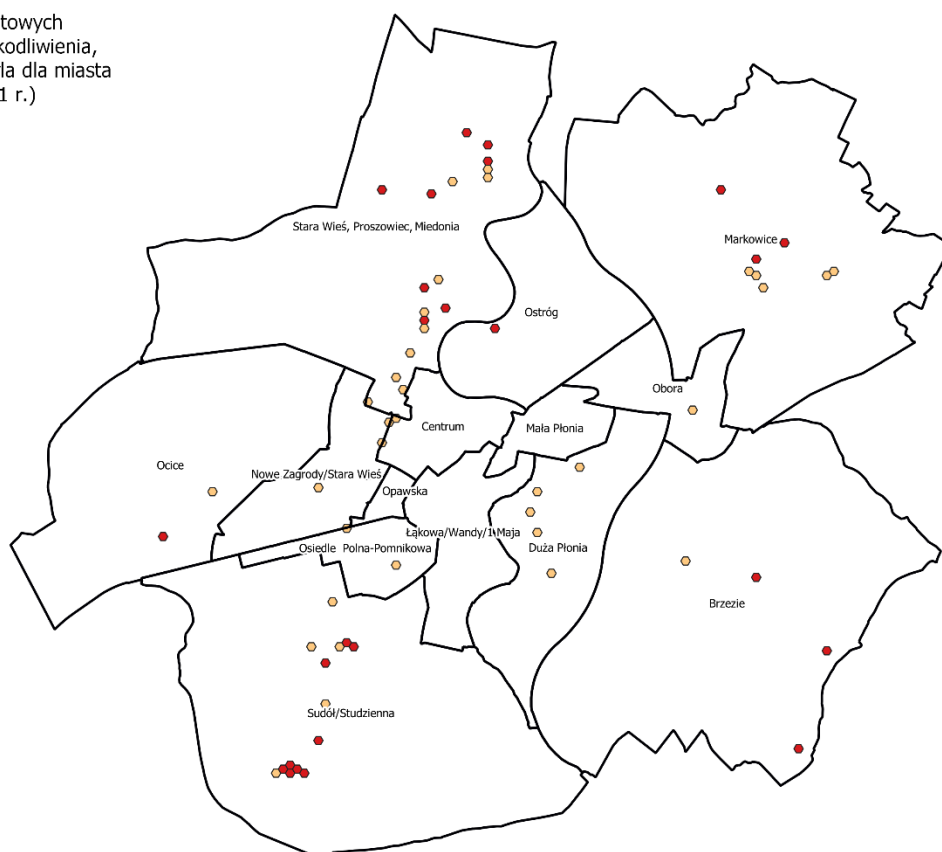
Wyszczególnienie	2015	2016	2017	2018	2019	2020
Dzике wysypiska śmieci zlikwidowane w ciągu roku	25	8	5	7	14	120
Odpady komunalne zebrane podczas likwidacji dzikich wysypisk - w ciągu roku [t]	31,8	10,5	4,4	9,0	16,7	8,0

Źródło: opracowanie własne na podstawie danych Głównego Urzędu Statystycznego.

Rycina 21. Rozmieszczenie wyrobów azbestowych

Liczba wyrobów azbestowych wymagających unieszkodliwienia, powyżej II i III kwartyła dla miasta (stan na czerwiec 2021 r.)

- 1 - 2
- 3 - 8



Źródło: opracowanie własne na podstawie danych Miejskiego Zarządu Budynków w Raciborzu.

Szczególną uwagę poświęcono lokalizacji odpadów zawierających azbest, które wykazują właściwości kancerogenne. W latach 2018-2020 usunięto 84 wyroby azbestowe w różnych lokalizacjach w całym mieście, natomiast w samym roku 2021 kolejne 64. Nadal jednak rozpoznano 376 pozycji wyrobów azbestowych, które pozostają w planach do unieszkodliwienia (rycina 21.). Najczęściej są to pokrycia dachowe lub zadaszenia wiat i altanek, rzadziej odpady wolnostojące. Najgorsza sytuacja w tym zakresie występuje w: Sudole, Proszowcu, Miedonii, Markowicach i Brzeziu. Lecz dość liczne obiekty znajdują się także w: Starej Wsi, Studziennej, Ocicach oraz w Płoni i Ostrogu. W Centrum problem ten nie występuje.

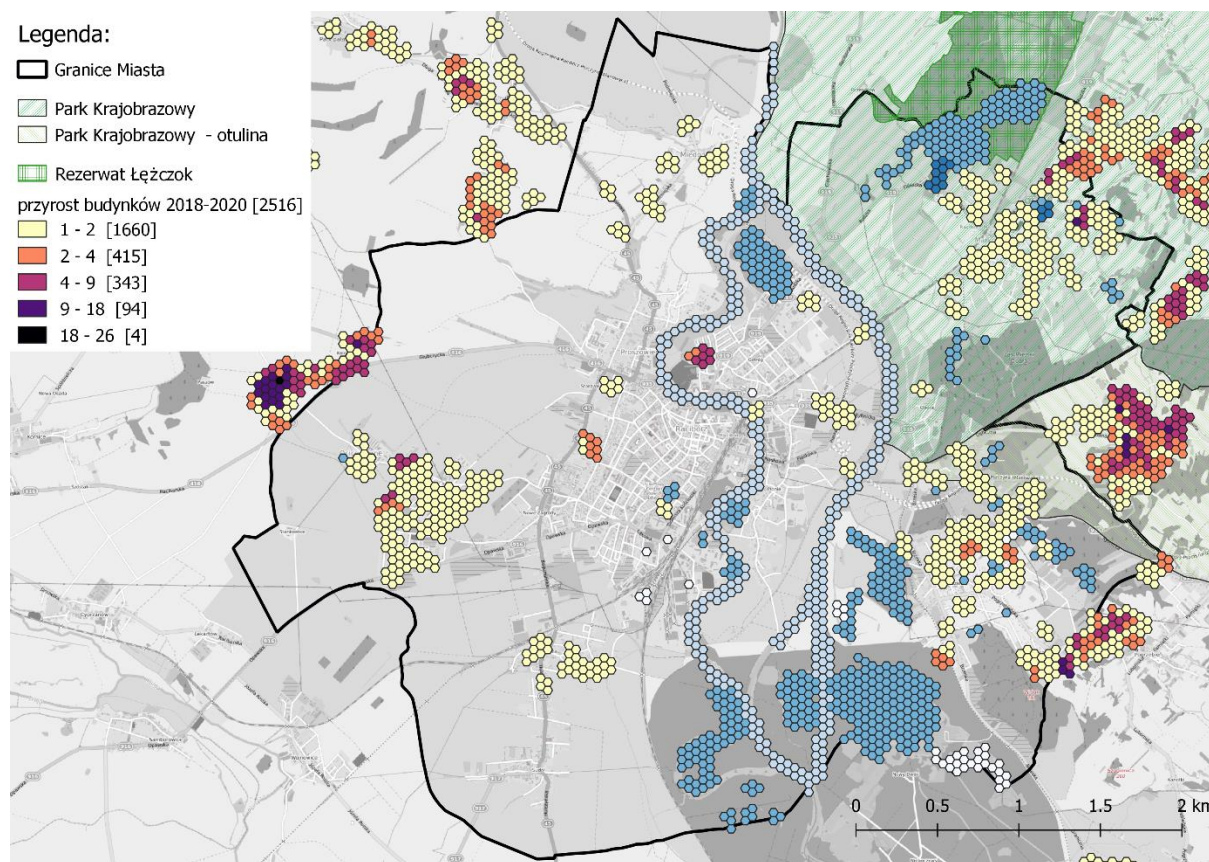
Uwarunkowania środowiskowe – zagrożenie powodziowe i tereny zieleni

Racibórz jest jednym z najstarszych miast Górnego Śląska. Został założony w dolinie Górnej Odry. Zachodnia jego część położona jest na terenie Płaskowyżu Głubczyckiego. Obszar ten, ze względu na duży udział czarnoziemów od wieków jest wykorzystywany pod funkcje rolnicze. Sąsiedztwo rzeki wiąże się jednak z kolejnym zagrożeniem dla mieszkańców, jakim jest ryzyko powodziowe. Odra przecina miasto od południa na północ dzieląc je niemal na równe części. Obok koryta rzeki, zagrożenie zalaniem generuje również Kanał Ulgi zlokalizowany w całości na terytorium miasta i opasujący zabudowę śródmiejską od strony wschodniej. Najbardziej narażonymi obszarami miasta są Brzezcie, Płonia, Dębicz oraz części: Ostroga, Proszowca i Miedonii. W południowym Brzeziu oraz na wschód od Sudolu znajduje się Suchy Zbiornik Przeciwpowodziowy Racibórz Dolny, który ma zabezpieczać przed ewentualnymi powodziąmi.

Z kolei pozytywnym aspektem dla mieszkańców miasta jest dostępność terenów zieleni i obszarów rekreacyjnych. Większość powierzchni miasta zlokalizowana jest na terenie Kotliny Raciborskiej, na której szatę roślinną duży wpływ mają ciepłe masy powietrza napływające z zachodu oraz z południa przez Bramę Morawską. Od strony północno-wschodniej Racibórz otaczają lasy. W szczególności są to obszary chronione jako Park Krajobrazowy Cysterskie Kompozycje Krajobrazowe Rud Wielkich oraz będący jego wydzieloną częścią Rezerwat Łęczczok. W lasach tych, na styku z tkanką miejską (w Lesie Miejskim Obora), utworzono ogród botaniczny Arboretum Bramy Morawskiej w Raciborzu.

Bliskość terenów zielonych i rekreacyjnych stanowi o atrakcyjności osadniczej. W połączeniu z dostępnością działek pod zabudowę jest kluczowym czynnikiem stymulującym rozwój zabudowy (głównie mieszkaniowej) na obszarach obrzeżnych Raciborza (rycina 22.). Proces ten jednocześnie przyczynia się do spowolnienia dynamiki rozwoju tej części miasta, która charakteryzuje się zabudową śródmiejską, w tym terenów już wcześniej identyfikowanych jako obszar zdegradowany (w GPR 2014-2020).

Rycina 22. Główne zmiany użytkowania i pokrycia terenu na tle głównych obszarów prawnie chronionych



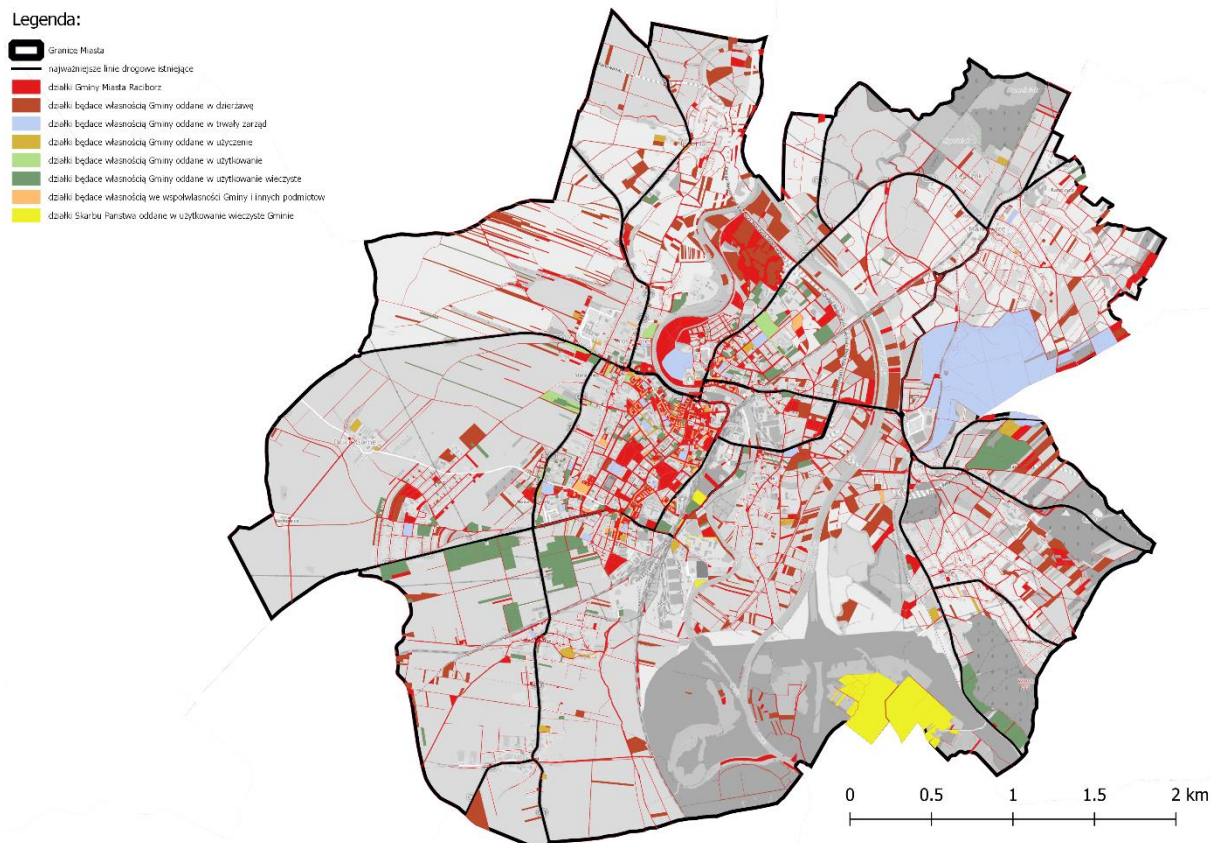
Źródło: „Diagnoza społeczna, gospodarcza i przestrzenna Raciborza” opracowana na potrzeby przygotowania „Strategii rozwoju Miasta Racibórz do roku 2030”, 2021 r.

Do najistotniejszych obszarów zakomponowanej zieleni na terenie Raciborza należą: Park Zamkowy, Park im. Miasta Roth oraz Park im. Kapitana Franciszka Stala. Wspomniane wcześniej Arboretum Bramy Morawskiej nie jest przykładem typowej zieleni śródmiejskiej. Jest jednak łatwo dostępnym i wyposażonym w dodatkowe atrakcje obszarem zielonym, w bezpośrednim otoczeniu terenów zurbanizowanych. Podobną funkcję zaczynają pełnić tereny suchego zbiornika przeciwpowodziowego. Miasto posiada więc atrakcyjne tereny zielone w bezpośrednim otoczeniu obszarów zabudowanych.

Ponadto zieleń w mieście stanowi kluczowy element przeciwdziałający występowaniu tzw. miejskich wysp ciepła na terenie jego centralnych części. W Raciborzu jednak, problem ten nie jest tak odczuwalny, jak w większości miast polskich. Składają się na to opisywane powyżej uwarunkowania fizjograficzne oraz specyficzna historia odbudowy powojennego miasta, która pozostawiła w tkance miejskiej znaczącą liczbę luk. Wyrwy te z czasem stały się załącznikiem dla wykreowania terenów zielonych. Racjonalne zagospodarowanie niewykorzystanych przestrzeni śródmiejskich stanowi bieżące wyzwanie dla miasta, wiele z nich bowiem nadal oczekuje na nadanie im nowej formy, a czasami funkcji. Funkcje te po

części są i mogą być determinowane dużą liczbą obiektów zabytkowych i podlegających ochronie konserwatorskiej. Możliwości interwencji strategicznej są również uzależnione od struktury własnościowej terenu. Zakres terenów, które są w dyspozycji samorządu miasta zaprezentowany został na rycinie 23.

Rycina 23. Tereny w dyspozycji samorządu miasta



Źródło: „Diagnoza społeczna, gospodarcza i przestrzenna Raciborza” opracowana na potrzeby przygotowania „Strategii rozwoju Miasta Racibórz do roku 2030”, 2021 r.

VI. Delimitacja obszaru zdegradowanego

Jak zostało to już wskazane, rewitalizacja jest procesem wyprowadzania ze stanu kryzysowego obszaru zdegradowanego czyli takiego, w którym na podstawie diagnozy stwierdzono stan kryzysowy. Identyfikuje się go w pierwszej kolejności ze względu na koncentrację negatywnych zjawisk społecznych, ale również gospodarczych, środowiskowych, przestrzenno-funkcjonalnych i technicznych.

W niniejszym opracowaniu koncentrację negatywnych zjawisk społecznych wyznaczano poprzez wskaźniki odniesione do wartości II i III kwartyla dla miasta, prezentujące stan według danych na czerwiec 2021 r. w agregacji do ulicy, przy której występowało zjawisko niekorzystne. Informacje obejmujące kwestie rozmieszczenia populacji, jej struktury wiekowej i możliwości zaspokajania podstawowych potrzeb bytowych zostały zaprezentowane z wykorzystaniem następujących parametrów:

- gęstość zaludnienia, rozumiana jako liczba osób w przeliczeniu na adres;
- współczynnik obciążenia demograficznego, rozumiany jako odsetek osób w wieku poprodukcyjnym przypadających na osoby w wieku produkcyjnym;
- odsetek zalegających z opłatami komunalnymi w stosunku do liczby osób zameldowanych przy ulicy;
- odsetek zalegających z opłatą podatku od nieruchomości w stosunku do liczby osób zameldowanych przy ulicy;
- odsetek bezrobotnych w stosunku do liczby osób zameldowanych przy ulicy;
- odsetek długotrwale bezrobotnych w stosunku do liczby osób bezrobotnych.

Kolejną istotną kwestią było zidentyfikowanie w przestrzeni Raciborza miejsc koncentracji zjawisk związanych z bezpieczeństwem mieszkańców, ich stanem zdrowia oraz kwestią opieki społecznej świadczonej przez OPS, dane te prezentowano przez wskazanie (w agregacji zapewniającej ochronę danych wrażliwych):

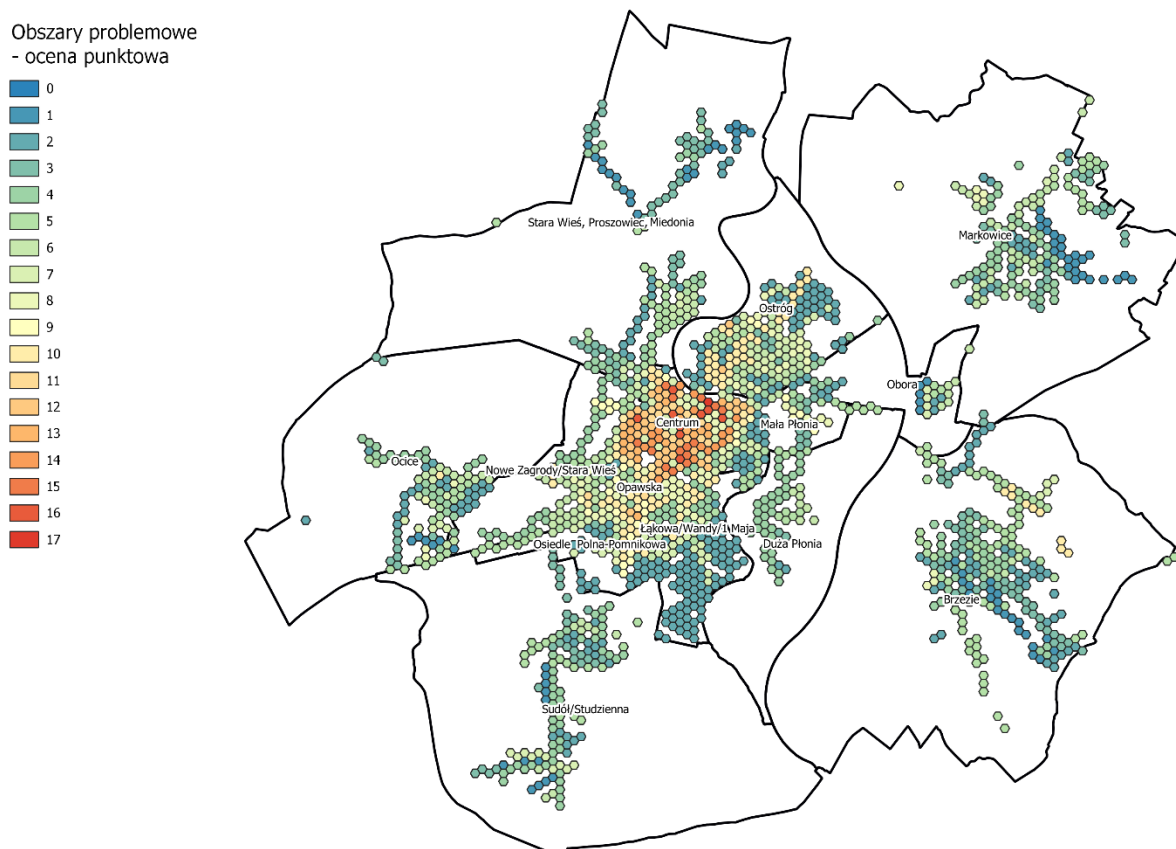
- miejsc szczególnie zagrożonych problemami społecznymi;
- miejsc zamieszkania osób długotrwale lub ciężko chorych;
- miejsc zamieszkania osób dotkniętych niepełnosprawnościami;
- miejsc występowania przemocy w rodzinie (tzw. „Niebieskie karty”);
- miejsc wypadków drogowych oraz interwencji policji.

Za dodatkowe kwestie, wpływające na wyznaczenie obszaru zdegradowanego uznano:

- spadek współczynnika przedsiębiorczości mieszkańców;
- występowanie emisji zanieczyszczeń pyłowych i gazowych związanych z niską emisją;
- występowanie miejsc, w których znajdują się wyroby azbestowe;
- koncentrację budynków mieszkalnych o znacząco obniżonym standardzie, będących w zasobie komunalnym.

Wymienione parametry były, zgodnie z przyjętym wcześniej założeniem o zastosowaniu metodyki rekomendowanej przez władze krajowe, nanoszone na mapy w układzie siatki analitycznej heksagonalnej (sześciokątnej) o wysokości 100 m. Ich wartości były odnoszone do miary II i III kwartyla, w wyniku czego nadawano im wagi (1 lub 2). Miejscom koncentracji negatywnych zjawisk zidentyfikowanych przez OPS nadano wartość równą 2. W efekcie sumowania uzyskano mapę miejsc potencjalnie zdegradowanych, którą zaprezentowano na rycinie 24.

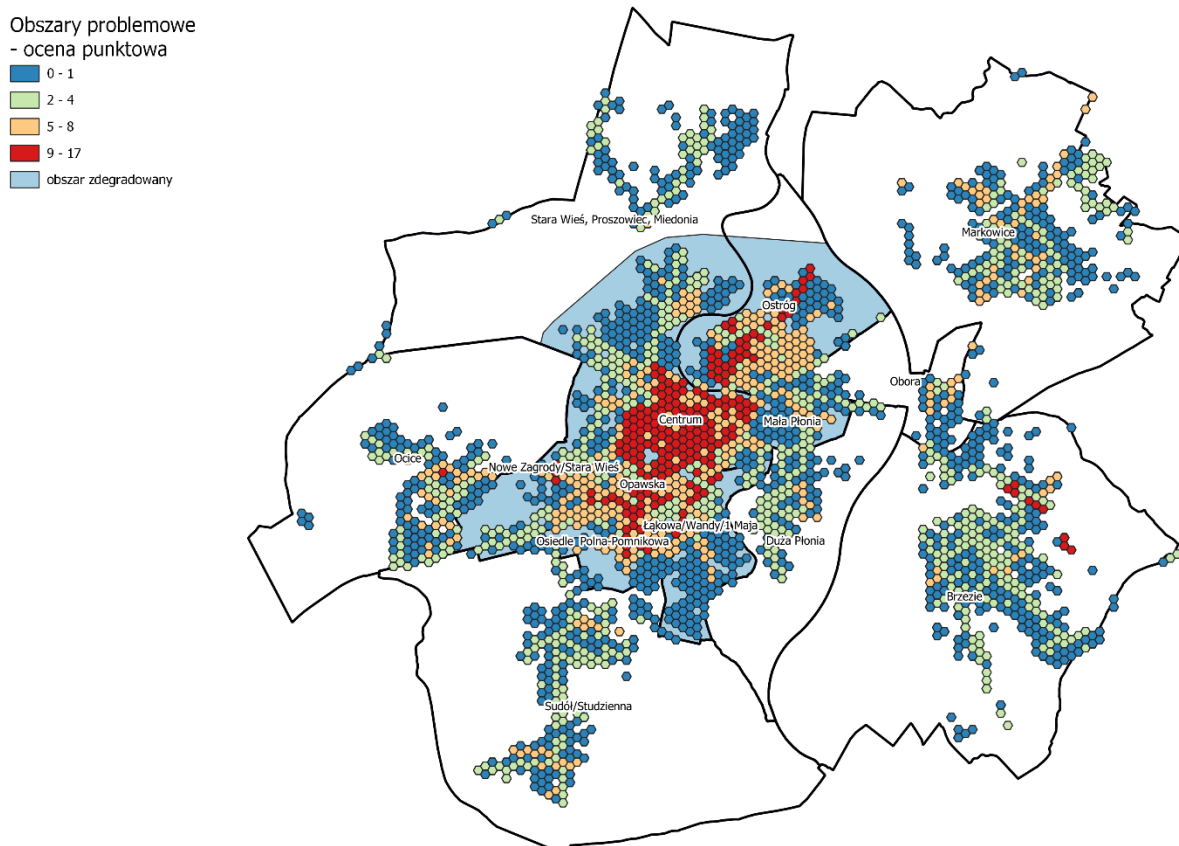
Rycina 24. Ocena punktowa miejsc potencjalnie zdegradowanych



Źródło: opracowanie własne.

Celem precyzyjniejszego wykazania koncentracji zjawisk negatywnych, wartości ocen uzyskanych w sposób opisany powyżej podzielono na 4 grupy wyznaczone według zasady naturalnego podziału (Jenksa). Operacja ta z jednej strony zapewnia wydzielenie grup jednostek maksymalnie do siebie podobnych, a z drugiej zapewnia, że wyodrębnione grupy są od siebie różne najbardziej jak to jest możliwe. Innymi słowy, podział ten pozwolił na wskazanie takiego obszaru, w którym ze względu na wszystkie analizowane zmienne, zjawiska negatywne są najbardziej widoczne w odniesieniu do całej przestrzeni Raciborza. Jest to grupa heksagonów, dla których wartości ocen mieszczą się w przedziale od 9 do 17. Dominują one na terenie Centrum i obszarach z nim sąsiadujących (rycina 25.). Na kanwie tak wypracowanego wskazania, zaproponowano kształt obszaru zdegradowanego.

Rycina 25. Delimitacja obszaru zdegradowanego



Źródło: opracowanie własne.

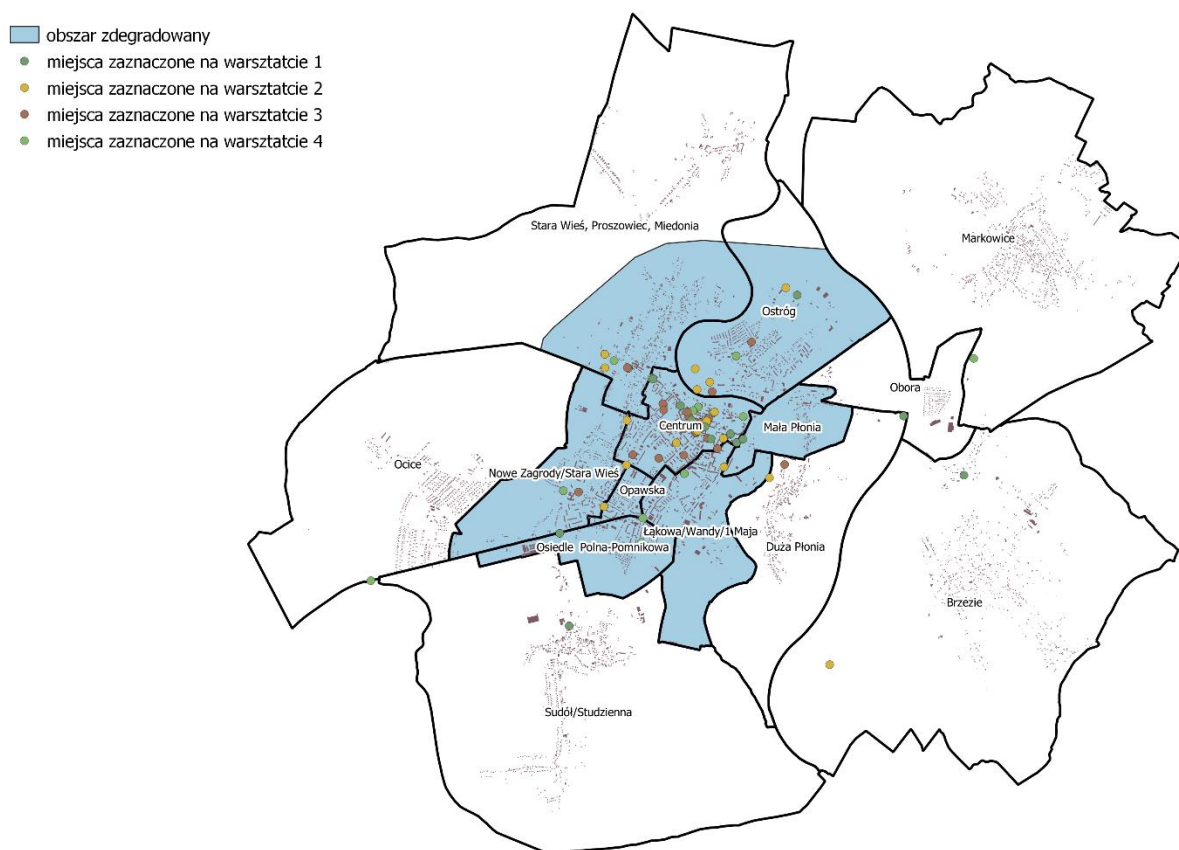
Obszar ten pokrywa się z delimitacją wyznaczoną na potrzeby GPR 2014-2020 w granicach stref: nr 6 - Łąkowa/Wandy/1 Maja, nr 7 - Nowe Zagrody/Stara Wieś, nr 8a - Opawska, nr 8b - Osiedle Polna/Pomnikowa, nr 10 - Centrum. Jednocześnie jednak analiza wykazała konieczność zredukowania zasięgu przestrzennego obszaru zdegradowanego w strefie 4 - Stara Wieś/Proszowiec/Miedonia do zasięgu Starej Wsi/Proszowca oraz zredukowania obszaru zaznaczonego jako całość strefy nr 11 Ostróg do części zabudowanej tej strefy. Strefa zdegradowana została natomiast w bieżącej propozycji powiększona o całość strefy 9a - Mała Płonia.

VII. Wyznaczenie obszaru rewitalizacji

Obszar rewitalizacji cechuje się szczególną koncentracją negatywnych zjawisk oraz jest szczególnie istotny dla rozwoju lokalnego. To na nim gmina zamierza prowadzić rewitalizację. Obejmuje on tereny, w których koncentracja negatywnych zjawisk – analizowanych metodami wskazanymi w rozdziale IV – była największa.

Dodatkowo, zasięg obszaru doprecyzowano na podstawie wyników cyklu warsztatów, w których uczestniczyli mieszkańcy, przedsiębiorcy, zarządcy nieruchomości, przedstawiciele organizacji pozarządowych, instytucji kultury i edukacji oraz urzędnicy (tzw. interesariusze rewitalizacji) oraz członkowie Zespołu ds. opracowania Gminnego Programu Rewitalizacji dla Miasta Racibórz do roku 2030 powołanego przez Prezydenta Miasta. W trakcie warsztatów wskazano miejsca i obiekty, które w pierwszej kolejności wymagają podjęcia działań rewitalizacyjnych (rycina 26.).

Rycina 26. Miejsca występowania problemów oraz potencjałów miasta zaznaczone na spotkaniach bezpośrednich



Źródło: opracowanie własne.

Spotkania były organizowane od 2 do 10 lutego 2022 r. i miały charakter otwarty. Szczegółowy harmonogram został zaprezentowany na stronie internetowej <https://www.raciborz.pl/Rewitalizacja>³. Kluczowe ustalenia z warsztatów – identyfikację problemów i potencjałów, na których należy budować proces rewitalizacji – zaprezentowano w załączniku.

Na podkreślenie zasługuje to, że zdecydowana większość zgłaszanych problemów dotyczyła stref, które już wcześniej były identyfikowane jako potencjalny obszar zdegradowany. W szczególności wskazania dotyczyły Centrum, Starej Wsi i Ostroga. Miejsca zaznaczone poza obszarem zdegradowanym dotyczyły głównie potencjału jaki niosą ze sobą: rzeka Odra, Arboretum czy żwirownia. Zwracano również uwagę na kwestie krajobrazowe (konieczność zachowania ładu przestrzennego) wzdłuż dróg dojazdowych do miasta.

Ponadto, podczas prac nad delimitacją obszaru rewitalizacji, uwzględniono istniejące oraz przyszłe zamierzenia inwestycyjne władz publicznych (tj. Miasta Racibórz oraz Powiatu Raciborskiego) oraz przewidywane zamierzenia inwestycyjne przedsiębiorstw publicznych kontrolowanych przez Skarb Państwa.

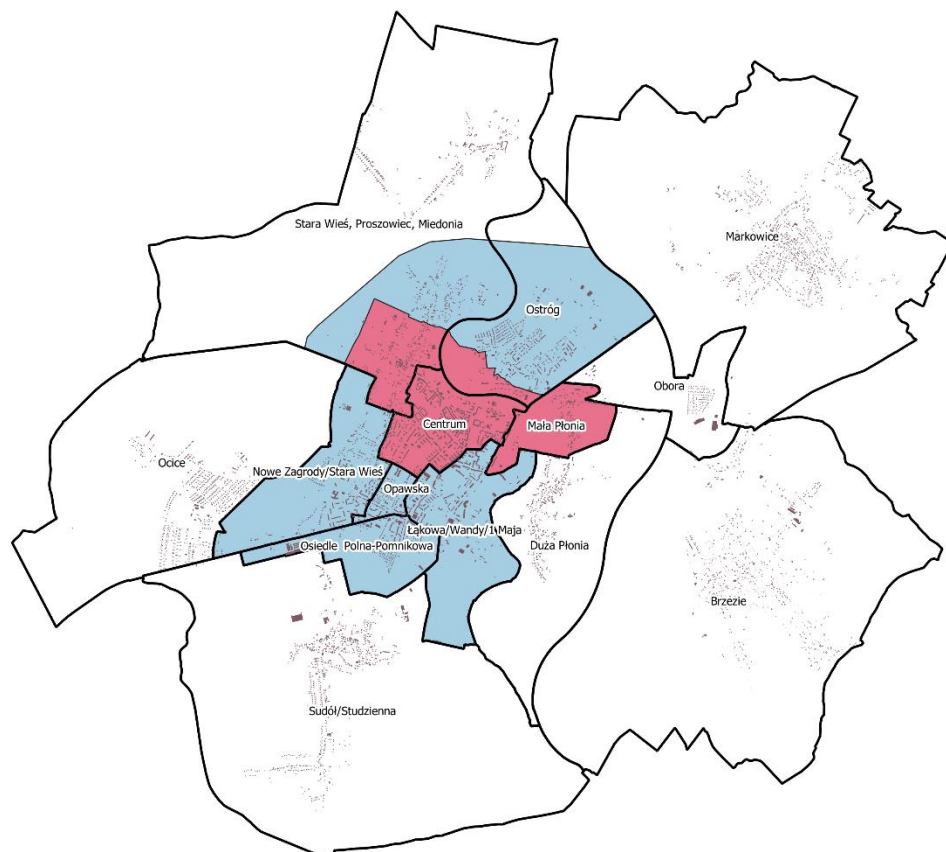
W konsekwencji – na podstawie powyższych przesłanek – proponuje się przyjęcie obszaru rewitalizacji o zasięgu wskazanym na rycinie 27. Tak delimitowany obszar rewitalizacji stanowi 4,87% powierzchni miasta i jest zamieszkały przez 29,33% jego mieszkańców. Parametry te mieszczą się w wartościach maksymalnych dopuszczanych zapisami Ustawy z dnia 9 października 2015 r. o rewitalizacji (Dz. U. 2021 r. poz. 485 t.j.). Co za tym idzie rekomendacja zawarta na poniższej rycinie może stać się podstawą przygotowania projektu uchwały Rady Miasta Racibórz w sprawie wyznaczenia obszaru zdegradowanego i obszaru rewitalizacji na terenie Miasta Racibórz.

Na podstawie art. 6 ust. 1 i ust. 2 oraz art. 11 ust. 3 Ustawy z dnia 9 października 2015 r. o rewitalizacji (Dz. U. 2021 r. poz. 485 t.j.), przed przekazaniem Radzie Miasta wniosku o przyjęcie przedmiotowej uchwały, Prezydent miasta zobowiązany jest przeprowadzić konsultacje społeczne jej projektu.

³ Załączniki: <https://www.raciborz.pl/Rewitalizacja/Aktualnosc/WARSZTATY-POSWIECONE-OPRACOWANIU-GMINNEGO-PROGRAMU-REWITALIZACJI-DLA-MIASTA-RACIBORZ-DO-2030-ROKU/idn:9740> oraz <https://www.raciborz.pl/Rewitalizacja/Aktualnosc/RewitalizujeMy-Raciborz.-Dzisiaj-spotkanie-online/idn:9768>, data dostępu: 19.02.2022.

Rycina 27. Rekomendowany zasięg obszaru zdegradowanego oraz obszaru rewitalizacji

- obszar zdegradowany
- obszar rewitalizacji



Źródło: opracowanie własne.

VIII. Wyznaczenie obszaru zdegradowanego oraz obszaru rewitalizacji po zakończeniu konsultacji społecznych

Treść rozdziału zostanie opracowana po przeprowadzeniu konsultacji społecznych niniejszego dokumentu.

Spisy

Spis rycin

Rycina 1.	Grafika spotkań realizowanych w ramach RewitalizujeMy Racibórz	8
Rycina 2.	Obszar zdegradowany i obszar rewitalizacji wg GPR 2014-2020	9
Rycina 3.	Rozmieszczenie ludności w przestrzeni miasta	12
Rycina 4.	Gęstość zaludnienia – liczba osób przypadających na adres przy danej ulicy ..	13
Rycina 5.	Dynamika zmian liczby ludności w Raciborzu, w grupach wiekowych, w latach 2000-2020 (2000=100)	14
Rycina 6.	Wskaźnik obciążenia demograficznego.....	15
Rycina 7.	Miejsca koncentracji problemów społecznych w opinii Ośrodka Pomocy Społecznej.....	16
Rycina 8.	Odsetek mieszkańców zalegających z opłatami za podatek od nieruchomości.	17
Rycina 9.	Odsetek mieszkańców zalegających z opłatami komunalnymi	17
Rycina 10.	Miejsca koncentracji zdarzeń niebezpiecznych	18
Rycina 11.	Podmioty zarejestrowane w REGON	20
Rycina 12.	Miejsca, w których nastąpił spadek wskaźnika przedsiębiorczości	20
Rycina 13.	Rozmieszczenie wybranych funkcji gospodarczych w przestrzeni miasta	21
Rycina 14.	Udział bezrobotnych zamieszkujących przy danej ulicy w ogólnej liczbie jej mieszkańców	23
Rycina 15.	Udział długotrwale bezrobotnych zamieszkujących przy danej ulicy w ogólnej liczbie jej mieszkańców	23
Rycina 16.	Poglądowe rozmieszczenie liniowej infrastruktury transportowej w przestrzeni miasta	25
Rycina 17.	Budynki z lokalami ogrzewanymi piecami kaflowymi	27
Rycina 18.	Budynki z lokalami bez bezpośredniego dostępu do łazienek	27
Rycina 19.	Budynki mieszkaniowe – pustostany w zarządzie MZB.....	28
Rycina 20.	Emisja PM10 ze źródeł z sektora komunalno-bytowego w roku 2018	29
Rycina 21.	Rozmieszczenie wyrobów azbestowych.....	30
Rycina 22.	Główne zmiany użytkowania i pokrycia terenu na tle głównych obszarów prawnie chronionych.....	32
Rycina 23.	Tereny w dyspozycji samorządu miasta	33

Rycina 24.	Ocena punktowa miejsc potencjalnie zdegradowanych.....	35
Rycina 25.	Delimitacja obszaru zdegradowanego	36
Rycina 26.	Miejsca występowania problemów oraz potencjałów miasta zaznaczone na spotkaniach bezpośrednich.....	38
Rycina 27.	Rekomendowany zasięg obszaru zdegradowanego oraz obszaru rewitalizacji .	40

Spis tabel

Tabela 1.	Korzystający z instalacji w % ogółu ludności	25
Tabela 2.	Nielegalne wysypiska śmieci – wskaźniki	30

Załącznik

Wnioski z warsztatów przeprowadzonych w dniach 02.02-10.02.2022 r.

GPR Racibórz 2030

Spotkanie nr 1, 02.02.2022 (Zespół ds. opracowania GPR)

Pytania

W poprzednim GPR Racibórz na lata 2014-2020, obszar zdegradowany obejmował kilka stref, a obszarem rewitalizacji była jedna z nich, tj. Centrum.

- **W jakim stopniu i gdzie Centrum wymaga dalszej rewitalizacji?**
- **Czy może należy uznać, że w GPR Racibórz 2014-2020 osiągnięto cele i teraz należy rewitalizować inne obszary miasta?**

Centrum Raciborza w dalszym ciągu wymaga rewitalizacji. Miejscami, którymi należy się zająć w pierwszej kolejności są:

- **Podwórka przy ulicy Długiej.** Ulica Długa była już rewitalizowana, ale rezultaty są niezadowalające. Należy uruchomić działania mające na celu ożywienie ulicy oraz uporządkowanie przestrzeni w jej bezpośrednim sąsiedztwie. Większość podwórek przy ulicy Długiej jest w obsłudze Miejskiego Zarządu Budynków (MZB) w Raciborzu. Dodatkowo należy się zastanowić jak włączyć w proces rewitalizacji wspólnoty mieszkaniowe.
- **Kwartał: Długa, Rzeźnicza, Plac Wolności oraz skwer Moniuszki.**
- **Plac Długosza.** Do tej pory nie ma decyzji jak ten plac ma być zagospodarowany i jakie powinien pełnić funkcje. Jedną z koncepcji jest powrót do zabudowy tak, jak to wyglądało przed wojną.
- **Budynek po szkole podstawowej przy ul. Opawskiej** – obecnie wynajmowany.
- **Dom Kultury „Strzecha”.**
- **Ulice Mickiewicza oraz Podwale i Drzymały** – ulicę Mickiewicza udroźnić, tak jak było kiedyś.

Problematyczne są stosunki własności.

Poza centrum:

- **Mała Płonia (m.in. ulice Rybnicka, Fabryczna)** - jest tam duże nagromadzenie lokali komunalnych, w tym socjalnych. To miejsce to kiepska wizytówka miasta. Podobnie jak wjazd do miasta od strony zachodniej, **tj. Stara Wieś przy ul. Głubczyckiej** oraz okolice ulic Stalmacha i Londzina. Generalnie wystosowano postulat, aby rozszerzyć obszar rewitalizacji centrum na osi Wschód-Zachód.
- **Teren po zwirowni (Ostróg, ulice Rudzka, Grzonki)** – zagospodarowanie w celach rekreacyjnych, teren nad wodą.

Pytania

- **Co z projektami składającymi się na GPR 2014-2020, które zgodnie z Raportem z wykonania GPR są w realizacji, lub nie zostały podjęte?**
- **Czy są projekty, które stanowiły pierwsze etapy większych przedsięwzięć?**
- **Co z projektami, które nie zostały zrealizowane pomimo wpisania do GPR Racibórz 2014-2020?**
- **Czy jest powód, aby do nich wrócić?**

W tym przypadku uczestnicy warsztatów nie mieli wystarczającej wiedzy. Krótkie sprawozdanie przedstawił Wiceprezydent Miasta, wskazując przede wszystkim na konieczność powrotu do projektów dotyczących **placu Długosza**.

Należy w wewnętrznym gronie, w oparciu o raport z realizacji GPR 2014-2020 ustalić, które projekty warto kontynuować, do których wrócić itd.

Pytania

Czy już teraz wiadomo, że są jakieś projekty, które będą realizowane i powinny znaleźć się w GPR Racibórz 2030?

- **Co to za projekty?**
- **W jakiej są fazie?**
- **Kto będzie je realizował?**

Wskazywano głównie projekty drogowe i kolejowe, w tym: I etap obwodnicy, węzeł na ulicy Rudzkiej, modernizację drogi 935, remonty wiaduktów oraz modernizację linii kolejowej 152. Realizację tych projektów sugerowano połączyć z działaniami rewitalizacyjnymi, np. zagospodarowanie terenu po żwirowni.

- **Nowa koncepcja zagospodarowania Rynku** – ma zostać ogłoszony konkurs architektoniczny.
- **Modernizacja dworca PKP** – miasto ma zagospodarować na cele społeczne 700 m² powierzchni.
- **Kładka nad Odrą** – projekt wpisany do Strategii.

Pytania

- **Jakie są najważniejsze problemy w Raciborzu?**
- **Gdzie są skoncentrowane wymienione wcześniej problemy? Dlaczego akurat tam (co może na to wpływać)?**
- **Jakie jeszcze obszary można potraktować jako problemowe i dlaczego?**
- **Jakie są silne strony, zalety, potencjały wskazanych miejsc? Jakie są pomysły na poprawę obecnej sytuacji?**

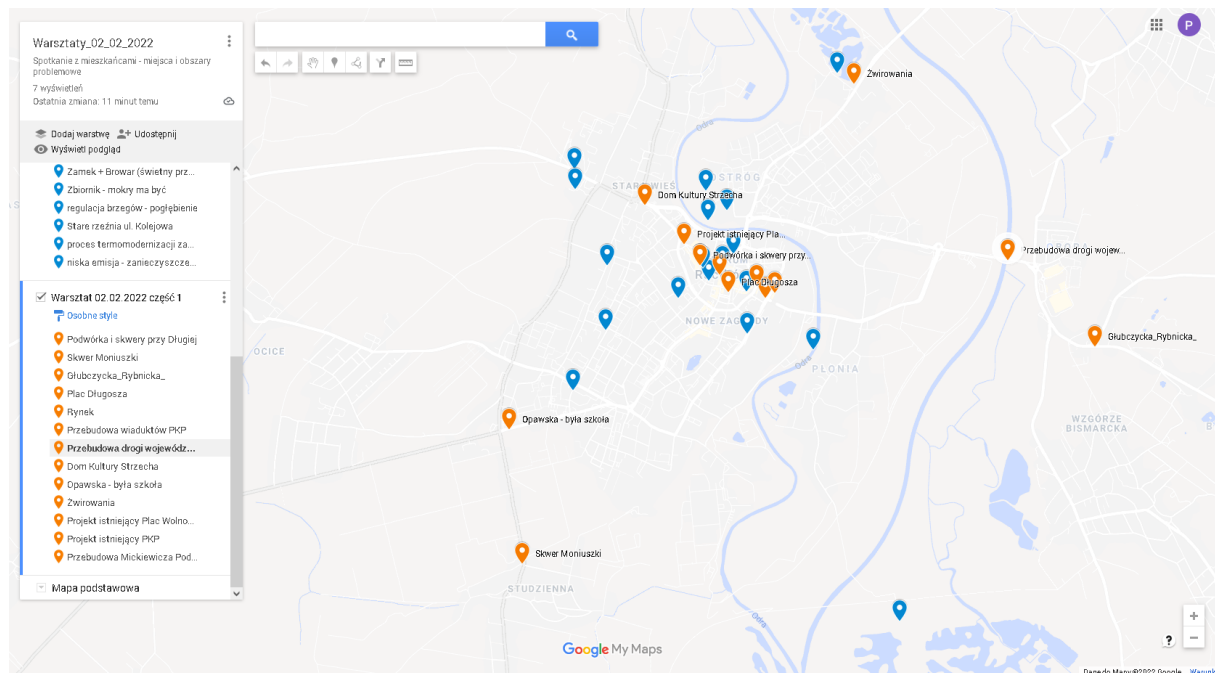
Ze względu na niską frekwencję oraz sugestie uczestników, że w trakcie wcześniejszych konsultacji społecznych odpowiadali już na podobne pytania, spotkanie przybrało formułę luźniej rozmowy. Dodatkowo kilka kwestii zostało zapisanych przez uczestników, ale w trakcie dyskusji nie zostały już one rozwinięte.

Wskazano następujące problemy:

- Niska **jakość reprezentacyjnych przestrzeni** publicznych, takich jak **Rynek, ulica Długa**, skwery w obrębie starego miasta, podwórka.
- Miejsca i obiekty oferujące **funkcje spędzania wolnego czasu są rozproszone**, a powinny skupiać się w kilku miejscach, takich jak np. ulica Długa.
- Ulica Długa została poddana procesowi rewitalizacji, ale mieszkańcy ulicy sprzeciwiają się rozwojowi kawiarni, czy restauracji. **O godz. 22 musi być zachowana cisza.** „Wzorujemy się na Łodzi”. Jednocześnie na ul. Długiej są puste lokale usługowe.
- Na Długiej miasto **powinno mieć całoroczny plan eventów**, brak atrakcyjnych miejsc/przestrzeni dla ludzi młodych, aktywistów miejskich, hipsterów itd.
- Należy zagospodarować **puste lokale i budynki** i nadać im nowe funkcje.
- Poprawić funkcjonalność przestrzeni miejskich, uporządkować **chaos przestrzenny i reklamowy.**
- Zbyt wolny proces termomodernizacji zasobów miejskich – **ul. Głębczycka - Stara Wieś.**
- **Rodziny dysfunkcyjne** i trudności w podejmowaniu działań aktywizujących ich zawodowo.
- Należy zwrócić się bardziej w kierunku rzeki, zagospodarowanie lewego brzegu Odry jest dobrym przykładem.
- Należy zintegrować i rozbudować **system ścieżek rowerowych.** Ścieżka rowerowa do Państwowej Wyższej Szkoły Zawodowej oraz w kierunku terenów po zwirowni.
- Brakuje **miejsc parkingowych** w mieście, w tym koło uczelni.
- Brakuje nowych dróg – **drogi krajowe przechodzą przez obszar zabudowy.**
- Należy poprawić **komunikację publiczną** z ościennymi miejscowościami.

- Problemy środowiskowe, w tym problem niskiej emisji (mieszkania ogrzewane paliwami stałymi, w tym szczególnie na obszarze **Starej Wsi**) oraz problem związany ze stratami deszczówki, która w systemowy sposób należy gromadzić i wykorzystywać.
- Należy poprawić poziom bezpieczeństwa publicznego w mieście. Usprawnienie funkcjonowania **systemu monitoringu miejskiego**.
- Animacja działań biznesowych w mieście. **Wsparcie dla małych przedsiębiorstw**.
- Należy zająć się **Starą Rzeźnią** na ul. Kolejowej, znaleźć jej nowe przeznaczenie.
- Ścieżka spacerowa, edukacyjna - będzie Raciborski Szlak Miejski, należy go zintegrować go z atrakcjami lokalnymi (**Zamek, Browar**) oraz lokalnymi produktami (słodycze Mieszko).

Rycina Z1. Lokalizacja miejsc, o których była mowa na warsztacie 2 lutego 2022 w przestrzeni Raciborza



Źródło: opracowanie własne.

Pytania

- **Jakie są najważniejsze problemy w Raciborzu i gdzie są skoncentrowane? Dlaczego akurat tam (co może na to wpływać)?**
- **Jakie są silne strony, zalety, potencjały wskazanych miejsc? Jakie są pomysły na poprawę obecnej sytuacji?**

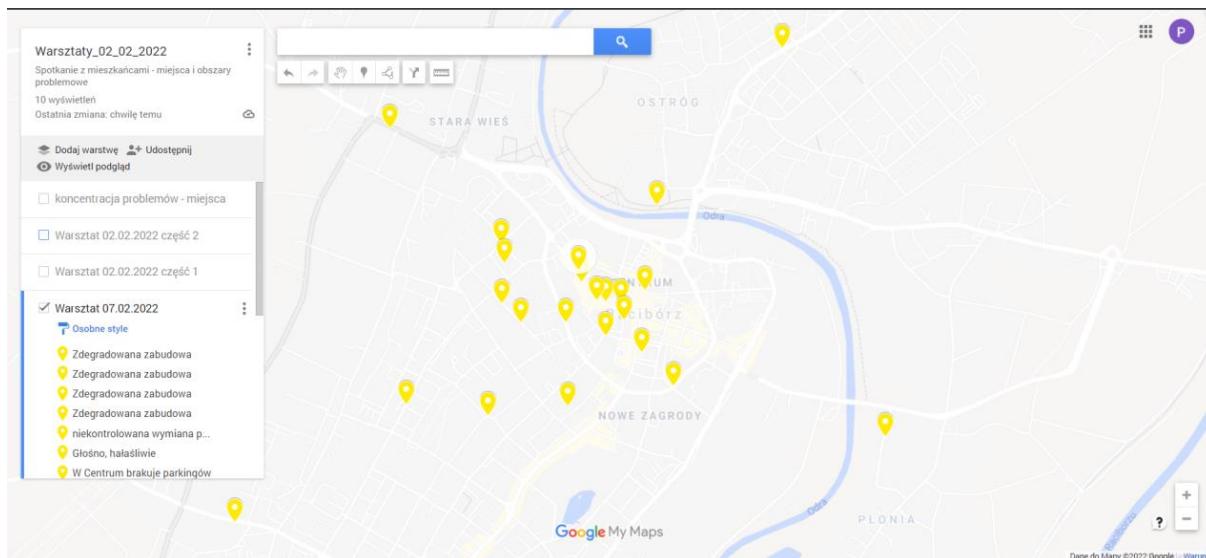
Ze względu na niską frekwencję spotkanie przybrało formułę luźnej rozmowy. Dodatkowo kilka kwestii zostało zapisanych przez uczestników, ale w trakcie dyskusji nie zostały już one rozwinięte.

Wskazano następujące problemy:

- **Zdegradowanie budynków będących w zasobie komunalnym** - budynki są zlokalizowane głównie w Centrum (choć są także w innych częściach miasta), koniecznie należy je przebudować; łazienki są na korytarzach, niesprawne instalacje, mieszkańcy nie chcą żyć w substandardzie.
- **Brakuje pieniędzy na remonty, przebudowę i budowę nowych mieszkań, stara tkanka jest zdegradowana** - zarządzanie to jedno, ale właściciele powinni inwestować w nieruchomości, zarządzanie nową tkanką jest łatwiejsze, dodatkowo w mieście jest za mało mieszkań dla ludzi którzy szukają miejsca do osiedlenia się w Raciborzu (np. przyjeżdżają z emigracji zarobkowej), a tymczasem należy m.in. usunąć wady technologiczne wielkiej płyty - ściany warstwowe (Osiedle Żorska).
- **Mamy problem z jednej strony z depopulacją a z drugiej z utrzymaniem ludzi młodych** w mieście (choć to ostatnio trochę się zmienia).
- **Brak parkingów śródmiejskich** - mieszkańcy nie mają gdzie zaparkować własnych samochodów, należy zaplanować 1-2 miejsca parkingowe na mieszkanie, w mieście brakuje tego typu miejsc.
- **Oferta komunikacji publicznej jest niewystarczająca** w stosunku do zapotrzebowania, bardzo trudno jest tak przygotować ofertę by ludzie z niej korzystali.
- **Istnieje problem partycypacji w utrzymaniu dróg osiedlowych oraz likwidacji barier architektonicznych** (szczególnie na blokowiskach).
- **Konflikty pokoleniowe** - zderzenie dwóch światów, starsi mieszkańcy (poszukujący zieleni, odpoczynku) oraz młodszy - produkcyjni (miejsca parkingowe, korzystanie z transportu publicznego, miejsca rozrywkowe i oferta kulturalna), w Centrum jest zbyt głośno dla starszych.
- **Ludzie starsi są zagubieni na rynku nieruchomości** - wymiana pokoleniowa odbywa się ich kosztem, nie mają wzorców, przewodników, problemy własnościowe nasilają to zagubienie.

- **Istnieje konieczność ochrony zabytkowych obiektów (ul. Miarki, Kasprowicza, Stalmacha).**
- **Miasto jest chaotycznie zabudowane, nieciągle, poszatowane** – to wynik historycznych uwarunkowań ale należy poprawić estetykę zagospodarowania przestrzeni, ale budynki są też nieestetyczne (np. **ul. Rybnicka**) a jak odnowimy elewację to za chwilę mamy na nich napisy lub/i brzydkie graffiti.
- **Przestrzeń zieloną są często zdegradowane** - a nawet jeżeli się je zrewitalizuje (Ogródek Jordanowski) to szybko są niszczone przez użytkowników, dodatkowo brakuje wybiegów dla zwierząt (jest jeden wybieg dla psów na ul. Opawskiej ale jest to niewystarczające).
- **W mieście widać ludzi biednych i uzależnionych od alkoholu** - złomiarze przeszukują śmietniki, raczący się alkoholem przesiadują w okolicach Żabki na Rynku, wiodą w tym prym mieszkańcy ulic **Długiej** i **Różanej**.
- **Problemem jest system zbierania i odbioru śmieci** (w tym szczególnie frakcji segregacyjnej) - istnieje problem pojemników tzw. „dzwonów” (są zbyt małe) i są one źle zlokalizowane w przestrzeni miasta, system zgłoszeń jest niedopracowany zaś odbiór nieczystości nie jest zoptymalizowany przez co jest kosztowny, istnieje też problem podpalania śmietników oraz utrzymania czystości w ich bezpośrednim otoczeniu.
- **Problemem jest gospodarka ciepła i energetyczna** - niedostosowanie budynków do wymagań energetycznych z jednej strony, problem palenisk (w tym pieców węglowych typu kaflowego i związany z nim smog), w mieście nie ma programów odnawialnych źródeł energii, zarządcy są niezależni od oferty PGNiG Energetyka Termika zaś ludność jest dotknięta tzw. **ubóstwem energetycznym**, przez co rachunki są wysokie i rosną (szczególnie w budynkach wielorodzinnych).
- **Miasto powinno dać ofertę szczególnie dla ludzi młodych** (atrakcyjnie zagospodarowane przestrzenie jak te nad Odrą, ciekawe przestrzenie handlowe - konieczne jest zbudowanie Centrum Handlowego jak w Katowicach, Rybniku lub Opawie, ciekawą ofertę kulturalną i cały cykl eventów, które pokażą że warto zamieszkać w tym mieście) - tymczasem rewitalizacja przeprowadzona na ul. Długiej coś zatrzymała, nie jest to miejsce które „żyje”.
- **Należy poszerzyć ofertę gastronomiczną i zatrzymać proces degradacji podwórka** - kwestie własnościowe są tu ważne, ale brakuje kompleksowych działań, nakierowanych nie tylko na proces pozyskania pieniędzy ale również na opiekę nad ludźmi którzy mogą ucierpieć na skutek przekształceń tych przestrzeni - kim są te osoby? czego potrzebują? jak zmienić ich sposób myślenia? - to są pytania na które powinny sobie odpowiedzieć stosowne instytucje (m.in. OPS).

Rycina Z2. Lokalizacja miejsc o których była mowa na warsztacie 7 lutego 2022 w przestrzeni Raciborza



Źródło: opracowanie własne.

GPR Racibórz 2030

Spotkanie nr 4, 09.02.2022 (OPS, interesariusze ze środowisk sektora obywatelskiego oraz mieszkańcy)

Pytania

- **Jakie są najważniejsze problemy w Raciborzu i gdzie są skoncentrowane? Dlaczego akurat tam (co może na to wpływać)?**
- **Jakie są silne strony, zalety, potencjały wskazanych miejsc? Jakie są pomysły na poprawę obecnej sytuacji?**

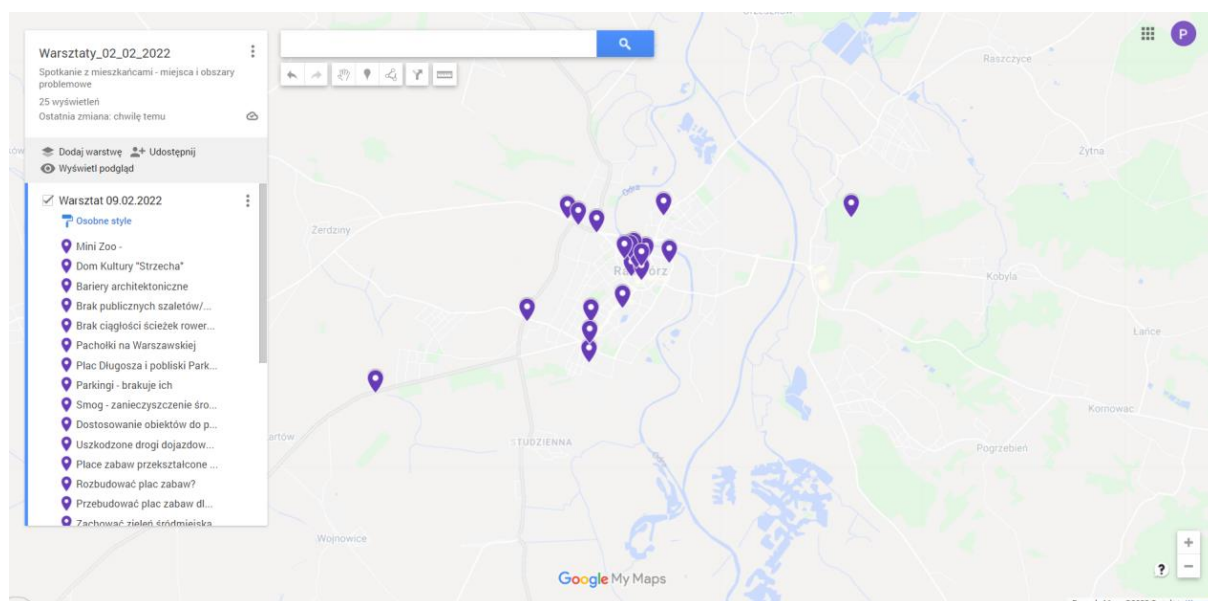
Ze względu na niską frekwencję spotkanie przybrało formułę luźnej rozmowy. Dodatkowo kilka kwestii zostało zapisanych przez uczestników, ale w trakcie dyskusji nie zostały już one rozwinięte.

Wskazano następujące problemy:

- **Konieczność remontu Domu Kultury „Strzecha” oraz innych placówek kulturalnych (Raciborski Dom Kultury, Raciborskie Centrum Kultury)** – między tymi placówkami usytuowany jest „raciborski pas rdzy” zaś oferta tych ośrodków może dostarczyć osobom tam zamieszkującym impulsów do zmian.
- Konieczność **generalnego remontu mini-zoo** w Arboretum Bramy Morawskiej.
- **Dostosowanie obiektów i przestrzeni publicznych do potrzeb osób niepełnosprawnych** - jest to wymóg prawny ale jego realizacja nie wszędzie przebiega bez zakłóceń (np. SP 13 i SP 18 są szkołami które nie mają takich dostosowań), zarówno budynki jak i place powinny być przebudowane.
- **W mieście jest mało dobrej jakości zieleni śródmiejskiej** - ta, która jest, wymaga poprawy, dosadzeń (tam gdzie drzewka i krzewy uschły np. na **ul. Głubczyckiej**), dobry przykład koegzystencji zieleni i tkanki miejskiej jest na ul. Batorego (wzdłuż murów miejskich).
- **Istnieje problem z lokalizacją elementów małej architektury** (szczególnie brakuje ławeczek do siedzenia, wzdłuż chodników; na skwerach i placach miejskich, a tam gdzie są problem z ich użytkowaniem).
- **Brak ciągłości ścieżek rowerowych** - szczególnie na linii ul. Opawska - Rynek oraz ul. Warszawska.
- **Tam gdzie wcześniej były place zabaw dla dzieci lub zielone skwery coraz częściej pojawiają się parkingi (np. ul. Żorska, Ocicka, Polna, Łąkowa, Miechowska)** – są one potrzebne, bo w całym mieście ich brakuje; tak dla przyjezdnych jak i mieszkańców, ale nie powinny być wszędzie (najlepiej zrobić wielopoziomowe parkingi na wjazdach do miasta).
- **Drogi dojazdowe do centrum miasta nie są jego wizytówkami** - są uszkodzone, chaotycznie zagospodarowane (**Głubczycka, Londzina, Rybnicka**).

- **W mieście jest smog** - zanieczyszczenia powietrza są dokuczliwe (zarówno te z palenisk, domowych w budynkach w których czasami nie ma łazienek, jak i ruchu samochodowego) – być może warto by było ograniczyć ruch samochodowy w centrum.
- **Zaniedbane kamienice prywatne** (np. ul. **Głubczycka 28-32**) - powinien istnieć wymóg dbania o teren prywatny, bo inaczej straż pożarna lub inne służby będą musiały interweniować jeżeli stan tkanki zagraża zdrowiu lub życiu.
- Ciąg **ul. Głubczyckiej i Londzina** jest szczególnie zaniedbany – nasilenie patologicznych zjawisk społecznych (alkoholizm, długotrwałe bezrobocie).
- **Brak toalet miejskich.**
- **Istnieje konieczność zrewitalizowania otoczenia Kina Bałtyk** (ul. Londzina).
- Jest przesyt tematu ul. Długiej - w mieście są też inne **miejsca, które należy rewitalizować np. okolice dworca PKP, plac Długosza, skwer przy pomniku Moniuszki, obszar przy „Odrostradzie”, dawny kompleks „Sobieski”** (między ul. Reymonta i Londzina).

Rycina Z3. Lokalizacja miejsc o których była mowa na warsztacie 9 lutego 2022 w przestrzeni Raciborza



Źródło: opracowanie własne.

GPR Racibórz 2030

Spotkanie nr 5, 10.02.2022 (on-line: dla mieszkańców preferujących tę formę kontaktu)

W spotkaniu uczestniczyli prowadzący warsztaty oraz przedstawiciele Urzędu Miasta. Nikt spośród mieszkańców nie przyłączył się do spotkania. Wobec powyższego omówiono potencjalne formy włączenia mieszkańców w proces konsultacji zakresu obszaru zdegradowanego i rewitalizacji. Za szczególnie istotne uznano wybranie formy konsultacji, która mogłaby pozwolić również na spontaniczne włączenie mieszkańców oraz innych użytkowników potencjalnego obszaru rewitalizacji; tj. wizytę studialną lub spacer badawczy.