



KONCEPCJA ZAGOSPODAROWANIA
SŁODOWNI NA CELE TURYSTYCZNE
ORAZ PRZEARANŻOWANIA DOMU KSIĄŻĘCEGO
NA ZAMKU PIASTOWSKIM W RACIBORZU



Celem zagospodarowania słodowni oraz przearanżowania Domu Książęcego na Zamku Piastowskim w Raciborzu jest poszerzenie dotychczasowej oferty turystycznej oraz uzyskanie nowych funkcji pozwalających na dotarcie do nowych grup klientów.

Szczególnie istotne jest przekroczenie twz. masy krytycznej dotyczącej:

- ilości, jakości i komplementarności atrakcji, a zatem i czasu, który można spędzić ciekawie na terenie obiektu, co ma znaczenie w kontekście proporcji czas dojazdu/czas korzystania z atrakcji i związanych z tym decyzji konsumenckich dot. wyboru sposobu i miejsca spędzania wolnego czasu
- oferty bazy konferencyjnej, w postaci ilości i wielkości sal konferencyjnych, zaplecza gastronomicznego i noclegowego, możliwości udostępnienia obiektu na wyłączność i zabezpieczenia dostępu tylko dla uczestników danego wydarzenia (konferencje branżowe, szkolenia, targi, itp.).

SŁODOWNIA

Dopasowanie funkcji dla przestrzeni dawnej słodowni jest wynikiem analizy dotyczącej:

- charakteru (klimatu) danej przestrzeni i jakości substancji budowlanej (klimatyczne piwnice, a niska przestrzeń pięter przedzielonych stalowymi słupami)
- wymogów funkcji (np. przestrzeń konferencyjna wymaga większej wysokości)
- częstości koniecznego dostępu (pokoje gościnne - na najwyższych kondygnacjach)

Wymagane prace budowlane w budynku słodowni:

- doprowadzenie niezbędnych instalacji do wszystkich kondygnacji,
- zainstalowanie windy dostosowanej do osób niepełnosprawnych,
- zainstalowanie dźwigu gastronomicznego,
- budowa nowych ścian działowych w celu podziału przestrzeni zgodnie z programem funkcjonalnym,
- montaż okien dachowych na poddaszu,
- wykonanie otworu w stropie między 1 a 2 piętrem na potrzeby funkcji wystawienniczej,
- prace wykończeniowe.

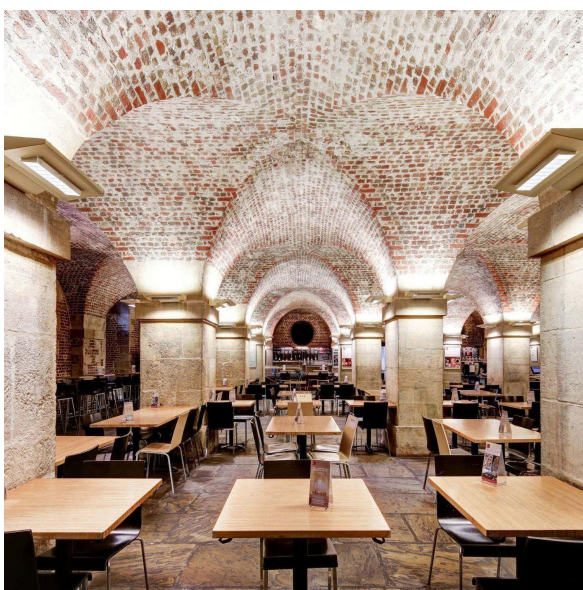
Poziom -1 (piwnica)

W piwnicy koncepcja zakłada utworzenie restauracji ze strefą barową i zapleczem kuchennym obsługującym zarówno salę restauracyjną, jak i kondygnacje wyższe za pomocą zainstalowanego tam dźwigu gastronomicznego. W sali restauracyjnej znajdują się stoliki z krzesłami, siedziska oraz bar ze stołkami barowymi wyposażony w niezbędny sprzęt i zabudowę meblową. W celu podkreślenia architektonicznych

walorów przestrzeni sugeruje się oczyszczenie sklepienia kolebkowego i wyeksponowanie istniejącej cegły. Kolorystyka ścian powinna być jasna, a elementy wykończenia i wyposażenia wykonane z naturalnych materiałów, takich jak drewno czy kamień. Dodatkowo, aby podkreślić historyczny klimat miejsca, należy w całej sali zainstalować nowe oświetlenie, należy również oświetlić klatkę schodową prowadzącą z piwnicy na dziedziniec. W strefie wejściowej do restauracji zlokalizowane są obecnie sanitariaty, należałoby je jednak odnowić i dostosować ich liczbę do nowej ilości użytkowników.

Metraże stref:

- restauracja/bar - 172 m²,
- zaplecze kuchenne - 54 m²,
- sanitariaty - 23 m²,
- pomieszczenie techniczne/magazyn - 21 m²



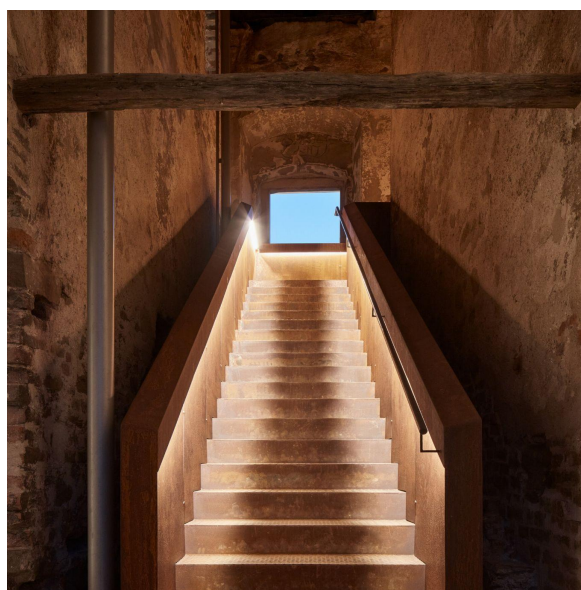
il. 1. Sala restauracyjna.



il. 2. Strefa barowa.



il. 3. Zaplecze kuchenne.



il. 4. Klatka schodowa.

Poziom 0 (parter)

Obecna lokalizacja klatki schodowej tworzy przestrzenny podział parteru na dwie strefy, z których każda dostępna jest bezpośrednio z dziedzińca zamkowego. Podział ten został utrzymany również w ramach koncepcji. Parter jest najwyższą kondygnacją budynku słodowni, co implikuje jego wykorzystanie jako przestrzeni reprezentacyjnej.

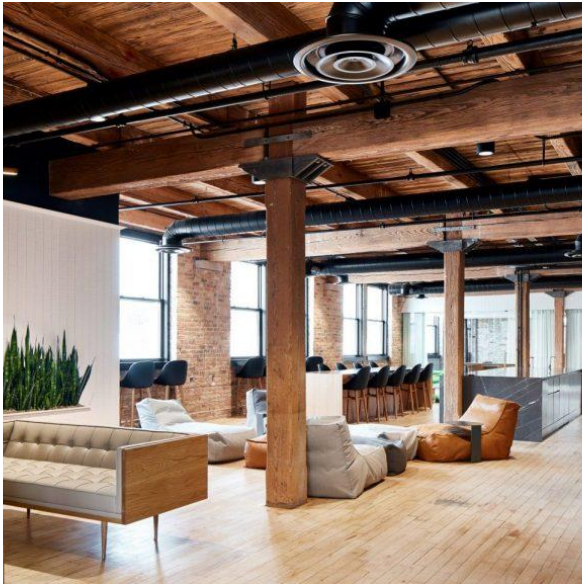
W pierwszej części, zlokalizowanej na prawo od klatki schodowej, znajduje się strefa wejściowa z wydzieloną częścią na recepcję i punkt informacyjny. Jest to miejsce pierwszego kontaktu użytkownika z budynkiem, dlatego ważne jest, aby przestrzeń ta była przyjazna i uniwersalna. Powinny się tu znaleźć siedziska dla gości oraz recepcja obsługująca zarówno gości muzeum, uczestników różnych wydarzeń konferencyjnych, jak i pokoi gościnnych. Dodatkowo strefę tą mogą wzbogacić atrakcje wystawiennicze i multimedialne stanowiące zwiastun i zaproszenie do zwiedzania właściwej wystawy historycznej. W strefie wejściowej zlokalizowano również sanitariaty.

Pozostałą część parteru zajmuje sala wielofunkcyjna wyposażona w modułowy system mebli oraz rozbudowaną instalację AV. Może stanowić miejsce organizacji wydarzeń kulturalnych, konferencji, szkoleń, ale także bankietów, czy innych imprez okolicznościowych z cateringiem, dzięki zlokalizowanej przy sali rozdzielni posiłków.

Kolorystyka pomieszczeń powinna być jasna, a elementy wykończenia i wyposażenia, podobnie jak w piwnicy, wykonane z naturalnych materiałów, takich jak drewno, czy kamień. Cegłę na ścianach zewnętrznych należy oczyścić, a gdy nie będzie to możliwe, ściany wykończyć tynkiem. Posadzka powinna zostać wykończona trwałym materiałem np. płytami kamiennymi, parkietem drewnianym, czy warstwą żywicy.

Metraże stref:

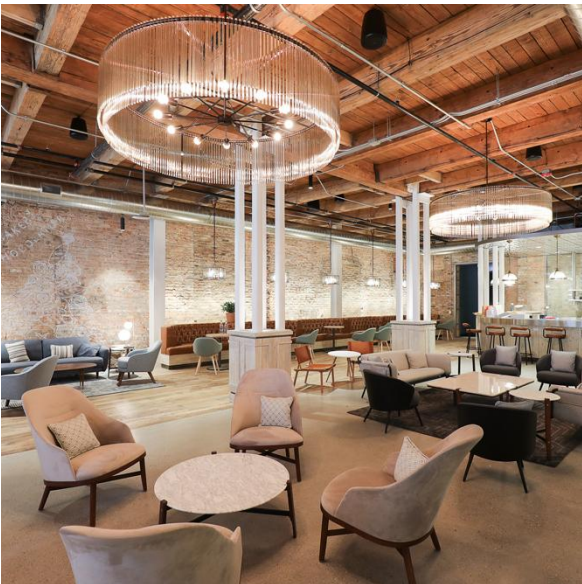
- strefa wejściowa - 107 m²,
- recepcja/informacja - 16 m²,
- sanitariaty - 19 m²,
- rozdzielnia posiłków - 20 m²,
- sala wielofunkcyjna - 206 m²



il. 1. Strefa wejściowa.



il. 2. Recepcja.



il. 3. Sala wielofunkcyjna.



il. 4. Sala wielofunkcyjna.

Poziom +1

Pierwsze piętro zostało w całości przeznaczone na funkcje wystawiennicze.

Na lewo od klatki schodowej rozpocznie się zwiedzanie multimedialnej wystawy historycznej, natomiast w pozostałej przestrzeni zostanie wydzielona salka kinowo-multimedialna przewidziana na projekcję etiudy fabularnej, stanowiącej wstęp do zwiedzania wystawy stałej, a także jako przestrzeń uzupełniająca dla funkcji konferencyjnych obiektu.

W części komunikacji kolorystyka pomieszczeń powinna być jasna, aby nie odwracać uwagi od ekspozycji, a elementy wykończenia i wyposażenia wykonane z naturalnych materiałów. Salka powinna być wykończona ciemnymi, chłonnymi dźwięk materiałami (wykładziny, płyty akustyczne).

Aranżacja części wystawienniczej będzie oparta o elementy scenograficzne samej ekspozycji. Planuje się wykonanie przebicia w stropie w celu otwarcia przestrzeni

wystawy. Koncepcja zakłada połączenie przestrzeni umieszczonych na dwóch kondygnacjach poprzez wytyczenie nowej, wewnętrznej klatki schodowej. Do schodów dołączony został krużganek — oba elementy wykonane z konstrukcji drewnianej odpowiadającej średniowiecznej i postarzane. Istniejące widoczne konstrukcje słupów i belek stalowych należy obłożyć okładziną drewnianą w sposób imitujący belki i słupy drewniane.

Obszar każdego z poziomów jest wspólną, jednolitą przestrzenią ekspozycyjną, w której zwiedzający przemieszczają się indywidualnie. Narracja prowadzona jest tematycznie — na początku zwiedzania, na poziomie piętra, poruszane są zagadnienia związane z historią stricte, zaś w drugiej części na tym poziomie stanowiska ilustrują wybrane zagadnienia średniowiecznego życia, ujęte w formule pozyskiwania wiedzy poprzez zabawę.

Wykończenie ścian zależnie od strefy, powinno zostać wykonane farbami lateksowymi lub okładzinami scenograficznymi wykonanymi z drewna lub okładzinami scenograficznymi imitującymi kamień. Sufity będą wykończone tynkiem cementowo-wapiennym bez gładzi o surowej fakturze i pomalowane matową czarną farbą lateksową. Szyby okienne w przestrzeni wystawy wykleić folią zaciemniającą, a wnęki należy przestonić lekkimi elementami zastawkowymi.

Dominującym wyrazem plastycznym wystawy jest utrzymanie klimatu średniowiecza, przy użyciu odpowiednich materiałów i atrap scenograficznych. Współczesne niezbędne elementy konstrukcyjne i techniczne winny być obudowane imitacjami materiałów dawniej wykorzystywanych lub optycznie schowane pod postacią neutralnych ciemnych kolorów i minimalistycznych form. Poszczególne elementy podkreślone zostaną za pomocą oświetlenia dekoracyjnego (np. krużganek).

Całość wystawy powinna tonąć w lekkim mroku potęgującym klimat wnętrza zamku. Plansze merytoryczne, elementy graficzne i aplikacje utrzymane będą w stonowanej kolorystyce o stylistyce nawiązującej do reszty wnętrza, lekkie przetłumaczenie następuje tylko w elementach i aplikacjach przeznaczonych dla małych dzieci.

Metraż stref:

- wystawa - 316 m²,
- sala kinowa - 67 m²



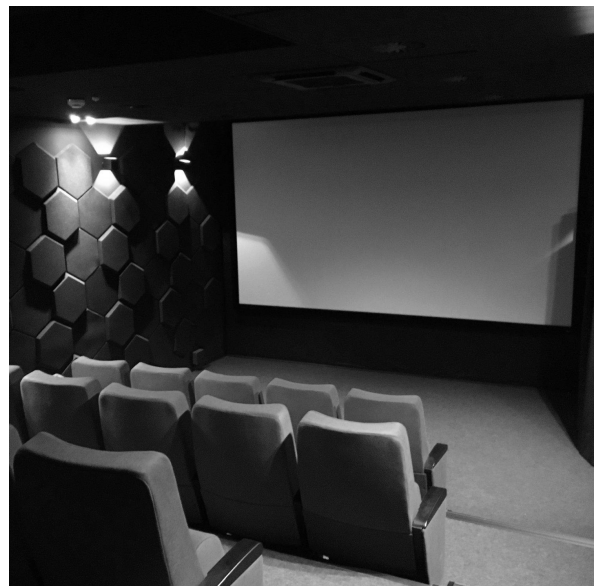
il. 1. Wystawa stała.



il. 2. Wystawa stała.



il. 3. Komunikacja - wystawa.



il. 4. Salka kinowa.

Poziom +2

Drugie piętro zostało podzielone funkcjonalnie na dwie strefy. Na lewo od klatki schodowej znajdzie się przestrzeń ekspozycyjna, stanowiąca kontynuację wystawy stałej, łącząca się z poprzednim poziomem poprzez przebicie w stropie.

Przestrzeń z prawej strony klatki schodowej przeznaczona zostanie na funkcję noclegową i podzielona ścianami działowymi na kilka pokoi gościnnych z łazienkami. Kolorystyka i elementy wyposażenia powinny nawiązywać do pozostałych kondygnacji.

Metraż stref:

- wystawa - 240 m²,
- pokoje gościnne - 160 m²



il. 1. Wystawa stała.



il. 2. Wystawa stała.



il. 3. Pokój gościnny.



il. 4. Pokój gościnny.

Poziom +3 (poddasze)

Najwyższe piętro zostało w całości przeznaczone na funkcję noclegową. Planuje się podział przestrzeni ścianami działowymi na pokoje gościnne wyposażone w łazienki. W celu doświetlenia pomieszczeń w każdym pokoju należy zamontować okno dachowe. Należy również oczyścić konstrukcję więźby dachowej a następnie ją zabezpieczyć. Kolorystyka i elementy wyposażenia powinny nawiązywać do pozostałych kondygnacji.

Metraż stref:

- pokoje gościnne - 400 m²



il. 1. Część wspólna.



il. 2. Pokój gościnny.



il. 3. Komunikacja.



il. 4. Pokój gościnny.

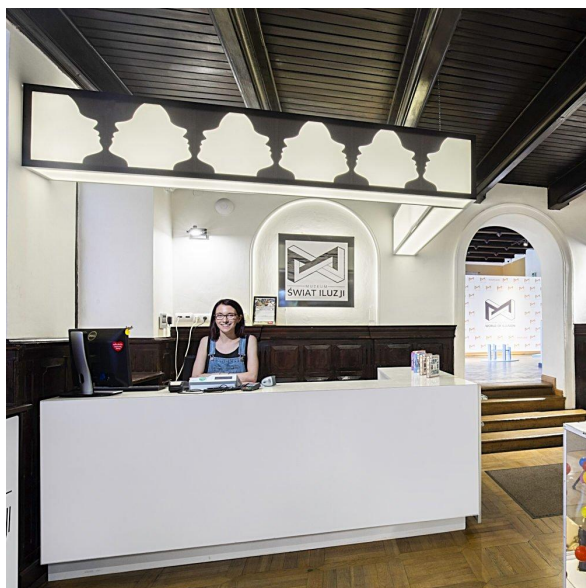
DOM KSIĄŻĘCY

Zakres przewidzianych koncepcją prac koncentruje się na przearanżowaniu wizualnym przestrzeni budynku tak, by wzmocnić wrażenie przebywania w przestrzeni średniowiecznego zamku. Działania te będą realizowane za pomocą prac wykończeniowych, a w szczególności zmiany okładzin podłóg na historyzujące oraz dodawania elementów naśladowujących dawne materiały budowlane i elementy konstrukcyjne - w postaci imitacji belek stropowych, czy umieszczeniu w ścianach cegły licowej i kamieni dekoracyjnych. Konieczna będzie także wymiana źródeł oświetlenia oraz dostosowanie sanitariatów do potrzeb osób niepełnosprawnych. Pojawią się nowe elementy wyposażenia.

W budynku Domu Książęcego zostaną zachowane istniejące funkcje, tj. wystawienniczo-warsztatowa oraz konferencyjna.

Budynek bramny

Przestrzeń przearanżowana wizualnie z zachowaniem funkcji kasy i sklepiku. Wykorzystanie estetycznych zabudów handlowych dla sprzedaży samoobsługowej.



il. 1. Kasa.



il. 2. Sklepik.

Kaplica

Wykonanie rekonstrukcji organów. Odbudowa wykorzystująca oryginalne elementy oraz zakupione elementy zdemontowanych organów lub zabudowa organów elektrycznych wewnątrz oryginalnej obudowy.

Poziom -1 (piwnica)

Przestrzeń nieobjęta opracowaniem.

Poziom 0

Na tym poziomie zostanie zachowana funkcja wystawienniczo-warsztatowa. Klimat starych piwnic zamkowych zbudują stylizowane płytki podłogowe, specjalny tynk oraz wkomponowane w ściany cegły licowe i kamień dekoracyjny. Wrażenia

dopełni nowe dyskretne oświetlenie ambientowe oraz lampy nawiązujące wizualnie do dawnych rozwiązań - prostych żyrandoli, kandelabrow, czy pochodni. Aranżacja ekspozycji bazować będzie na scenograficznych zabudowach nawiązujących do kuchni i spiżarni zamkowej, skarbcza, warsztatu stolarskiego, kuźni czy zbrojowni, wyposażonych w związane z danym tematem obiekty - naczynia, imitacje ówczesnych składników diety, repliki narzędzi, uzbrojenia, czy kosztowności. Całości dopełnią stoły warsztatowe wraz z wyposażeniem pozwalającym uczestnikom wcielić się w rolę średniowiecznych rzemieślników bądź artystów oraz ekspozytory przeznaczone na zbiory zabezpieczone przed dotykiem - obiekty oryginalne, bądź krusze repliki.



il. 1. Aranżacja zbrojowni.



il. 2. Aranżacji kuchni i spiżarni.



il. 3. Ekspozytor.



il. 4. Aranżacja warsztatu stolarskiego.

Poziom +1

Koncepcja zakłada zachowanie wielofunkcyjności tej strefy z przeznaczeniem np. na wystawy czasowe, konferencje, bankiety, wesela. Tu również przewidywane jest stylizowanie tej przestrzeni na dawne pomieszczenia zamkowe za pomocą technik opisanych wcześniej oraz umeblowanie i udekorowanie replikami dawnego wyposażenia zamku, tj. szafy, skrzynie, piece, obrazy, kilimy, kotary, poroża, zbroje itp. Wrażenia dopełni nowe dyskretne oświetlenie ambientowe oraz ekspozycyjne oraz lampy nawiązujące do zamkowych żyrandoli i kandelabrow. Przestrzeń kondygnacji, szczególnie w obszarze wejścia, będzie wyposażona także w stałe elementy ekspozycyjne bazujące na multimedialach, stanowiące dodatkową atrakcję dla osób zwiedzających Dom Książęcy.



il. 1. sala wielofunkcyjna



il. 2. wystawa



il. 3. sala wielofunkcyjna



il. 4. sala wielofunkcyjna

Poziom + 2

Głównym elementem tej kondygnacji jest sala konferencyjna o powierzchni 220 m², obsługiwana przez pomieszczenia uzupełniające: zaplecze biurowe, sanitariaty i szatnie. Celem zwiększenia możliwości aranżacji sali, proponujemy demontaż sceny oraz instalację ścianki przesuwnej, umożliwiającej podział przestrzeni na dwie mniejsze. Pomimo dużego metrażu, nieduża wysokość pomieszczenia tworzy klaustrofobiczne wrażenie. W celu podwyższenia go o ok. 50 cm należy zdemontować system kasetonów sufitowych oraz zmodyfikować odstoniętą instalację wentylacyjną, tak by była atrakcyjna wizualnie. Całość należy wyposażyć w nowe meble konferencyjne oraz nową zabudowę recepcji i szatni.



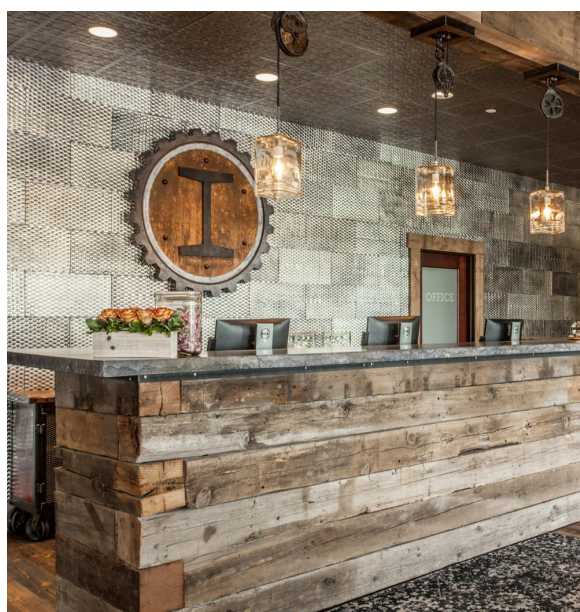
il. 1. sala konferencyjna



il. 2. sala konferencyjna



il. 3. szatnia



il. 4. recepcja

Poziom + 3 (poddasze)

Poddasze użytkowe. Brak ingerencji.