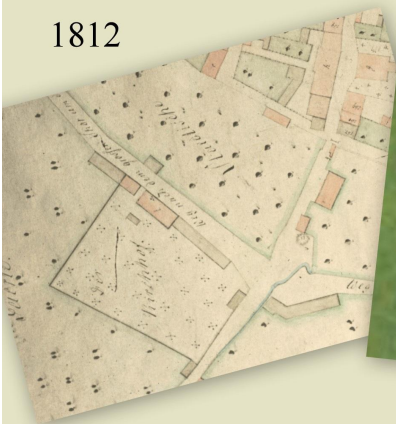


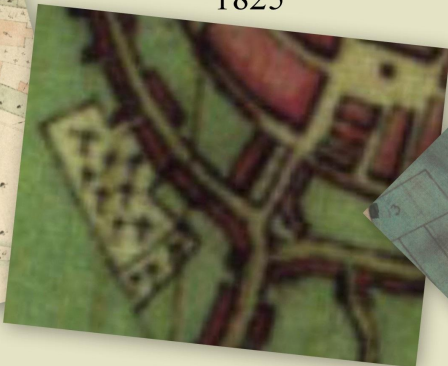
1.

Pierwszy cmentarz miejski poza murami miasta powstał w 1807 roku na Nowych Zagrodach przy drodze “wokół murów”. Na planie z 1812 roku znajdował się na rogu drogi przez Nowe Zagrody (ul. Opawska) i za przytułkiem św. Łazarza przy drodze “wokół murów” (ul. Wojska Polskiego). Na mapie z 1825 roku widać cmentarz już po przebudowie ul. Opawskiej. Zaznaczony jest podział cmentarza. Ta mniejsza część to cmentarz ewangelicki. Plany z 1835 i 1864 pokazują już nieczynny cmentarz. Na planie z 1897 plac po cmentarzu jest już zabudowany. Zbudowano na nim salę sportową a reszta placu była placem ćwiczeń. Na zdjęciu lotniczym zaznaczone jest położenie cmentarza we współczesnej topografii miasta.

1812



1825



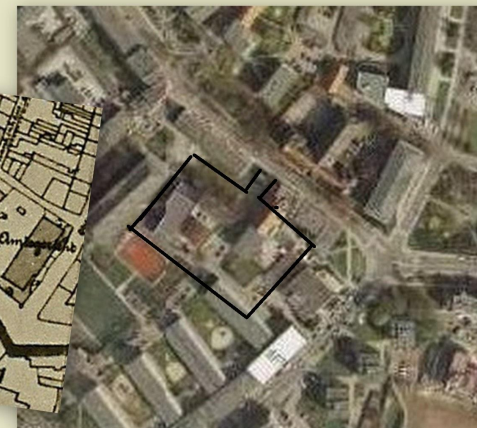
1835



1864



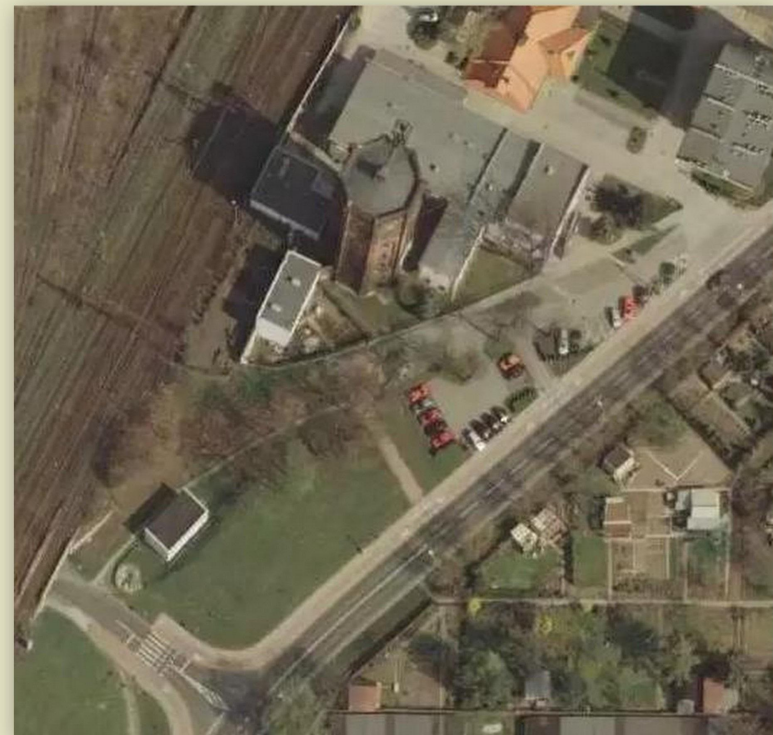
1897



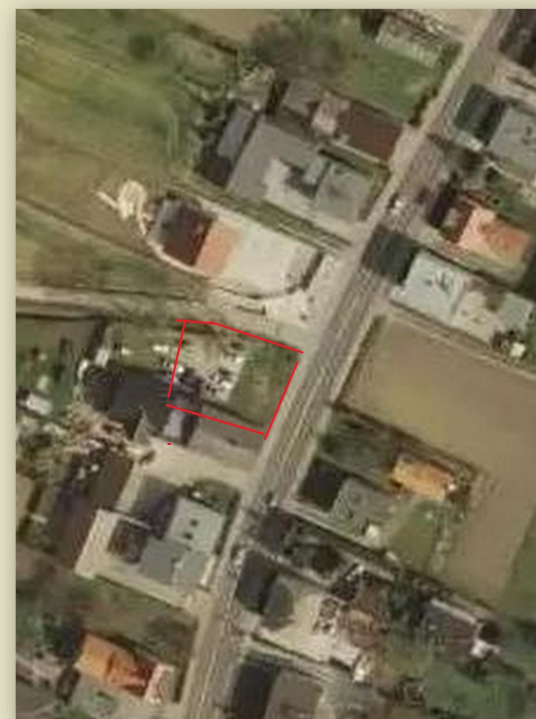
2. żydowski kirkut na “Wilczej Górze” na zachód od Starej Wsi powstał w roku 1814. Położenie cmentarza pokazuje plan z 1929 roku. Ta główna droga to Głubczycka a wjazd na cmentarz był przy ul. Fojcika. Po wojnie cmentarz zdemolowano a macewy rozkradziono. Macewy z cmentarza wykorzystano m.in. przy remoncie basenów na ul. Bema. Na zdjęciu lotniczym cmentarz przypomina las. Niżej dwa zdjęcia z profilu “Raciborskie nekropolie” na Facebook, przedstawiają one dawny wjazd na cmentarz i jedną z nielicznych zachowanych macew.



3-1. Największy z cmentarzy cholerycznych założonych w 1831 roku, powstał na “Łąkach Rzeźniczych” na rogu dzisiejszych ulic Eichendorffa i Dąbrowszczaków. Na mapie z 1825 r. przybliżone położenie cmentarza. Na zdjęciu lotniczym Zakład Wodociągów i Kanalizacji, na dawnym cmentarzu. Obok teren widziany od ul. Eichendorffa.

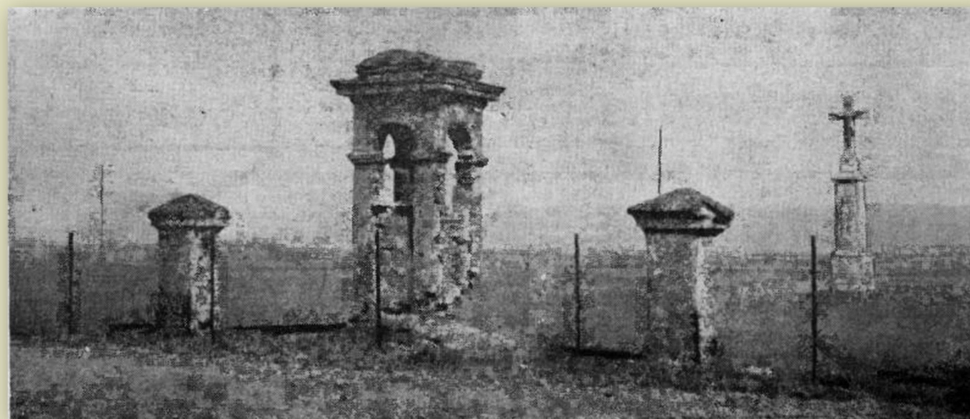
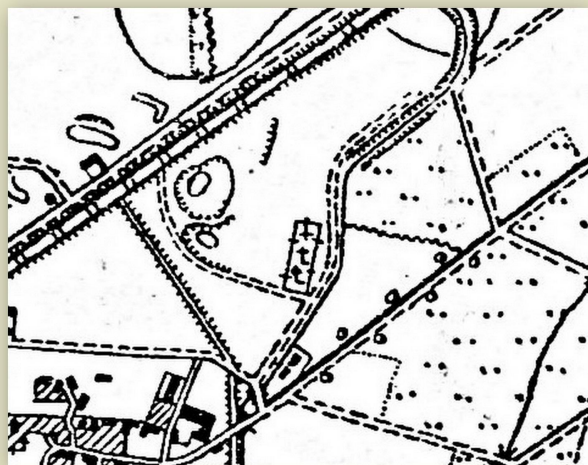


3-2. Na rogu ulic: Starowiejskiej i Leśmiana, założono w 1831 roku cmentarz choleryczny dla zmarłych mieszkańców Starej Wsi, Proszowic, Miedoni i Wielkiego Przedmieścia. Cmentarz upamiętnia stojący na rogu ulic biały kamienny krzyż. Na zdjęciu lotniczym przybliżone położenie i wielkość cmentarza.



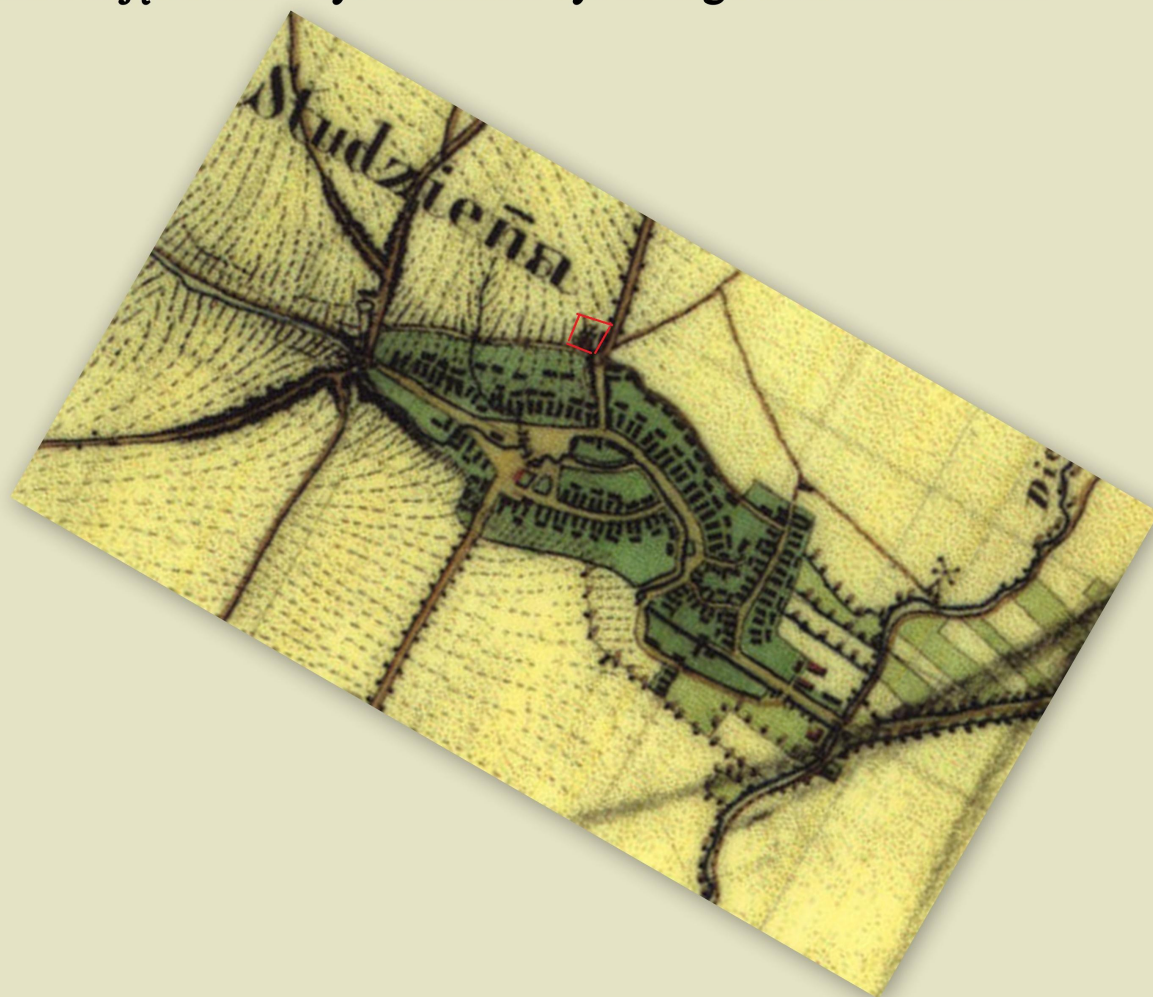
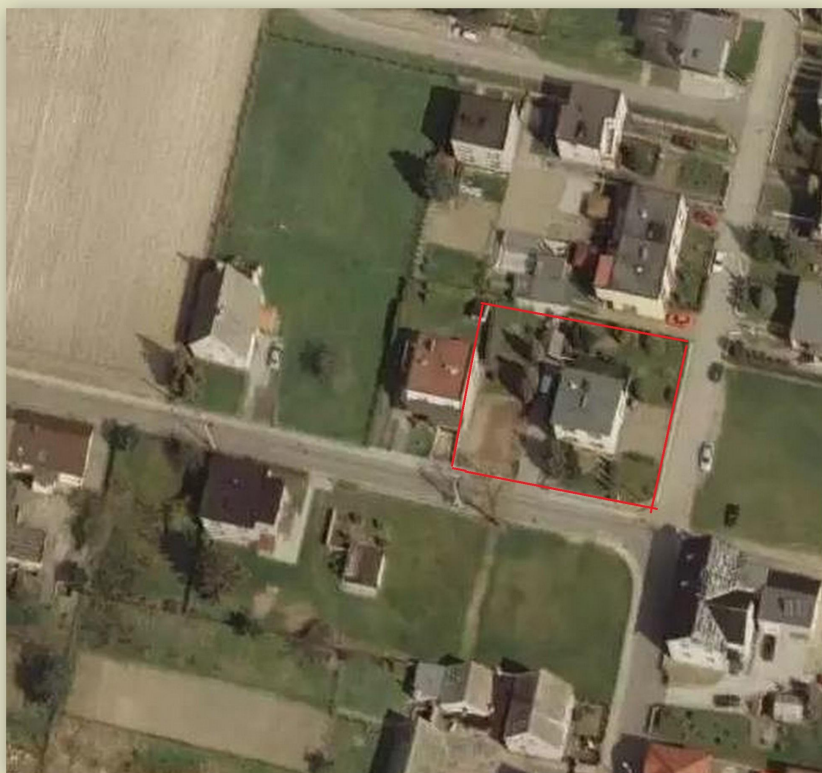
3-3

Cmentarz dla zmarłych na cholere mieszkańców wsi: Ostróg, Bosacz, Kamienica, Markowice, Brzezie i Płonia założono na odludziu na północ od wsi Płonia. Na mapie z 1928 położenie tego cmentarza i na zdjęciu obok kapliczka słupowa na tym cmentarzu, murowane słupki ogrodzenia i kamienny krzyż na cmentarzu. Zdjęcie zrobiono ok. 1930 roku. Do naszych czasów zachowała się jedynie podstawa krzyża z wizerunkiem Matki Boskiej. Na zdjęciu lotniczym położenie cmentarza w pobliżu ulicy Mikołowskiej i Bartka Lasoty.



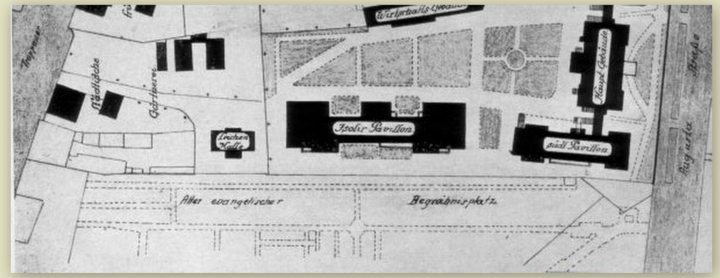
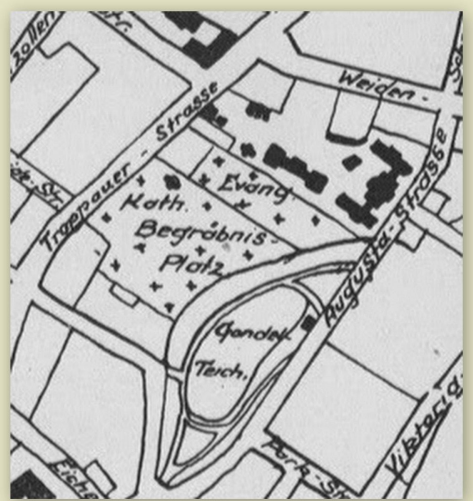
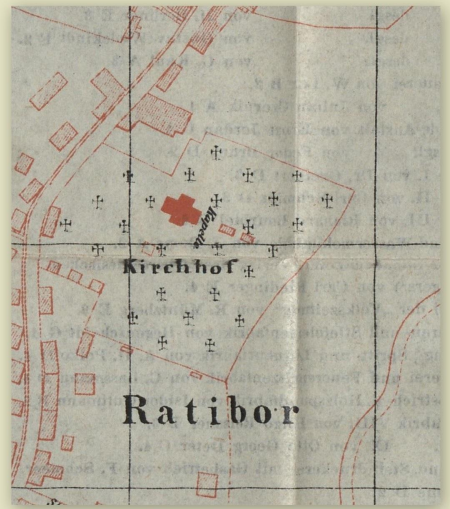
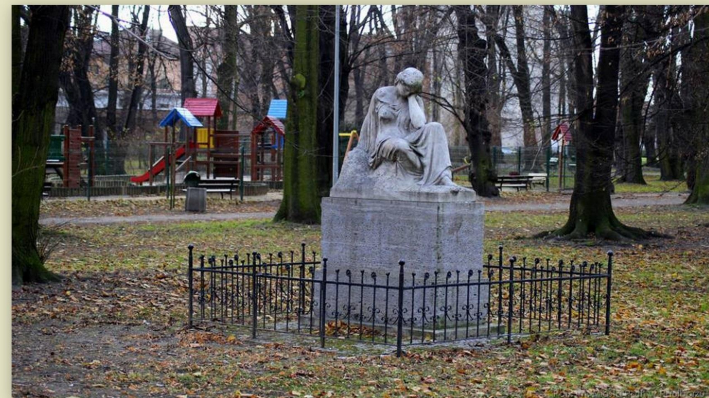
3-4.

Zmarłych na cholere we wsi Studzienna a może i we wsi Sudół grzebano na cmentarzu obok kaplicy św. Barbary. W 1831 i 1832 roku pogrzebano tam 11 zmarłych na cholere. Zaznaczyłem położenie cmentarza i kaplicy na mapie z 1825 roku i zdjęciu lotniczy. Cmentarz był na rogu ulic: Moniuszki i Henryka Pobożnego.

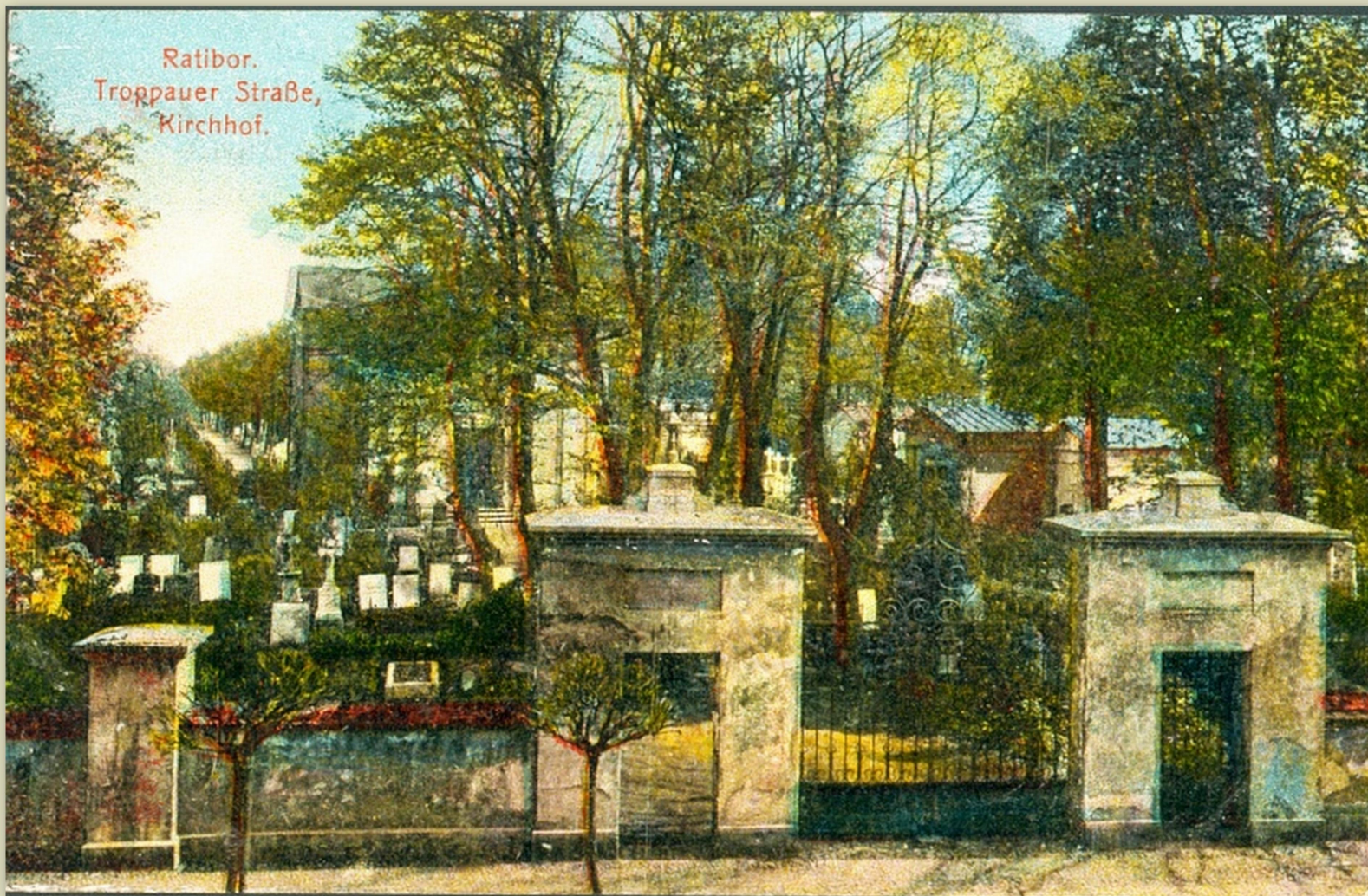


4.

Cmentarz przy ul. Opawskiej poświęcono 4 listopada 1832 roku. Część ewangelicką użytkowano do 1920 roku. Na planie z 1864 roku widać położenie kaplicy św. Krzyża a na planie z 1892 roku położenie dwóch kaplic grobowych na cmentarzu katolickim. Na planie z 1928 roku zaznaczony jest podział cmentarza na część ewangelicką i katolicką. Na zdjęciu środkowym widok kaplicy św. Krzyża ok. 1925 roku. Do naszych czasów w Parku Roth zachowały się jedynie dwa nagrobki i ślady kilku grobów - -zdjęcia obok. W prawym dolnym rogu, fragment planu szpitala na ul. Bema i fragment planu cmentarza ewangelickiego.

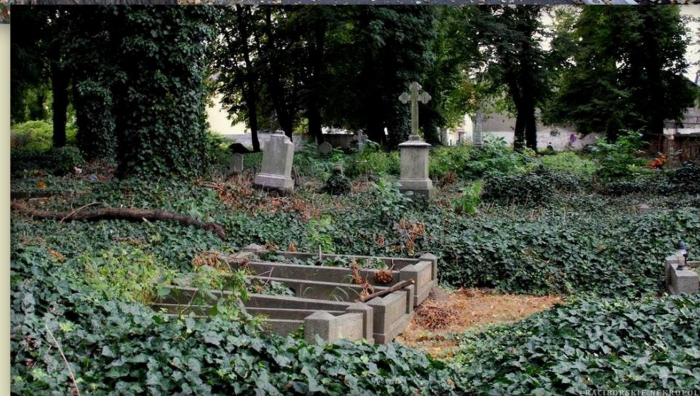
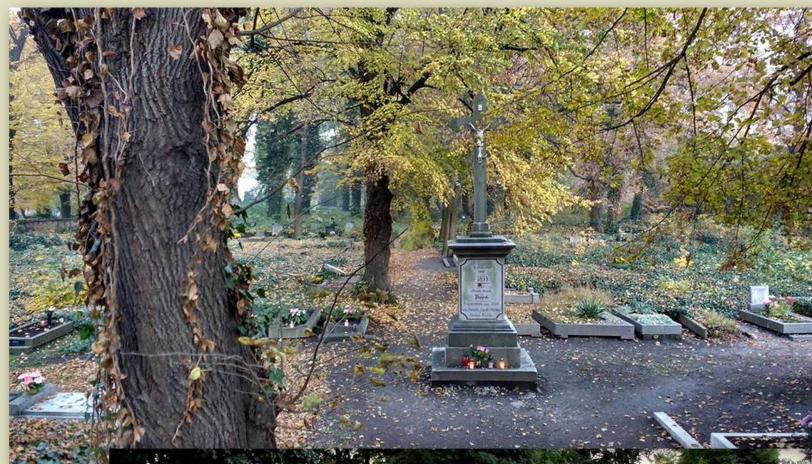
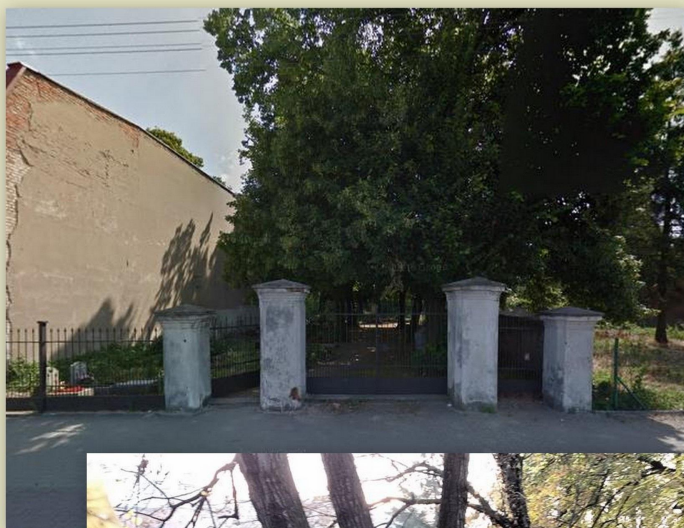
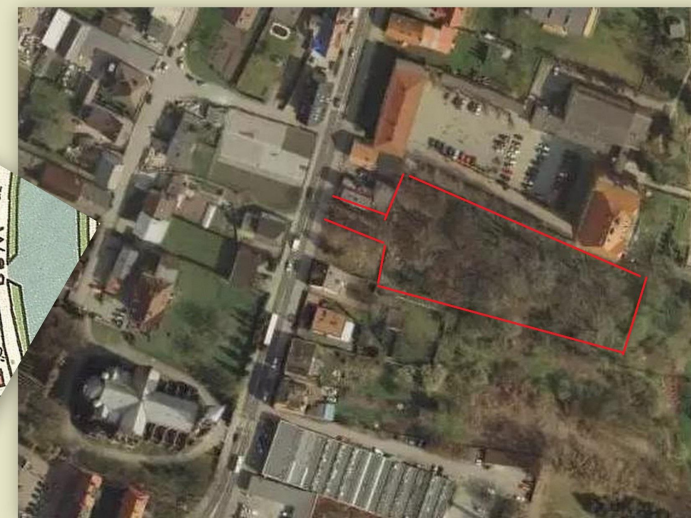
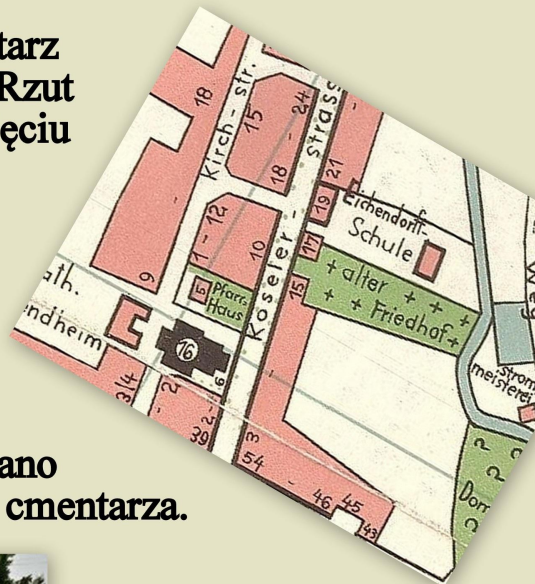


4a. Cmentarz na Opawskiej - kolorowane zdjęcie z pocz. XX wieku (pocztówka ze zbiorów Alfreda Ottlika i wyd. WAW). To wyjątkowa fotografia. Jedyna pokazująca szczegóły na cmentarzu przy Opawskiej. Na wprost widoczna jest kaplica św. Krzyża. Widać liczne nagrobki i nawet alejkę za kaplicą św. Krzyża. Na prawo od kaplicy widać trzy monumentalne kaplice grobowe bogatych raciborskich rodów. Jedna jest zaraz obok kaplicy św. Krzyża - widać ją pomiędzy drzewami. Po prawej - za prawą furtką - jest następny grobowiec, a zaraz za nim trzeci. Za kaplicą św. Krzyża powinny się znajdować jeszcze dwie duże kaplice grobowe. Portale furtek na cmentarz wzorowane były na wejściach do domów z czasów rzymskich.



5.

Ok. 1850 roku powstał nowy cmentarz na Starej Wsi przy ul. Kozielskiej. Rzut cmentarza na planie z 1929 i na zdjęciu lotniczym. Niżej zdjęcie bramy wjazdowej na cmentarz. Trzy zdjęcia obok, pokazują obecny stan w jakim znajduje się cmentarz. Te trzy zdjęcia pochodzą z profilu "Raciborskie nekropilie" na Facebook. Pochówków na cmentarzu zaprzestano w 1911 roku, po założeniu nowego cmentarza.



6.

Cmentarz więzienny przy ul. Kościuszki powstał ok. 1850 roku. Grzebano na nim zmarłych więźniów a być może także straconych w Raciborzu. Na planie z 1892 roku Pierwotny kształt cmentarza. Ok. 1900 roku przez część cmentarza poprowadzono ul. Kościuszki - plan obok z 1914 roku. Na zdjęciu dolnym miejsce gdzie we wrześniu 2016 odkryto pochówki więźniów. Na zdjęciu lotniczym, położenie cmentarza.

